

ПРИНЯТ
Общим собранием
ГБДОУ детского сада №94
компенсирующего вида
Невского района Санкт-Петербурга
(протокол от 14 апреля 2023 года № 3)

УТВЕРЖДЕН
Приказом заведующего
ГБДОУ детского сада № 94
компенсирующего вида
Невского района Санкт-Петербурга
от 14 апреля 2023 года № 85

**ОТЧЁТ ПО РЕЗУЛЬТАТАМ САМООБСЛЕДОВАНИЯ
ГОСУДАРСТВЕННОГО БЮДЖЕТНОГО ДОШКОЛЬНОГО
ОБРАЗОВАТЕЛЬНОГО УЧРЕЖДЕНИЯ
ДЕТСКОГО САДА № 94
КОМПЕНСИРУЮЩЕГО ВИДА
НЕВСКОГО РАЙОНА САНКТ-ПЕТЕРБУРГА
за 2022 год**

ВВЕДЕНИЕ	3
I Аналитическая часть.....	5
1. Оценка образовательной деятельности и организации учебного процесса	5
1.1.Контингент обучающихся	6
1.2.Специфика и форма реализации образовательных программ.....	7
1.3. Наличие педагогических технологий, используемых при реализации образовательных программ.....	11
1.4. Организация образовательной деятельности обучающихся с ограниченными возможностями здоровья	12
1.5. Организация и проведение текущего контроля в 2022 году	13
1.6. Востребованность выпускников	15
1.7. Сетевая форма реализации Программ	15
1.8. Функционирование и развитие системы дополнительного образования	16
1.9. Логопедический пункт	18
1.10. Динамика состояния здоровья обучающихся	18
1.11. Развитие здоровьесберегающей среды.....	19
2. Оценка системы управления образовательной организацией	20
2.1. Структура управления Образовательным учреждением	21
2.2. Информационно-коммуникационные технологии в управлении.....	22
2.3. Выполнение государственного задания на оказание государственных услуг	23
2.4. Мероприятия по обеспечению комплексной безопасности образовательной организации.....	23
2.5. Участие в инновационной деятельности.....	24
3. Оценка содержания и качества подготовки обучающихся	25
3.1. Учебный план. Принципы составления учебного плана	26
3.2. Участие обучающихся в конкурсах	27
4. Оценка кадрового обеспечения.....	29
5. Оценка качества учебно-методического и библиотечно-информационного обеспечения	31
6. Оценка качества материально-технической базы	33
7. Оценка функционирования внутренней системы оценки качества образования	38
II Показатели деятельности Государственного бюджетного дошкольного образовательного учреждения детского сада № 94 компенсирующего вида Невского района Санкт-Петербурга	40
ЗАКЛЮЧЕНИЕ.....	42

ВВЕДЕНИЕ

Для обеспечения качественного образования обучающихся основными направлениями деятельности ГБДОУ детский сад № 94 компенсирующего вида Невского района Санкт-Петербурга (далее – ГБДОУ) являются:

- обеспечение безопасности, охраны жизни, укрепление здоровья обучающихся, обеспечение психологически комфортного пребывания детей в ГБДОУ;
- создание условий для всестороннего развития детей с ограниченными возможностями здоровья;
- совершенствование коррекционно-развивающей работы с детьми с ограниченными возможностями здоровья: с тяжёлыми нарушениями речи, с задержкой психического развития, слабослышащими детьми;
- повышение профессиональной компетентности педагогов в ходе введения профессионального стандарта педагога;
- взаимодействие детского сада и семьи с целью создания единого образовательного пространства.

Самообследование проведено в соответствии с:

- Федеральным законом Российской Федерации от 29 декабря 2012 г. № 273-ФЗ «Об образовании в Российской Федерации»;
- Порядком проведения самообследования образовательной организацией, утвержденным приказом Министерства образования и науки Российской Федерации от 14.06.2013 г. № 462 «Об утверждении Порядка проведения самообследования образовательной организацией», Приказом Министерства образования и науки РФ от 10 декабря 2013 г. N 1324 «Об утверждении показателей деятельности образовательной организации, подлежащей самообследованию»;
- Приказом Министерства образования и науки Российской Федерации от 14.12.2017 N 1218 «О внесении изменений в порядок проведения самообследования образовательной организации, утвержденный приказом министерства образования и науки российской федерации от 14 июня 2013 г. N 462»;
- Другими локальными актами ГБДОУ;
- Уставом ГБДОУ;
- Положением о внутренней системе оценки качества образования в ГБДОУ.

Цель проведения самообследования – определение эффективности и качества образовательной деятельности дошкольного учреждения за 2022 год, обеспечение доступности и открытости информации о деятельности учреждения, определение дальнейших перспектив развития ГБДОУ в соответствии с требованиями Закона «Об образовании в Российской Федерации» и ФГОС ДО.

Задачи проведения самообследования:

- получение объективной информации о состоянии образовательной деятельности в учреждении: оценка образовательной деятельности, системы управления, организации образовательного процесса, качества кадрового состава, материально-технического, методического, информационного обеспечения, функционирования внутренней системы оценки качества образования;
- выделение существующих проблемных областей, нуждающихся в улучшении;
- поиск путей дальнейшего совершенствования качества образования и развития образовательной организации.

Процедура самообследования проводится ежегодно и включает 4 этапа:

- планирование и подготовку работ по самообследованию организации;
- организацию и проведение самообследования в организации;
- обобщение полученных результатов и на их основе формирование отчета;

- рассмотрение отчета органом управления организации, выполняющим функции учредителя.

Отчет размещается на официальном сайте ГБДОУ. Основными формами проведения всех исследований были: изучение внутренней документации ГБДОУ, в том числе материалов внешнего и внутреннего контроля ГБДОУ. Оценка состояния и результатов образовательной организации проводилась на основе динамического анализа.

Основные направления деятельности образовательной организации в 2022 году

Проект «Современный детский сад» направлен на создание интегрированной модели развивающего образовательного пространства детского сада.

Проект «Дополнительное образование детей в детском саду» направлен на создание и реализацию эффективной системы выявления, поддержки и развития способностей и талантов у детей с ограниченными возможностями здоровья во взаимодействии семьей и социальным окружением.

Проект «Вместе с семьей» направлен на развитие комплекса мер по психолого-педагогической, методической и консультационной помощи родителям детей с ограниченными возможностями здоровья.

Проект «Цифровые технологии в детском саду» направлен на создание модели современной цифровой образовательной среды детского сада, обеспечивающей высокое качество дошкольного образования, электронное документационное обеспечение управления и документооборота, возможность получения дополнительного образования в on-line формате.

Проект «Современный педагог дошкольного образования» направлен на обеспечение профессионального развития педагогов средствами непрерывного образования, соответствия их квалификации новым профессиональным стандартам, путем внедрения новой модели аттестации педагогических работников.

Проект «Поддержка общественных инициатив» направлен на непосредственное вовлечение участников образовательных отношений в ситуации привлечение внимания общества к некоторым проблемам, осуществления реальной помощи и заботы.

Общие сведения об образовательном учреждении

Полное наименование образовательного учреждения	Государственное бюджетное дошкольное образовательное учреждение детский сад № 94 компенсирующего вида Невского района Санкт-Петербурга
Сокращённое наименование образовательного учреждения	ГБДОУ детский сад № 94 компенсирующего вида Невского района Санкт-Петербурга
Устав ГБДОУ	Устав Государственного бюджетного дошкольного образовательного учреждения детского сада № 94 компенсирующего вида Невского района Санкт-Петербурга (новая редакция) (утвержден распоряжением Администрации Невского района Санкт-Петербурга 16.04.2015 № 1746-р)
Лицензия ГБДОУ	Лицензия на право осуществления образовательной деятельности, регистрационный № 2861 от 29.03.2017, серия 78 ЛО 2 № 0001816, выдана бессрочно
Адрес ГБДОУ	193168 Санкт-Петербург, улица Дыбенко, дом 20 корпус 2, литер А. Фактический адрес объекта: 193168 Санкт-Петербург, улица Дыбенко, дом 20 корпус 2, литер А
Руководитель	Заведующий - Дмитриева Татьяна Алфеевна
Телефон/факс	(812) 588-33-30
Адрес электронной почты	info.ds94@obr.gov.spb.ru
Адрес сайта	http://94.dou.spb.ru/

Государственное бюджетное дошкольное образовательное учреждение детский сад № 94 компенсирующего вида Невского района Санкт-Петербурга. Образовательное учреждение открыто на основании решения Исполнительного комитета Невского районного Совета депутатов трудящихся Ленинграда от 13.11.1975 №24/371. Наименование Образовательного учреждения при открытии: ясли-сад № 94 Невского района.

Учредителем Образовательного учреждения является субъект Российской Федерации – город федерального значения Санкт-Петербург в лице исполнительного органа государственной власти Санкт-Петербурга – Администрации Невского района Санкт-Петербурга.

Местонахождение учредителя: 192131, Санкт-Петербург, проспект Обуховской обороны, дом 163.

Режим работы — пятидневный с 7.00 до 19.00 с 12-часовым пребыванием детей в учреждении, выходные дни – суббота, воскресенье и праздничные дни, установленные законодательством РФ.

I Аналитическая часть

1. Оценка образовательной деятельности и организации учебного процесса

Реализуемый уровень образования - дошкольное образование.

Форма обучения - очная.

Нормативный срок обучения - по заключению ТПППК.

Язык образования (обучения) - русский.

Численность обучающихся по реализуемым образовательным программам за счет бюджетных ассигнований федерального бюджета, бюджетов субъектов Российской Федерации, местных бюджетов и по договорам об образовании за счет средств физических и (или) юридических лиц:

Численность обучающихся по реализуемым образовательным программам за счёт бюджетных ассигнований Санкт-Петербурга – 190 обучающихся;

Численность обучающихся по договорам об образовании, заключаемых при приёме на обучение за счёт средств физического и (или) юридического лица (далее - договор об оказании платных образовательных услуг) (в том числе с выделением численности обучающихся, являющихся иностранными гражданами) – 161 обучающихся.

Оценка образовательной деятельности проводилась по следующим показателям:

- наличие образовательных программ в соответствии с контингентом детей с ограниченными возможностями здоровья;
- наличие рабочей программы воспитания;
- наличие педагогических технологий, используемых при реализации образовательных программ;
- эффективность образовательной деятельности обучающихся с ограниченными возможностями здоровья
- наличие сетевой формы реализации программ;
- эффективность системы дополнительного образования
- эффективность деятельности логопедического пункта
- динамика состояния здоровья обучающихся

1.1. Контингент обучающихся

В 2022 году в ГБДОУ функционировало 12 групп:

- 1 группа для детей 3-4 лет (с задержкой психического развития);
- 1 группа для детей 4-5 лет (с задержкой психического развития);
- 1 группа для детей 5-6 лет (с тяжелыми нарушениями речи);
- 6 группы для детей 5-7 лет (с тяжелыми нарушениями речи);
- 1 группа для детей 5-7 лет (с тяжелыми нарушениями речи (заикание));
- 1 группа для детей 4-7 лет инклюзивного образования (с задержкой психического развития);
- 1 группа для детей 3-7 лет инклюзивного образования (слабослышащих детей).

Таблица 1

Контингент обучающихся

Тяжёлые нарушения речи	Задержка психического развития	Слабослышащие
130	52	8

Всего ГБДОУ посещало 190 обучающихся с ограниченными возможностями здоровья в возрасте от 3 до 8 лет.

Таблица 2

Динамика контингента обучающихся на одного педагога

Общая численность обучающихся		
Год	Количество	Соотношение педагогический работник/воспитанник
2020	200	38/200
2021	191	38/191
2022	190	41/190

В 2022 году соотношение педагогический работник/воспитанник остаётся стабильным.

Таблица 3

Анализ движения воспитанников

Год	Контингент	Принято детей	Выбыло детей			
			Поступление в школу	Другое ДОУ	По другим причинам	
					Смена места жительства	По семейным обстоятельствам
2020	200	94	86	-	-	-
2021	191	98	99	8	-	-
2022	190	114	103	14	-	-

Основными причинами выбытия являются: поступление в школу и переход в другое образовательное учреждение на основании решения ТПМПК.

1.2. Специфика и форма реализации образовательных программ

Основной целью деятельности ГБДОУ является осуществление образовательной деятельности по образовательной программе дошкольного образования, адаптированной для обучающихся с ограниченными возможностями здоровья (детей с тяжелыми нарушениями речи, с фонетико-фонематическими нарушениями речи, с задержкой психического развития, слабослышащих детей), присмотр и уход за детьми.

Для решения образовательных и воспитательных задач учреждение использует следующие образовательные программы в соответствии с лицензией и Уставом:

- Образовательная программа дошкольного образования, адаптированная для обучающихся с ограниченными возможностями здоровья с тяжелыми нарушениями речи Государственного бюджетного дошкольного образовательного учреждения детского сада № 94 компенсирующего вида Невского района Санкт-Петербурга;
- Образовательная программа дошкольного образования, адаптированная для обучающихся с ограниченными возможностями здоровья с задержкой психического развития государственного бюджетного дошкольного образовательного учреждения детского сада № 94 компенсирующего вида Невского района Санкт-Петербурга;
- Образовательная программа дошкольного образования, адаптированная для обучающихся с ограниченными возможностями здоровья слабослышащих детей государственного бюджетного дошкольного образовательного учреждения детского сада № 94 компенсирующего вида Невского района Санкт-Петербурга;
- Программа воспитания к Образовательным программам дошкольного образования, адаптированным для обучающихся с ограниченными возможностями здоровья (с тяжелыми нарушениями речи, с задержкой психического развития, слабослышащих детей) Государственного бюджетного дошкольного образовательного учреждения детского сада № 94 компенсирующего вида Невского района Санкт-Петербурга
- Дополнительные общеразвивающие программы (в рамках приносящей доход деятельности)

Программы ГБДОУ направлены на:

- создание условий развития детей с ограниченными возможностями здоровья, открывающих возможности для их позитивной социализации, личностного развития;
- развитие инициативы и творческих способностей на основе сотрудничества с взрослыми и сверстниками и соответствующим возрасту видам деятельности;
- на создание развивающей образовательной среды, которая представляет собой систему условий социализации и индивидуализации детей.

Содержание Программ обеспечивает развитие личности, мотивации и способностей обучающихся с ограниченными возможностями здоровья в различных видах деятельности и охватывает следующие образовательные области:

1. Социально-коммуникативное развитие,
2. Познавательное развитие,
3. Речевое развитие,
4. Художественно-эстетическое развитие,
5. Физическое развитие.

Модель организации образовательного процесса соответствует ФГОС ДО и включает в себя: совместную партнерскую деятельность взрослого и ребёнка; свободную самостоятельную деятельность детей.

Образовательная деятельность проводится по подгруппам, с учетом возрастных особенностей и уровня развития обучающихся и индивидуально. Объем образовательной нагрузки определен в соответствии с СанПиН 1.2.3685-21 «Гигиенические нормативы и требования к обеспечению безопасности и (или) безвредности для человека факторов среды обитания».

Коррекционная работа и инклюзивное образование в ГБДОУ направлены на:

- 1) обеспечение коррекции нарушений развития различных категорий детей с ограниченными возможностями здоровья, оказание им квалифицированной помощи в освоении Программы;
- 2) освоение детьми с ограниченными возможностями здоровья Программы, их разностороннее развитие с учетом возрастных и индивидуальных особенностей и особых образовательных потребностей, социальной адаптации.

Инклюзивное образование в образовательном учреждении включает: специальные условия для получения образования детьми с ограниченными возможностями здоровья, в том числе механизмы адаптации, использование специальных образовательных программ и методов, специальных методических пособий и дидактических материалов, проведение групповых и индивидуальных коррекционных занятий и осуществления квалифицированной коррекции нарушений в развитии детей.

Воспитательная работа

ГБДОУ реализует рабочую программу воспитания и календарный план воспитательной работы, которые являются частью основных образовательных программ дошкольного образования.

Программа воспитания направлена на личностное развитие дошкольников и создание условий для их позитивной социализации на основе базовых ценностей российского общества через:

- формирование ценностного отношения к окружающему миру, другим людям, себе;
- овладение первичными представлениями о базовых ценностях, а также выработанных обществом нормах и правилах поведения;
- приобретение первичного опыта деятельности и поведения в соответствии с базовыми национальными ценностями, нормами и правилами, принятыми в обществе.

Воспитательная работа строится с учетом индивидуальных особенностей детей, с использованием разнообразных форм и методов, в тесной взаимосвязи воспитателей, специалистов и родителей. Основные направления воспитательной работы:

- патриотическое, модуль «Я живу в стране Россия» (ценности Родины и природы)
- социальное, модуль «Моя семья, мои друзья» (ценности человека, семьи, дружбы)
- познавательное, модуль «Я познаю мир» (ценность знания);
- физическое и оздоровительное, модуль «Я и моё здоровье» (ценность здоровья);
- трудовое, модуль «В мире профессий» (ценность труда);
- этико-эстетическом, модуль «В мире прекрасного» (ценности культуры и красоты).

В ходе реализации основной цели ГБДОУ постоянно совершенствуется модель воспитательно-образовательного процесса: детей-педагогов-родителей. В детском саду широко практикуются активные формы вовлечения родителей в образовательный процесс через организацию продуктивного взаимодействия педагогов, детей, родителей на основе общего дела.

Во второй половине 2021-2022 учебного года и в первой половине 2022-2023 учебного года родители активно участвовали в различных мероприятиях, направленных на объединение обучения и воспитания в целостный образовательный процесс на основе духовно-нравственных и социокультурных ценностей и принятых в обществе правил и норм поведения в интересах человека, семьи, общества. Приложение 1.

Участие в мероприятиях ГБДОУ

Мероприятия	Охват воспитанников	Охват родителей	Охват семей
Проекты	74%	78%	
Праздники и досуги	88%	75%	
Детско-родительские конкурсы, выставки			79%
Олимпиады, викторины (для детей 5-7 лет)	38%		
Спортивные мероприятия	65%		
Социально-значимые акции			76%

Таким образом по показателям участия воспитанников и родителей в мероприятиях ГБДОУ можно отметить, что в проектах, детско-родительских конкурсах, выставках, социально-значимых акциях участвовало 77 % от общей численности, что показывает востребованность данных мероприятий.

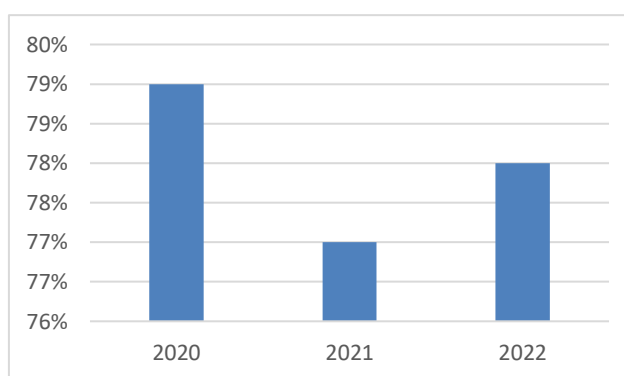


Рисунок 1. Удельный вес численности родителей, принявших участие в совместных очных и on-line мероприятиях, организованных образовательной организацией, а также в мероприятиях районного, регионального, всероссийского уровня в динамике за три года.

По сравнению с прошлым годом количество родителей, принявших участие в различных мероприятиях, организованных образовательной организацией, а также в мероприятиях районного, регионального, всероссийского уровня остаётся стабильным.

В 2022 году был создан мини-музей «Мы помним», посвящённый Великой Отечественной Войне. Проведение тематических бесед и мероприятий является важной составляющей патриотического воспитания дошкольников, формированию любви к Отечеству. В музее дети узнают про подвиг народа во время Великой Отечественной Войны, как тяжело далась Победа, как отважно защищали свою Родину наши предки.

В ДОУ функционирует мини-музей кукол. Экспонаты в музее представлены по разделам «Куклы народов мира», «Петербургский бал», «Куклы-обереги». В мини-музее проводятся экскурсии для детей и мастер-классы по изготовлению кукол.

В процессе реализации модуля «В мире профессий» созданы проекты по ранней профориентации, в рамках которых родители воспитанников знакомят детей со своей профессиональной деятельностью (логист экологической компании, сотрудник банка, сотрудник МЧС, инженер, следователь, строитель и т.д.).

В рамках реализации направления «Трудовое воспитание» на территории ГБДОУ разбиваются цветники, организовано место для парников (огородов), где воспитатели совместно с детьми выращивают культурные растения, что способствует осуществлению непосредственного контакта ребенка с объектами природы. Данное направление деятельности закладывает у дошкольников основы планирования, умение ставить перед

собой цель и достигать результата, приучает к ответственности, развивает любознательность и наблюдательность, помогает лучше узнать жизнь растений и их особенности. Коллективный труд способствует социально-коммуникативному, познавательному и эстетическому развитию дошкольников

Дети принимают участие в Чемпионате KidSkills «Умения юных», в номинации «Картонажное дело» (фасовка и упаковка готовой продукции). В 2022 году воспитанник ГБДОУ стал финалистом Чемпионата.

В процессе реализации модуля «Я и моё здоровье» 45 воспитанников стали участниками движения Всероссийского физкультурно-спортивного комплекса «Готов к труду и обороне»

Для выбора стратегии воспитательной работы в 2022 году проводился анализ состава семей воспитанников.

Таблица 5

Социальный статус семей воспитанников группы

Статус семьи	2020	2021	2022
Полная семья	184	174	176
Неполная семья	16	15	14
Многодетные	23	18	22
Семья с опекуном	0	0	0

Большинство обучающихся ГБДОУ воспитываются в полных семьях. Наблюдается уменьшение количества неполных и увеличение многодетных семей.

В течение года были организованы общее и групповые родительские собрания, на которых обсуждались задачи развития, содержание образования и цели воспитания детей в разновозрастных группах, вопросы адаптации к детскому саду, коррекционно-оздоровительные мероприятия и их родительская поддержка, профилактика детского травматизма, организация отдыха детей.

В ГБДОУ была организована система мониторинга, направленная на изучение образовательных запросов родителей (законных представителей) и оценку качества предоставляемых услуг.

В течение года родителям постоянно оказывалась методическая и консультативная помощь по актуальным проблемам развития детей дошкольного возраста, оформлялась наглядная информация для родителей, регулярно обновлялась информация на сайте ГБДОУ. Родители являлись активными участниками образовательного процесса, участвовали в совместных очных и on-line мероприятиях: детско-родительских проектах, конкурсах, выставках, досугах, развлечениях.

В процессе реализации образовательных Программ и **проекта Программы развития «Вместе с семьей»** по запросам родителей был создан детско-родительский клуб «Все вместе», целью деятельности которого является обеспечение комплекса мер по оказанию психолого-педагогической, методической и консультационной помощи родителям детей с ограниченными возможностями здоровья. Заседания клуба представляют собой родительские встречи в различных формах: совместные занятия (дети-педагоги-родители), игровые тренинги, мастер-классы, моделирование проблемных ситуаций, где родители знакомятся с игровыми методами и приемами при организации совместной деятельности в соответствии с индивидуальными и возрастными особенностями развития детей.

В рамках реализации **проекта Программы развития «Поддержка общественных инициатив»** в 2022 году воспитанники, их родители (законные представители) принимали активное участие в проектах, акциях и тематических мероприятиях: акции по безопасности «Засветись», «Скорость – не главное 2022», «Жизнь без ДТП», «Безопасные каникулы или Новый год по правилам!»; экологическая акция «Покормите птиц зимой», участие в

субботниках, проект «Эколята-дошколята», акции, посвящённые Дню победы «Открытие ветерану», «Свеча Памяти», «Окна Победы», «Стихи Победы» и т.д.

По результатам 2022 года жалобы и обоснованные претензии родителей на деятельность ГБДОУ отсутствуют.

Вывод: образовательный процесс в ДОУ организован в соответствии с государственной политикой в сфере образования, ФГОС ДО, образовательными программами дошкольного образования.

В работе с родителями педагоги стремятся учитывать индивидуальные особенности семьи, 100% родителей удовлетворены качеством дошкольного образования в ГБДОУ. Результаты представлены в приложении 2.

1.3. Наличие педагогических технологий, используемых при реализации образовательных программ

В ГБДОУ используются технологии взаимодействия педагогов с детьми:

- Здоровьесберегающие технологии направлены на сохранение и укрепление здоровья воспитанников;
- Технологии личностно-ориентированного взаимодействия направлены на необходимость распознавания индивидуальных особенностей каждого ребёнка, акцент делается на их потребности, склонности, способности, интересы, темп развития;
- Технология диалогового обучения предполагает организацию коммуникативной развивающей среды;
- Технология проблемного обучения предполагает создание проблемных ситуаций (под руководством педагога) и активную самостоятельную деятельность по их разрешению;
- Технология развивающего обучения направлена на развитие детей, осуществляется в процессе восприятия ребёнком информации посредством различных сенсорных каналов: ориентировка в предметном окружении, обследование и изучение объектов деятельности, систематизация представлений о свойствах и качествах предметов и т.п.;
- Технология проектного обучения предполагает составление проектов, направленных на получение детьми новых знаний;
- Технология ТИКО-моделирования направлена на развитие у детей способности и готовности к созидательному творчеству в окружающем мире;
- Дистанционные образовательные технологии предполагают оказание педагогической поддержки семьям воспитанников в удалённом доступе, помощь в подборе актуальной информации и вовлечение родителей в образовательный процесс.

В 2022 году педагоги продолжали активно использовать дистанционные образовательные технологии. В группах ВК, в телеграмм каналах воспитатели и специалисты ГБДОУ размещают учебно-методический материал в доступном и понятном для родителей и воспитанников формате, в виде обучающих презентаций и мастер-классов для детей. Для родителей проводятся on-line консультации, включающие рекомендации по проблемам и особенностям развития детей; представлены ссылки на полезные ресурсы в сети Интернет, а также новости и анонсы предстоящих видео-семинаров для родителей, архивные материалы прошедших мероприятий. Педагоги привлекают детей и родителей к участию в совместных творческих конкурсах, акциях и флэшмобах различного уровня в дистанционном формате. Организуются on-line выставки детских творческих работ.

Опыт реализации коррекционно-развивающих технологий педагогами ГБДОУ был представлен на районном семинаре-практикуме и городской конференции.

1.4. Организация образовательной деятельности обучающихся с ограниченными возможностями здоровья

В ГБДОУ созданы условия для детей с ограниченными возможностями здоровья:

- наличие отдельных помещений для занятий со слабослышащими детьми, для детей с задержкой психического развития;
- компьютерная программа «Класс слухоречевой реабилитации» для детей с нарушениями слуха;
- компьютерные игры «Поговорим 1,2», «Учимся говорить»;
- радиокласс (радиомикрофон) "Сонет-РСМ";
- интерактивный детский стол сенсорный с экраном;
- комплекс интерактивной системы «Играй и развивайся»;
- программно-тренажерный комплекс БОС;
- световые песочные столы.

Для детей с задержкой психического развития и слабослышащих детей составляется индивидуальный образовательный маршрут, который является одним из основных механизмов, обеспечивающих освоение Программы на основе индивидуализации ее содержания с учетом особенностей и образовательных потребностей конкретного обучающегося, прежде всего, детей с ограниченными возможностями здоровья, в соответствии с требованиями Федерального государственного образовательного стандарта дошкольного образования.

Коррекционно-развивающая работа осуществляется согласно плану работы ГБДОУ.

В ГБДОУ функционирует Служба психолого-педагогического сопровождения, целью деятельности которой является организация психолого-педагогического, медицинского и социально-педагогического сопровождения образовательного процесса путем реализации комплекса диагностических, коррекционно-развивающих и просветительских мероприятий, направленных на создание условий для успешного развития, обучения и социализации личности обучающихся с ОВЗ.

Система комплексной коррекционно-развивающей работы с обучающимися

- психолого-педагогический консилиум (рекомендации по образовательной программе, рекомендации по индивидуальному маршруту обучения);
- создание специальных условий обучения и воспитания;
- коррекционная работа специалистов:
 - педагога-психолога
 - учителей-дефектологов
 - учителей-логопедов
 - тьюторов
 - музыкальных руководителей
 - инструктор по физической культуре
 - инструктор по физической культуре по плаванию
- коррекционная работа воспитателей по рекомендациям специалистов.

Специалисты службы сопровождения (старший воспитатель, педагог-психолог, учителя-дефектологи, учителя-логопеды, тьюторы, музыкальные руководители, инструкторы по физической культуре, медсестра, врач) взаимодействуют с родителями воспитанников, в целях осуществления целостного развития личности ребенка и коррекции имеющихся у него проблем. Для работы с родителями использовались следующие формы:

- информационно-коммуникационные технологии (сайт, электронная почта, группы в ВК, мессенджеры);
- индивидуальные беседы с родителями;
- психолого-педагогическое консультирование детей, родителей и педагогических работников;
- родительские собрания;

- проведение семинаров для родителей;
- мастер-классы для родителей, обучение родителей игровым приемам и занятиям;
- проведение открытых мероприятий специалистов

Вывод: целостная система образования и психолого-педагогического сопровождения обучающихся, созданная в ГБДОУ, способствует гармоничному развитию, эмоциональному благополучию и социализации детей. Коррекционно-развивающая работа для детей с ОВЗ организована в соответствии с требованиями, предъявляемыми действующим законодательством к дошкольному образованию и направлена на реализацию программы ГБДОУ, сохранение и укрепление здоровья обучающихся, квалифицированную коррекцию и предоставление равных возможностей для полноценного развития каждого ребенка.

1.5. Организация и проведение текущего контроля в 2022 году

Освоение образовательных программ дошкольного образования ГБДОУ не сопровождается проведением промежуточных аттестаций и итоговой аттестации воспитанников. При реализации программ ГБДОУ педагогами, в рамках педагогической диагностики (оценки индивидуального развития детей дошкольного возраста, связанной с оценкой эффективности педагогических действий и лежащей в основе их дальнейшего планирования), проводилась оценка индивидуального развития детей. Результаты педагогической диагностики (мониторинга) использовались исключительно для решения следующих образовательных задач: индивидуализации образования (в том числе поддержки ребенка, построения его образовательной траектории или профессиональной коррекции особенностей его развития) и оптимизации работы с группой детей.

Таблица 6

Средний показатель освоения воспитанниками программ в динамике за три года

Учебный год	Средний показатель
2019-2020	85%
2020-2021	86%
2021-2022	88%

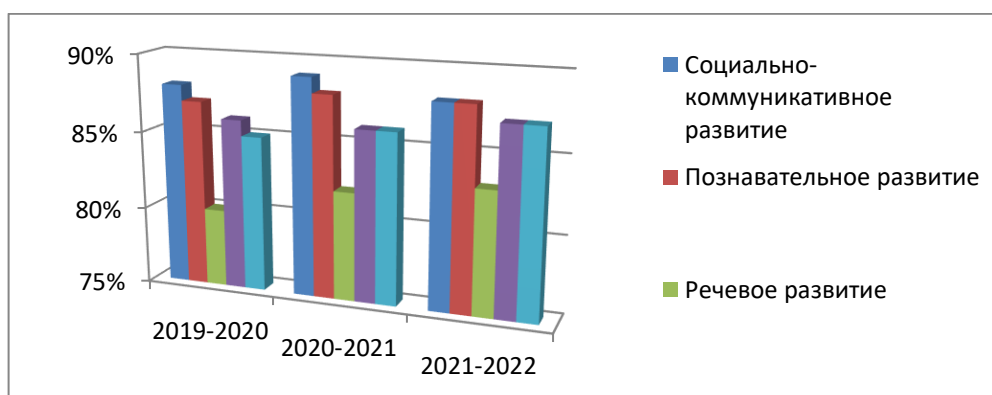


Рисунок 2. Результаты мониторинга образовательного процесса за три года

Вывод: сравнение данных результатов мониторинга показывает, что в 2022 году средний показатель освоения воспитанниками программ по сравнению с предыдущим годом повысился на 2 %.

Таблица 7

**Эффективность коррекционно-развивающей работы за 2021-2022 учебный год
(по состоянию на 31 мая 2022 года)**

Достигнутые итоговые результаты коррекционной работы ГБДОУ № 94

Количество детей	Продолжают обучение в ГБДОУ по АООП ДО	Выпущено в ГБОУ, реализующие программы				
		ООП НОО		АООП НОО		
		учитель-логопед не требуется	учитель-логопед требуется	1.1/1.2	5.1/5.2	7.1/7.2
190	87	84	13	2	2	2

Таблица 8

Результативность коррекционно-развивающей логопедической работы

Начало года/уровень			Конец года/уровень		
Низкий %	Средний %	Высокий %	Низкий %	Средний %	Высокий %
44	56	0	8	52	40

Анализ коррекционно-развивающей работы показал, что у воспитанников ГБДОУ:

- отмечается положительная динамика в коррекции развития;
- задачи коррекции речевого развития решены и намеченные цели достигнуты;
- дети показывают достаточный уровень освоения Программ;
- отмечаются устойчиво положительные результаты логопедической работы:

большинство воспитанников перешли на более высокий уровень показателей общего и речевого развития.

Вывод: достижению положительной динамики в коррекции речевого развития воспитанников способствует проведение образовательной деятельности в обогащённой развивающей предметно-пространственной среде с использованием современных образовательных технологий.

Диагностика развития личностных качеств показала положительную динамику у большинства детей.

Полученные в ходе мониторинга результаты демонстрируют положительные изменения в развитии интегративных качеств воспитанников, что свидетельствует об эффективности работы педагогов ГБДОУ.

С согласия родителей (законных представителей) для решения задач психологического сопровождения и проведения квалифицированной коррекции развития детей педагоги-психологи проводили психологическую диагностику психологической готовности детей к школе.

Таблица 9

Результаты психологической готовности детей к школе

	Готовы	Условно готовы	Не готовы
Начало года	30%	55%	15%
Конец года	92%	8%	0

Сравнительный анализ данных на начало и конец учебного года свидетельствует о том, что улучшились показатели по всем психологическим качествам.

Значительные улучшения выявлены по:

- речевому развитию,

- понятийному интуитивному мышлению,
- понятийному логическому мышлению,
- визуальному мышлению.

Положительная динамика была выявлена в развитии

- образного мышления,
- речевого мышления,
- внимательности.

Вывод: сравнительный анализ результатов мониторинга (педагогического наблюдения) в начале и в конце учебного года позволяет сделать вывод о положительной динамике развития детей по всем образовательным областям, в частности, отмечается стабильная динамика в коррекции речевого развития и в области формирования интегративных качеств. Анализ полученных результатов также выявил позитивные изменения в развитии познавательных процессов, эмоционально – волевой, мотивационной и личностной сферы, способствующие успешному формированию психологической готовности детей к школе.

В октябре 2022 года Отделом образования Невского района была проведена внеплановая выездная проверка с целью обеспечения соответствия деятельности образовательной деятельности действующему законодательству в сфере образования. По итогам проверки были сделаны выводы: администрация ГБДОУ 94 соблюдает все требования действующего законодательства в ходе выполнения рекомендаций психолого-медико-педагогической комиссии по созданию необходимых условий для обучения и воспитания обучающихся с ОВЗ в образовательных организациях в полном объёме. Отмечена высокая подготовка ведения документации учителя-дефектолога (сурдопедагога).

1.6. Востребованность выпускников

Выпущено в школу всего 103 обучающихся, из них 97 – продолжают обучение по основной образовательной программе начального общего образования; 2 – по адаптированной основной общеобразовательной программе начального общего образования обучающихся с задержкой психического развития; 2 – по адаптированной основной общеобразовательной программе начального общего образования слабослышащих и позднооглохших обучающихся; 2 – по адаптированной основной общеобразовательной программе начального общего образования обучающихся с тяжёлыми нарушениями речи.

Наиболее востребованными являются ГБОУ СОШ № 3, 13, 20, 23, 31, 33, 34, 333, 339, 341, 343, 669, 689.

1.7. Сетевая форма реализации Программ

Таблица 10

Сотрудничество с организациями

№ п/п	Название организации	Направление деятельности
Наука и образование		
1.	Отдел Образования Невского района Санкт-Петербурга	<ul style="list-style-type: none"> ➤ Распространение педагогического опыта ➤ Повышение квалификации педагогических работников
2.	Информационно-методический центр Невского района	
3.	Центр психолого-педагогической, медицинской и социальной помощи Невского района (ГБУ ДО ЦППМСП)	

4.	Опорный Центр поддержки инклюзивного образования (ОЦ ПИО) ГБОУ школы № 34 Невского района Санкт-Петербурга	<ul style="list-style-type: none"> ➤ Участие в семинарах, научно-практических конференциях, форумах, методических объединениях и др. ➤ Консультирование ➤ Совместные мероприятия 	
5.	Ленинградский областной институт развития образования (ЛОИРО)		
6.	Институт дефектологического образования и реабилитации Российского государственного педагогического университета имени А.И. Герцена (РГПУ им. А.И. Герцена)		
7.	Ленинградский государственный университет имени А.С. Пушкина (ЛГУ им. А.С. Пушкина)		
8.	Санкт-Петербургская академия постдипломного педагогического образования (АППО)		
9.	Образовательные организации СПб		
Учреждения здравоохранения, культуры, отдыха и спорта			
10.	СПб ГБУЗ "Детская городская поликлиника №62"		Проведение профилактических осмотров, вакцинация, оказание консультативной помощи
11.	СПб ГБУ Дом культуры «Рыбацкий»		Участие воспитанников и их родителей (законных представителей) в конкурсах, выставках, фестивалях и др.
12.	КДЦ «Троицкий»		
13.	ГБУДО ДТЦ «Театральная семья»		
14.	Центр спорта Невского района	Оказание спортивных и оздоровительных услуг	
15.	СПб ГБУ "Невская ЦБС" библиотека № 5 им. Н. Рубцова	Проведение мероприятий для воспитанников	

В рамках реализации **проекта Программы развития** «Современный детский сад» ДОУ является базой практики для студентов РГПУ им. А.И. Герцена, обучающихся в Институте дефектологического образования и реабилитации и на факультете коррекционной педагогики Ленинградского государственного университета имени А. С. Пушкина (ЛГУ им. А. С. Пушкина). В 2022 году в ГБДОУ заключены 2 договора с организациями – социальными партнёрами.

Вывод: сотрудничество с учреждениями культуры, образования позволяет расширять образовательное пространство ГБДОУ.

1.8. Функционирование и развитие системы дополнительного образования

В ГБДОУ организованы дополнительные платные образовательные услуги на основании лицензии № 2861 от 21.03.2017 с целью:

- создания эффективной системы, направленной на обеспечение условий для воспитания, развития, социального становления и самореализации детей;
- удовлетворения спортивных, творческих, культурных, образовательных потребностей детей;
- повышения уровня оплаты труда работников ГБДОУ;
- совершенствования материально - технической базы Учреждения.

Платные дополнительные образовательные услуги оказываются воспитанникам за рамками общеобразовательных программ на договорной основе.

В 2022 году дополнительные общеразвивающие программы реализовались по четырём направлениям: художественному, физкультурно-спортивному, техническому, краеведческому. Содержание дополнительных образовательных программ направлено на:

- создание условий для развития личности и субъектности ребенка;
- развитие мотивации личности к познанию и творчеству;

- интеллектуальное развитие личности ребенка;
- создание условий для физического развития и укрепления здоровья.

Результаты работы с детьми по дополнительным общеразвивающим программам оформляются в виде выставок, фотоколлажей, презентаций, совместных проектов с родителями.

Таблица 11

Платные дополнительные образовательные услуги

№ п/п	Наименование	Кол-во занятий в месяц	Возраст
1.	Изостудия «Юный художник»	4	4-7 лет
2.	«Раннее обучение плаванию»	4	5-7 лет
3.	«Ступеньки музыкального развития»	8	5-7 лет
4.	«Спортивные танцы»	8	3-7 лет
5.	«Магия песка»	4	4-7 лет
6.	«Обучение детей дошкольного возраста игре в шахматы»	8	5-7 лет
7.	«Самоделкин»	4	5-7 лет
8.	«Дзюдо»	8	4-7 лет
9.	«Основы игры в баскетбол»	8	6-7 лет
10.	«Прогулки по городу»	4	6-7 лет
11.	Музыкальный лекторий «Пикколо»	1	3-7 лет

Перечень дополнительных платных образовательных услуг был сформирован на основе изучения запроса воспитанников и их родителей (законных представителей).

Таблица 12

Востребованность дополнительных платных образовательных услуг

№ п/п	Название	Количество обучающихся 2022 год	
		январь-май	сентябрь-декабрь
1.	Изостудия «Юный художник»	16	16
2.	«Раннее обучение плаванию»	37	44
3.	«Ступеньки музыкального развития»	23	15
4.	«Спортивные танцы»	55	42
5.	«Магия песка»	26	34
6.	«Обучение детей дошкольного возраста игре в шахматы»	19	28
7.	«Самоделкин»	28	13
8.	«Дзюдо»	20	19
9.	«Основы игры в баскетбол»	0	13
10.	«Прогулки по городу»	0	6
11.	Музыкальный лекторий «Пикколо»	0	160
12.	«ТИКО-мастера»	11	0

В рамках реализации проекта Программы развития «Дополнительное образование детей в детском саду» с сентября 2022 года по запросам родителей были введены дополнительные общеобразовательные программы: «Основы игры в баскетбол», «Прогулки по городу», музыкальный лекторий «Пикколо».

Вывод: дополнительные платные образовательные услуги остаются востребованными для большинства воспитанников ГБДОУ. На протяжении данного периода наблюдается стабильно положительный, устойчивый интерес заказчика к системе

дополнительного образования, которое позволяет создать условия для свободного выбора интересующего направления и обеспечивает развитие творческих, интеллектуальных, спортивных способностей детей в соответствии с индивидуальными запросами.

1.9. Логопедический пункт

Логопедический пункт действует на основании Положения о Логопедическом пункте ГБДОУ детского сада № 94 компенсирующего вида Невского района Санкт-Петербурга. Для организации работы логопедического пункта в штатном расписании ГБДОУ имеется 1 ставка по должности «учитель-логопед» на 25 детей с нарушением произношения отдельных звуков, фонетическим недоразвитием речи. Общее количество воспитанников на 1 ставку учителя-логопеда в течение года составляет 25 человек.

В рамках организации деятельности логопедического пункта Образовательным учреждением предоставляется государственная услуга в сфере образования «Оказание коррекционно-развивающей помощи детям, имеющим нарушения речевого развития (нарушение произношения отдельных звуков), в возрасте от 5 до 7 лет», имеющих заключение психолого-медико-педагогической комиссии (далее – ПМПК).

Зачисление воспитанников производится на основании решения территориальной психолого-медико-педагогической комиссии.

Основные направления деятельности логопедического пункта: диагностическое; коррекционно-развивающее; информационно-методическое (организация консультативной помощи родителям ребёнка).

Продолжительность коррекционно-развивающей работы с ребёнком составляет от 3-х до 6-ти месяцев.

Основные формы работы: индивидуальные коррекционно-развивающие занятия.

Таблица 13

Логопедический пункт

Год	Количество обучающихся в течение года	Количество выпущенных с чистой речью
2020	43	43
2021	45	45
2022	43	43

Количество обучающихся, выпущенных с чистой речью составляет 100%

Вывод: коррекционно-развивающая работа учителей-логопедов по оказанию логопедической помощи дошкольникам, имеющим нарушения в произношении отдельных звуков, является эффективной.

1.10. Динамика состояния здоровья обучающихся

Таблица 14

Распределение детей по группам здоровья

Группа здоровья	2020 год		2021 год		2022 год	
	Абсол.	%	Абсол.	%	Абсол.	%
I	6	3,1	26	13,8	5	3
II	159	82,2	118	62,4	159	84
III	21	10,9	32	10,05	15	8
IV	-	-	-	-	-	-
V	14	7,2	13	6,9	11	6
Всего детей	200		191		190	

Большинство детей имеет вторую группу здоровья. Остаётся стабильным количество детей с III и V группой здоровья, что можно объяснить спецификой нашего учреждения. В 2022 году значительно уменьшилось количество детей с I группой здоровья.

Таблица 15

Острая заболеваемость детей ГБДОУ №94 в 2020г. – 2022г.

Наименование	2020 год		2021		2022	
	Абс.	Показ.	Абс.	Показ.	Абс.	Показ.
ОКИ	-	-	1	5	5	26,3
Ветряная оспа	15	78	2	10	5	26,3
ОРИ	223	1161	283	1451	296	1463
Острый тонзиллит	2	10,4	1	5	-	-
ГРИПП	-	-	-	-	-	-
Пневмония	-	-	-	-	-	-
Всего	240	1206	287	1471	310	1516

В 2022 году отмечается незначительное повышение заболеваемости воспитанников острыми респираторными инфекциями в связи со сложной эпидемиологической ситуацией (COVID 19)

1.11. Развитие здоровьесберегающей среды

Виды здоровьесберегающих технологий, используемых в ГБДОУ:

I. Технологии сохранения и стимулирования здоровья: ритмопластика; гимнастика для глаз; гимнастика корригирующая; гимнастика ортопедическая, фитнес технологии.

II. Коррекционные технологии: технологии музыкального воздействия; технологии воздействия цветом; нейроигры.

III. Технологии обучения здоровому образу жизни: самомассаж; проблемно-игровые технологии; коммуникативные игры; биологическая обратная связь (БОС).

В учреждении созданы оптимальные условия для охраны и укрепления здоровья детей, их физического и психического развития:

- система оздоровительной работы с детьми (закаливание: воздушные ванны, солнечные ванны, ходьба по массажным коврикам, «сухое» обтирание полотенцем, босохождение по ребристой поверхности и дорожке здоровья, бодрящая гимнастика, утренняя гимнастика, гимнастика для глаз, плавание в бассейне);
- проводятся физиотерапевтические процедуры и массаж по индивидуальным показаниям;
- организованы консультации для родителей по профилактике заболеваний;
- оформлена наглядная агитация для родителей;

В образовательном учреждении имеется оборудованный инвентарем физкультурный зал и бассейн. Врач ГБДОУ регулярно контролирует условия проведения занятий в физкультурном зале и в бассейне: санитарное состояние, температурный режим и режим проветривания, исправность инвентаря, микроклимат, соблюдение графика бактериальных и химических анализов, смывов на БГКП, паразитологических и микробиологических анализов воды; соответствие одежды и обуви, физическую нагрузку, проводит осмотр и допуск детей для занятий в бассейне, наблюдает за состоянием детей.

Выводы по направлению «Оценка образовательной деятельности и организация образовательного процесса»:

- в ГБДОУ созданы условия для личностного развития дошкольников;
- в ГБДОУ созданы условия для личностного развития дошкольников с учетом их индивидуальных и возрастных особенностей, в том числе достижения ими достаточного уровня развития, необходимого для освоения АООП
- сравнительный анализ коррекционно-развивающей работы показывает достаточно стабильные результаты, что говорит о положительной работе коллектива педагогов;
- воспитательная работа строится в тесной взаимосвязи с родителями и носит личностно-развивающий и гуманистический характер взаимодействия всех участников образовательного процесса, реализуется в различных формах (совместные проекты, акции, тематические мероприятия)
- созданы условия для развития комплекса мер по психолого-педагогической, методической и консультационной помощи родителям;
- сетевое взаимодействие с учреждениями культуры, образования позволило расширять образовательное пространство ГБДОУ;
- в ГБДОУ созданы условия для развития интересов, инициативы, самостоятельности, способностей детей в соответствии с целевыми ориентирами;
- дополнительные платные образовательные услуги способствуют оздоровлению и развитию творческого потенциала каждого ребенка и остаются востребованными для большинства воспитанников ГБДОУ;
- коррекционно-развивающая работа учителей-логопедов на логопедическом пункте является эффективной.
- в 2022 году отмечается незначительное повышение заболеваемости воспитанников острыми респираторными инфекциями.

Перспективы развития на 2023 год:

- разработать с учетом требований федеральной адаптированной программы образовательную программу ДОУ;
- продолжить работу по формированию эффективной системы выявления, поддержки и развития способностей и талантов у детей с ОВЗ.
- создавать условия для психолого-педагогической поддержки семьи и повышения компетентности родителей;
- продолжать работу по активному включению родителей в совместную образовательную деятельность по воспитанию детей, интегрируя семейное и общественное дошкольное воспитание (конкурсы, совместные мероприятия и др.);
- продолжать развивать систему дистанционного консультирования родителей;
- развивать музейное пространство в ГБДОУ, способствующее творческой активности и всестороннему развитию дошкольников;
- продолжать работу по ранней профориентации воспитанников;
- усилить комплекс мероприятий по профилактике заболеваемости.

2. Оценка системы управления образовательной организацией

Оценка системы управления образовательной организацией проводилась по следующим показателям:

- соответствие деятельности дошкольной образовательной организации требованиям законодательства;
- использование информационно-коммуникационных технологий в управлении;

- выполнение государственного задания на оказание государственных услуг (выполнение работ);
- эффективность реализации мероприятий по обеспечению комплексной безопасности образовательной организации;
- участие в инновационной деятельности.

2.1. Структура управления Образовательным учреждением

Управление Образовательным учреждением осуществляется в соответствии с действующим законодательством и Уставом.

Управление Образовательным учреждением строится на принципах единоначалия и коллегиальности. Единоличным исполнительным органом Образовательного учреждения является руководитель Образовательного учреждения – заведующий Образовательным учреждением.

Коллегиальными органами управления Образовательным учреждением являются: Общее собрание работников Образовательного учреждения, Педагогический совет Образовательного учреждения, Управляющий совет Образовательного учреждения.

В целях учета мнения родителей (законных представителей) обучающихся и педагогических работников по вопросам управления Образовательным учреждением и при принятии Образовательным учреждением локальных нормативных актов, затрагивающих их права и законные интересы, по инициативе родителей (законных представителей) обучающихся и педагогических работников в Образовательном учреждении создан Совет родителей (законных представителей) обучающихся.

В целях урегулирования разногласий по вопросам реализации права на образование, в том числе в случаях возникновения конфликта интересов педагогического работника, применения локальных нормативных актов, в Образовательном учреждении создана Комиссия по урегулированию споров между участниками образовательных отношений.

- Структура управления ГБДОУ носит линейно-функциональный характер и предполагает делегирование полномочий между всеми управленческими звеньями, позволяя тем самым добиться демократического стиля управления.
- В систему управления внедряются информационно-коммуникационные технологии, обеспечивающие качественное управление образовательным процессом. Технологии результативного управления обеспечивают комплексное использование всех имеющихся ресурсов и условий.

В ДОУ разработаны локальные акты, регламентирующие:

- управление образовательной организацией;
- организационные аспекты деятельности образовательной организации;
- особенности организации образовательного процесса;
- оценку и учет образовательных достижений обучающихся;
- условия реализации образовательных программ;
- права, обязанности, меры социальной поддержки обучающихся;
- права, обязанности и ответственность работников образовательной организации;
- образовательные отношения;
- открытость и доступность информации о деятельности образовательной организации;
- оплату труда работников образовательной организации;
- организацию питания в образовательной организации;
- процесс внедрения профессиональных стандартов в образовательной организации.

Открытость и доступность информации об ГБДОУ обеспечивает официальный сайт <http://94.dou.spb.ru/> и официальная группа в ВК [ГБДОУ № 94 Невского района Санкт-Петербурга \(vk.com\)](#), имеющая статус «Госорганизация». Официальный сайт ГБДОУ содержит информацию в соответствии с Постановлением правительства РФ от 20 октября 2021 г. № 1802 «Правила размещения на официальном сайте образовательной организации в информационно-телекоммуникационной сети "Интернет" и обновления информации об образовательной организации», также доступность взаимодействия с получателями образовательных услуг обеспечивается по телефону (812) 588-33-30, по электронной почте info.ds94@obr.gov.spb.ru, через интернет-приёмную официального сайта <http://94.dou.spb.ru/>, где имеется возможность вносить предложения, оставлять замечания и отзывы о работе ГБДОУ.

Формирование и развитие организационной культуры образовательной организации достигается:

- совершенствованием нормативно-правовой базы ОУ (создание локальных актов, учитывающих особенности ОУ)
- работой над формированием корпоративной культуры (корпоративные курсы, семинары практикумы, педагогические советы).

Вывод: по итогам 2022 года система управления ГБДОУ оценивается как эффективная, позволяющая учесть мнение работников и всех участников образовательных отношений.

2.2. Информационно-коммуникационные технологии в управлении

Внедрение современных информационных технологий в процесс разработки, реализации и контроля управленческих решений образовательного учреждения позволяет повысить такие показатели, как: экономия времени, денежных средств, ускорение процессов обработки данных, повышается степень обоснованности принятия управленческих решений, повышение интеллектуального потенциала.

Администрация ГБДОУ активно использует ИКТ – технологии в следующих сферах:

- организация автоматизированного рабочего места (АРМ) субъектов управления;
- разработка структуры и содержания электронного информационного банка ГБДОУ;
- моделирование автоматизированной информационной системы (АИС) ГБДОУ;
- проектирование баз данных ДОУ по направлениям его деятельности (АИС);
- получение необходимой информации с помощью методов и средств электронного сбора (информационные ресурсы сети Internet, коммуникационные и информационные ресурсы ГБДОУ);
- организация обработки собранной информации с помощью аналитических процедур и средствами электронного банка ГБДОУ;
- формирование и передача воздействующей информации на различных носителях (бумажных, электронных).

ГБДОУ имеет доступ к сети Internet, свой сайт и электронный почтовый ящик. Делопроизводство организовано на базе использования программ Microsoft Word, Microsoft Excel.

Вывод: использование информационно-коммуникационных технологий в управлении позволяет обеспечить оптимальное функционирование и дальнейшее устойчивое развитие системы дошкольного образования, повысить её качество и культуру, создать резервы для работы учреждения в режиме развития.

2.3. Выполнение государственного задания на оказание государственных услуг

1. Выполнение основных программ дошкольного образования – 100%.
2. Присмотр и уход – группа полного дня – 100%
3. Обеспеченность квалифицированными кадрами – 100%
4. Коррекционно-развивающая, компенсирующая и логопедическая помощь обучающимся в логопедическом пункте образовательной организации, осуществляющей обучение по основным образовательным программам дошкольного образования – 25 человек - 100%.

Вывод: государственное задание на оказание государственных услуг выполнено полностью.

2.4. Мероприятия по обеспечению комплексной безопасности образовательной организации

Организация безопасного режима в ГБДОУ

Для обеспечения безопасности дошкольное учреждение оборудовано специальной системой:

- кнопкой «Тревожной сигнализации» (экстренный вызов наряда полиции),
- автоматической пожарной сигнализацией (АПС),
- первичными средствами пожаротушения,
- заключен контракт с ООО «ЧОП «Кардинал»
- ✓ Разработан паспорт безопасности с целью антитеррористической безопасности учреждения.
- ✓ Контрольно – пропускной режим обеспечивается через переговорное устройство домофона.
- ✓ Допуск в здание осуществляется на основании документов (родителей воспитанников, персонала ГБДОУ) или документов, удостоверяющих личность. Ведется Журнал учета посетителей.
- ✓ Въезд на территорию учреждения разрешен только служебному транспорту, доставляющему продукты питания, оборудование или аварийной службе.

В целях обеспечения безопасности в учреждении ведется профилактическая работа с персоналом и детьми по предупреждению (предотвращению) чрезвычайных ситуаций, в т.ч. проведение:

- инструктажей о действиях сотрудников и воспитанников д/с при угрозе или возникновении чрезвычайных ситуаций или стихийных бедствий;
- учебных объектовых тренировок по эвакуации персонала и воспитанников при угрозе чрезвычайной ситуации;
- занятий, досугов, бесед по ОБЖ с воспитанниками.

В учреждении оформлены информационные стенды по правилам пожарной безопасности, антитеррористической безопасности, правилам дорожного движения.

Информация по обеспечению безопасности в учреждении представлена на [официальном сайте ГБДОУ №94 http://94.dou.spb.ru/](http://94.dou.spb.ru/)

Разработаны, изучены персоналом и применяются в работе инструкции по Пожарной безопасности, антитеррористической защищенности, гражданской обороне, охране труда и технике безопасности.

Созданы и функционируют общественные комиссии (комиссия по чрезвычайным ситуациям, по охране труда). Назначены ответственные работники за состояние пожарной безопасности во всех помещениях здания и на территории.

Санитарно-гигиеническая безопасность

В целях профилактики возникновения и распространения инфекционных заболеваний и пищевых отравлений в ГБДОУ медицинские работники проводят:

- осмотры детей при поступлении в ГБДОУ с целью выявления больных, в т.ч. на педикулез;
- организуют работу профилактических осмотров воспитанников и проводят профилактические прививки;
- распределяют детей на медицинские группы для занятий по физкультуре
- информируют руководителя, воспитателей и специалистов о состоянии здоровья детей;
- следят за санитарно-гигиеническим состоянием детского сада, работой пищеблока и прохождением диспансеризации сотрудников;
- при необходимости проводят санитарно-гигиенические и противоэпидемические мероприятия.

Важное значение в профилактике острых респираторных заболеваний имеет строгое соблюдение санитарно-гигиенических норм и создание оптимальных условий для правильного развития и воспитания детей, что достигается совместными усилиями администрации, педагогического и медицинского персонала учреждения.

Жалобы от участников образовательных отношений в 2022 году отсутствуют.

Вывод: мероприятия по обеспечению комплексной безопасности образовательной организации реализованы в полном объёме, однако необходимо обратить внимание на проведение профилактических мероприятий по предупреждению случаев детского травматизма.

2.5. Участие в инновационной деятельности

Основные достижения ГБДОУ за 2022 год

ГБДОУ является активным участником творческой группы проекта «Школа для учителя» в рамках реализации стратегической линии «Педагог. Ступени РОСТА» Программы развития системы образования Невского района Санкт-Петербурга. Педагоги принимали участие:

- в наполнении Google-сайта «Педагогический форсайт»
- в вебинаре «Дайджест опыта ДОУ в проекте «Школа для учителя» «Применение развивающих пособий в работе с детьми с ограниченными возможностями здоровья»
- в организации и проведении семинара-практикума «Цифровые технологии в работе педагогов ДОУ» в рамках интеграции стратегических линий «Педагог. Ступени РОСТА» целевого проекта «Школа для учителя» и «Образование. ИТ. Качество» целевого проекта «Цифровая школа» Программы развития системы образования Невского района Санкт-Петербурга для педагогов Невского района – представлен опыт работы педагогов ДОУ «Виртуальная доска Padlet как инструмент работы педагога», «Использование Онлайн-сервисов в работе педагогов».

ГБДОУ № 94 в сотрудничестве с ИМЦ Невского района, ГБДОУ № 92 и ГБДОУ №131 являлся организатором II Городской научно-практической конференции «Современное дошкольное образование: традиции, реальность и перспективы». Педагоги представили опыт работы в докладах:

- «Интеграция образовательных технологий в коррекционно-развивающей работе детьми с ограниченными возможностями здоровья»;
- «Коррекция речевых нарушений с использованием технологии ТИКО моделирования»;
- «Волшебный мир верёвочки»;

пособия по финансовой грамотности дошкольников

На районном семинаре-практикуме «Содержание и технологии ранней профориентации детей дошкольного возраста» был представлен опыт работы педагогов ГБДОУ «Формирование финансовой грамотности у дошкольников посредством развивающей игры «Кафе».

В 2022 году для обучающихся дошкольных образовательных организаций была проведена районная олимпиада по познавательному и речевому развитию «ТИКО-2022». Учредители Олимпиады - администрация Невского района и ИМЦ Невского района. Соорганизаторами Олимпиады являлись детские сады Невского района №№ 92, 94, 131.

В 2021-2022 учебном году учитель-логопед ГБДОУ стал победителем районного конкурса педагогических достижений «Мир в твоих руках», номинация «Гармония, благополучие, поддержка» и победителем регионального этапа всероссийского конкурса «Учитель здоровья России», номинация «Специалист сопровождения».

Учитель-дефектолог в районном этапе конкурса «Воспитатели России» в номинации «Лучший профессионал образовательной организации стал лауреатом.

Педагог-психолог ГБДОУ являлся участником команды педагогов-психологов Невского района, которая на Городском Фестивале-конкурсе районных команд педагогов-психологов образовательных учреждений Санкт-Петербурга стала лауреатом.

Педагоги ГБДОУ являются членами экспертной группы по аттестации, входят в состав жюри районных конкурсов.

Вывод: созданная система управления соответствует целям и содержанию работы учреждения, работает эффективно, дает устойчивые положительные результаты в реализации приоритетных направлений ГБДОУ и в решении важных вопросов, касающихся совершенствования образовательной деятельности учреждения.

Выводы по направлению «Оценка системы управления образовательной организацией»:

- ГБДОУ функционирует в соответствии с нормативными документами в сфере образования РФ;
- принятые управленческие решения позволяют достигать целей в области качества дошкольного образования в соответствии с нормативными требованиям, социальными и личностными ожиданиями участников образовательного процесса;
- деятельность коллегиальных органов управления ГБДОУ позволяет регулировать и совершенствовать воспитательно-образовательный процесс с целью предоставления качественных услуг по реализации адаптированных основных образовательных программ дошкольного образования.

Перспективы развития на 2023 год:

- необходима дальнейшая актуализация нормативно-правовой базы с учетом изменений законодательства Российской Федерации;
- проведение профилактических мероприятий по предупреждению случаев детского травматизма;
- организация мероприятий творческой группы проекта «Школа для учителя» в рамках реализации стратегической линии «Педагог. Ступени РОСТА» и группы поддержки для педагогов "ЗНАНИЕ" (Забота, Наставничество, Актуальность, Надежность, Информирование, Единство) в рамках реализации проекта «Школа помощи» Программы развития системы образования Невского района Санкт-Петербурга.

3. Оценка содержания и качества подготовки обучающихся

Оценка содержания и качества подготовки обучающихся проводилась по следующим показателям:

- анализ учебных планов, полноты рабочих программ;

- участие обучающихся в конкурсах.

3.1. Учебный план. Принципы составления учебного плана

Учебный план ГБДОУ является нормативным документом, регламентирующим организацию образовательного процесса в дошкольном образовательном учреждении с учетом его специфики, учебно-методического, кадрового и материально-технического оснащения, составляется к каждой образовательной программе ГБДОУ.

При составлении учебного плана учитывались следующие принципы:

- принцип развивающего образования, целью которого является развитие ребенка;
- принцип научной обоснованности и практической применимости;
- принцип соответствия критериям полноты, необходимости и достаточности;
- принцип обеспечения единства воспитательных, коррекционно-развивающих и обучающих целей и задач процесса образования дошкольников
- принцип интеграции образовательных областей в соответствии с возрастными возможностями и индивидуальными особенностями воспитанников
- комплексно-тематический принцип построения образовательного процесса;
- решение программных образовательных задач в совместной деятельности взрослого и ребенка, самостоятельной деятельности детей не только в рамках непосредственно образовательной деятельности, но и при проведении режимных моментов в соответствии со спецификой дошкольного образования.

Цель учебного плана: регулирование объема образовательной нагрузки.

Основными задачами учебного плана образовательной деятельности являются:

- установить формы и виды организации образовательной деятельности;
- установить количество часов занятий в неделю.

В Учебном плане установлено соотношение между инвариантной (обязательной) частью и вариативной частью, формируемой образовательным учреждением - инвариантная (обязательная) часть - не менее 60 % от общего нормативного времени, отводимого на освоение основных образовательных программ дошкольного образования.

Вариативная (модульная) часть - не более 40 % от общего нормативного времени, отводимого на освоение адаптированной образовательной программы дошкольного образования. Эта часть Учебного плана ГБДОУ детский сад № 94:

- обеспечивает вариативность образования;
- отражает специфику конкретного образовательного учреждения;
- позволяет более полно реализовать социальный заказ на образовательные услуги;
- учитывает специфику национально-культурных, демографических, климатических условий, в которых осуществляется образовательный процесс.

Объем недельной образовательной нагрузки определен в соответствии с СанПиН 1.2.3685-21 «Гигиенические нормативы и требования к обеспечению безопасности и (или) безвредности для человека факторов среды обитания».

Образовательная деятельность планируется по возрастным группам с учётом максимально допустимого объёмом недельной образовательной нагрузки, включая часть, формируемую участниками образовательного процесса и осуществляется в различных видах детской деятельности: игровой; коммуникативной; познавательно-исследовательской; восприятие художественной литературы; самообслуживание и элементарный бытовой труд; конструктивной; музыкальной; изобразительной; двигательной, включая взаимодействие с семьей и социумом по реализации Программ. В ГБДОУ создана развивающая предметно-пространственная среда, которая обеспечивает развитие ребенка в разных видах детской деятельности.

Вывод: организация образовательного процесса соответствует современным дидактическим, санитарным и методическим требованиям, содержание выстроено в соответствии с ФГОС ДО.

Таблица 16

Анализ содержания и полноты рабочих программ

АООП ДО	Рабочие программы	Количество
Образовательная программа дошкольного образования, адаптированная для обучающихся с ограниченными возможностями здоровья с тяжелыми нарушениями речи Государственного бюджетного дошкольного образовательного учреждения детского сада № 94 компенсирующего вида Невского района Санкт-Петербурга	Учителей-логопедов	9
	Учителей-дефектологов	2
	Педагога-психолога	2
	Воспитателей	9
	Инструктора по физической культуре	1
	Инструктора по физической культуре (по плаванию)	1
	Музыкальных руководителей	2
Образовательная программа дошкольного образования, адаптированная для обучающихся с ограниченными возможностями здоровья с задержкой психического развития государственного бюджетного дошкольного образовательного учреждения детского сада № 94 компенсирующего вида Невского района Санкт-Петербурга	Учителей-дефектологов	4
	Учителей-логопедов	8
	Педагога-психолога	3
	Воспитателей	10
	Инструктора по физической культуре	1
	Инструктора по физической культуре (по плаванию)	1
	Музыкальных руководителей	3
Образовательная программа дошкольного образования, адаптированная для обучающихся с ограниченными возможностями здоровья слабослышащих детей государственного бюджетного дошкольного образовательного учреждения детского сада № 94 компенсирующего вида Невского района Санкт-Петербурга	Учителя-дефектолога (сурдопедагога)	1
	Педагога-психолога	1
	Воспитателей	1
	Инструктора по физической культуре	1
	Инструктора по физической культуре (по плаванию)	1
	Музыкальных руководителей	2

Вывод: рабочие программы педагогов составлены с учётом возрастных и индивидуальных особенностей развития детей, соответствуют современному содержанию и технологиям дошкольного образования, основным направлениям личностно-ориентированного взаимодействия и отвечают принципам ФГОС ДО.

3.2. Участие обучающихся в конкурсах

В 2022 году воспитанники ГБДОУ приняли участие в конкурсах различных направленностей:

- художественно-эстетическая направленность (изодеятельность, конструирование, театрализация, чтецкое искусство);
- познавательная направленность (олимпиадное движение);
- спортивная направленность.

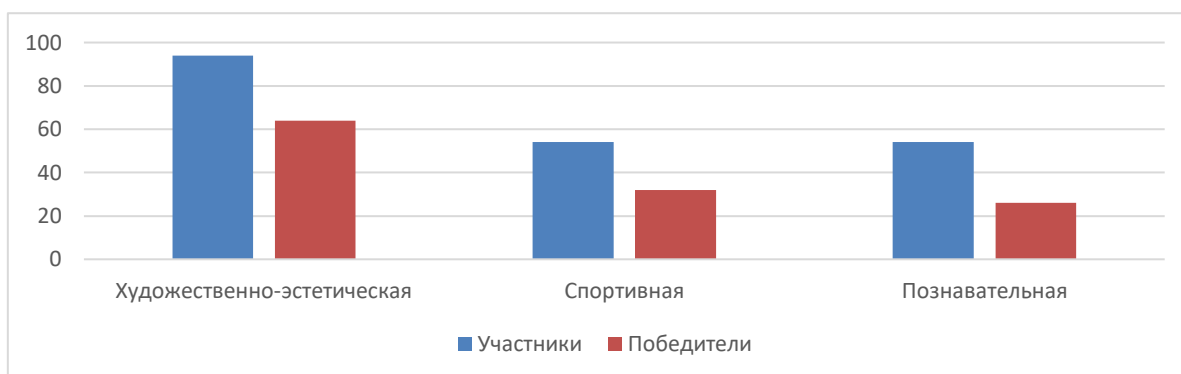


Рисунок 3. Участие воспитанников в конкурсах различных направленностей в 2022 году.

Участие в конкурсах художественно-эстетической направленности (изодеятельность, конструирование, театрализация, чтецкое искусство) преобладает, что объясняется большим выбором конкурсов данной направленности.

В рамках Образовательных программ ГБДОУ реализуется театрализованное направление. В 2022 году воспитанники ГБДОУ приняли участие в районных творческих конкурсах:

- «Азбука безопасности» в номинации «Театральное искусство» (III место)
- в конкурсе театральных постановок по произведениям С.Я. Маршака «Добрый друг детей», посвящённого 135-летию со дня рождения писателя в номинации «Инсценировка» (II место)
- в открытом районном творческом конкурсе для обучающихся дошкольных образовательных учреждений «Проще, легче, выше, веселее!..» (III место)

Таблица 17

Участие обучающихся в конкурсах с 2020 по 2022 год

	Районный		Региональный		Федеральный		Международный	
	Участники	Победители	Участники	Победители	Участники	Победители	Участники	Победители
2020	84/42%	25/13%	19/10%	2/1%	-	-	11/6%	11/6%
2021	88/47%	17/9%	4/2%	1/0,5%	-	-	36/19%	12/6%
2022	92/48%	21/11%	3/2%	-	1/1%	1/1%	33/17%	11/6%

Вывод: вовлеченность воспитанников и результативность их участия в конкурсном движении района, остается на высоком уровне (Приложение 3).

Выводы по направлению «Оценка содержания и качества подготовки обучающихся»:

- учебные планы образовательных программ за 2021-2022 учебный год и первую половину 2022-2023 выполнены;
- рабочие программы педагогов соответствуют целям и задачам образовательных программ ГБДОУ, основным направлениям личностно-ориентированного взаимодействия и отвечают принципам ФГОС ДО;
- обучающиеся ГБДОУ в течение учебного года активно участвуют в различных конкурсах, выставках и спортивных соревнованиях, что способствует развитию творчества и самореализации дошкольников

Перспективы развития на 2023 год:

- разработать с учетом требований федеральной адаптированной программы образовательную программу ДОО учебные планы, рабочие программы педагогов на 2023-2024 учебный год;
- продолжать создавать условия для участия воспитанников в конкурсном движении различных уровней;
- совместно с ГБДОУ № 131 в рамках реализации программы развития Невского района 2020-2024 – проекта «Школа возможностей» организовать проведение районного конкурса чтецов «Детская ЛиРа» для обучающихся с ограниченными возможностями здоровья в дошкольных образовательных организациях Невского района Санкт-Петербурга.

4. Оценка кадрового обеспечения

Оценка кадрового обеспечения проводилась по следующим показателям:

- укомплектованность образовательной организации квалифицированными кадрами;
- эффективность деятельности методической службы;
- участие педагогов в профессиональных конкурсах;
- участие педагогов в семинарах, научно-практических конференциях различного уровня;
- наличие педагогических сотрудников, награжденных региональными или ведомственными наградами.

Кадровое обеспечение ГБДОУ соответствует его проектной мощности (количеству возрастных групп и их наполняемости детьми), реализации режимов функционирования.

Общая численность педагогических работников – 41 человек: 1 старший воспитатель, 9 учителей-логопедов, 2 педагога-психолога, 2 учителя-дефектолога, 1 тьютор, 2 музыкальных руководителя, 2 инструктора по физической культуре, 22 воспитателя; учебно-вспомогательный персонал, обслуживающий персонал. Соотношение воспитанников, приходящихся на 1 взрослого:

воспитанник/педагоги – 5/1;

воспитанники/все сотрудники – 3/1.

Уровень образования, стаж, возраст и квалификационная категория педагогических работников за три года

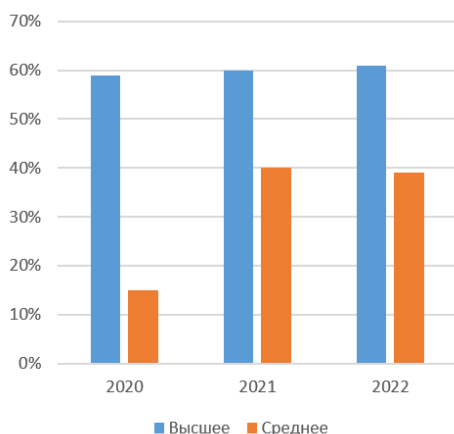


Рисунок 4. Уровень образования

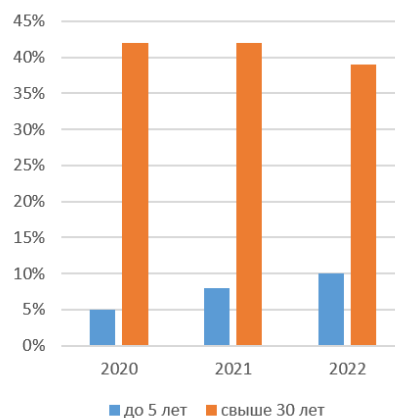


Рисунок 5. Стаж

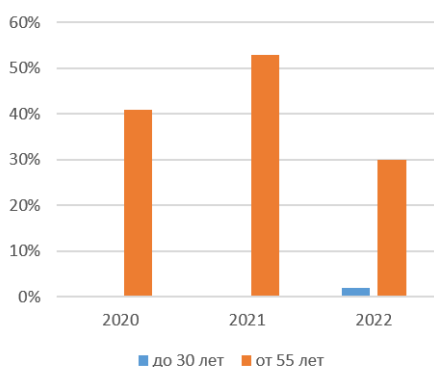


Рисунок 6. Возраст

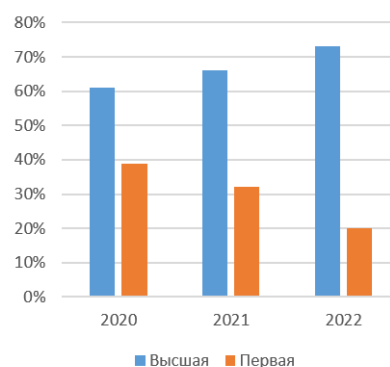


Рисунок 7. Квалификационная категория

Все педагогические работники имеют профессиональное образование, соответствующее Единому квалификационному справочнику и профессиональным стандартам. Значительная часть (33%) имеет педагогический стаж свыше 30 лет. В 2022 году наблюдается незначительное увеличение количества педагогов в возрасте до 30 лет. В соответствии с планом повышения квалификации педагогических работников подтвердил высшую квалификационную категорию 1 педагог, а также 2 педагогам, имевшим первую квалификационную категорию, присвоена высшая квалификационная категория.

В ГБДОУ созданы условия для повышения квалификации, соответствии с планом, в 2022 году прошли курсы 100% административно-хозяйственных работников и 87% педагогических работников. (Приложение 4).

В рамках реализации **проекта Программы развития «Цифровые технологии в детском саду»** педагогические работники регулярно повышают квалификацию в цифровом формате.

Всего в коллективе 63% педагогических работников имеет награды, что подтверждает высокий профессиональный уровень сотрудников (Приложение 5).

Для оказания постоянной научно-теоретической, методической и информационной поддержки педагогических работников в ГБДОУ функционирует методическая служба, содержание деятельности которой соответствует задачам, стоящим перед ГБДОУ и содействует становлению, развитию и реализации профессионального творческого потенциала педагогов; разработана и реализуется Программа наставничества, дорожная карта реализации целевой модели наставничества.

Задачи работы методической службы в 2022 году

- оказание методической поддержки и необходимой помощи участникам педагогического процесса (педагогам, родителям (законным представителям) воспитанников и др.) по вопросам воспитания, обучения и развития детей;
- создание условий для повышения профессиональной компетенции, роста педагогического мастерства и развития творческого потенциала каждого педагога;
- выявление, изучение, обобщение, распространение и внедрение передового педагогического опыта;
- обеспечение педагогических работников необходимой информацией об основных направлениях развития дошкольного образования, современных требованиях к организации педагогического процесса, учебно-методической литературе по проблемам обучения, воспитания и развития воспитанников;
- определение содержания предметно-развивающей среды и учебно-методического оснащения основной образовательной программы дошкольного образования;
- организация активного участия педагогов в планировании, разработке и реализации программ, в инновационных процессах;

- организация педагогического мониторинга.

В целях повышения профессиональной компетентности педагогов в детском саду реализуется модель непрерывного образования педагогических работников.

В течение 2022 года педагоги ГБДОУ принимали участие в семинарах, научно-практических конференциях различного уровня (Приложение 6).

Педагоги ГБДОУ являются победителями и призёрами профессиональных конкурсов, авторами публикаций (Приложение 7).

В целях устранения компетентностных дефицитов в применении дистанционных технологий в 2022 году проведены мастер-классы и семинары по применению дистанционных технологий.

Выводы по направлению «Оценка кадрового обеспечения»:

- ГБДОУ полностью укомплектовано квалифицированными кадрами;
- большинство педагогов имеют высшую квалификационную категорию и большой педагогический стаж;
- успешно функционирует методическая служба, созданы условия для профессионального роста и обмена опытом.
- высокий профессиональный уровень педагогических работников подтверждает наличие наград;
- педагоги участвуют в семинарах, мастер-классах, научно-практических конференциях различного уровня, являются победителями профессиональных конкурсов;
- актуальным направлением в методической работе ГБДОУ является организация наставничества.

Перспективы развития на 2023 год:

- мотивировать педагогов ГБДОУ на участие в конкурсах профессионального мастерства;
- диссеминация опыт работы через участие в конференциях, круглых столах, публикации в сборниках;
- продолжать обеспечивать условия для повышения уровня квалификации педагогов;
- реализация Дорожной карты внедрения целевой модели Наставничества в ДОУ на период до 2024 года.

5. Оценка качества учебно-методического и библиотечно-информационного обеспечения

Оценка качества учебно-методического и библиотечно-информационного обеспечения проводилась по следующим показателям:

- соответствие учебно-методического обеспечения образовательным программам ГБДОУ;
- востребованность библиотечного и электронного фонда.

Учебно-методическое обеспечение

Наименование ресурса	
Программы	20
УМК	12
Методическая и справочная литература	45
Иллюстративный материал	12
Дидактический материал	В соответствии с комплексно-тематическим планированием
База данных электронной системы образования МФЦЭР-пресс	8 журналов
Произведения художественной литературы	Подборка по возрастам в соответствии с Программой
Периодические издания	7
Электронная библиотека	25 дисков

Библиотека в детском саду располагается в методическом кабинете. Книжный фонд ГБДОУ включает в себя:

- методическая литература для педагогов (методическая и справочная литература),
- иллюстративный материал, дидактические пособия,
- книги для воспитанников: произведения, рекомендованные программой.

Методическая литература размещена по разделам: «Социально-коммуникативное развитие», «Познавательное развитие», «Речевое развитие», «Художественно-эстетическое развитие», «Физическое развитие», «Дошкольная педагогика», «Психология», «Коррекционная работа», «Справочная литература» (различные энциклопедии, справочники).

Периодические издания профессиональной направленности: «Дошкольное воспитание», «Дошкольная педагогика», «Логопед в детском саду», «Управление ДОУ», «Справочник руководителя дошкольного учреждения», «Справочник старшего воспитателя», «Медицинское обслуживание и организация питания в ДОУ», «Музыкальный руководитель», «Нормативные документы», «Инструктор по физкультуре», «Дефектология».

В каждой возрастной группе имеются необходимые учебно-методические пособия, рекомендованные для планирования воспитательно-образовательной работы в соответствии с Программами ГБДОУ.

В ГБДОУ созданы условия использования электронных образовательных ресурсов (ЭОР) для профессиональной деятельности педагогов. Доступ в интернет осуществляется через сеть ООО «Unit communication», скорость доступа в сеть: 10 Мбит/с. Защита информации и обеспечение безопасной работы в сети - антивирус Kaspersky

Открытость и доступность информации о деятельности ДОУ для заинтересованных лиц обеспечивается официальным сайтом в сети Интернет, имеется возможность обратной связи через электронную почту.

Наличие информационно-технической базы

Персональный компьютер – 10
 Монитор – 10
 МФУ – 6
 Принтер – 6
 Ноутбук – 3
 Интерактивная доска – 2
 Телевизор Ж/К – 10

Магнитофон – 12
DVD – 6
Мультимедийный проектор – 2
Аудиосистема – 1
Музыкальный центр – 3
АРМ – 10
Подключения к Интернету имеют 7 компьютеров

Выводы по направлению «Оценка качества учебно-методического и библиотечно-информационного обеспечения»:

- учебно-методическое обеспечение соответствует реализации образовательных программ ГБДОУ;
- библиотечный и электронный фонд востребован педагогическими работниками.

Перспективы развития на 2023 год:

- привести учебно-методическое и библиотечно-информационное обеспечение в соответствие с требованиями федеральной адаптированной программы;
- подключение в общую локальную сеть для возможности использования ИКТ в процессе образовательной деятельности, информационно-методической поддержки педагогов.

6. Оценка качества материально-технической базы

Оценка качества материально-технической базы проводилась по следующим показателям:

- соответствие санитарно-эпидемиологическими правилами и нормативами;
- соответствие требованиям правил пожарной безопасности;
- соответствие требованиям техники безопасности и охраны труда;
- соответствие материально-технического обеспечения требованиям образовательных программ;
- соответствие развивающей предметно-пространственной среды требованиям ФГОС ДО;
- наличие специальных технических средств обучения индивидуального и коллективного пользования.

Здание детского сада – нежилое, отдельно стоящее. Имеется централизованное отопление, водоснабжение, канализация. Территория ГБДОУ ограждена металлическим забором по всему периметру. Имеются игровые площадки для каждой возрастной группы, оборудована спортивная площадка, в летнее время оформлены цветники.

Административные, служебные и хозяйственные помещения ГБДОУ

Кабинет заведующего – 1
Кабинет завхоза – 1
Кабинет бухгалтерии – 1
Методический кабинет – 1
Медицинский блок (кабинет, процедурная, изолятор) – 1
Кабинет физиотерапии – 1
Пищеблок (кухонные, кладовые, раздаточные) – 1
Хозяйственно-бытовые (прачечная, гладильная, сушильная) – 1
Кладовые – 2
Буфетные – 10
Туалет общественный – 1

Помещения, используемые в воспитательно-образовательном процессе

Наименование	Количество	Площадь кв/м
Групповые комнаты	10	554
Помещения для приёма детей (раздевалки)	10	94,8
Спальни	9	168,9
Умывальные комнаты	10	106,1
Кабинеты учителей-логопедов	9	120,6
Кабинеты учителей-дефектологов, педагогов-психологов	2	22,1
Музыкальный зал	1	110
Физкультурный зал	1	66
Бассейн	1	55

Все помещения ГБДОУ соответствуют требованиям СанПиН, правилам противопожарной безопасности, требованиям техники безопасности и охраны труда.

Групповые помещения

Организованная предметная среда в детском саду предполагает гармоничное соотношение материалов, окружающих ребенка в детском саду, с точки зрения количества, разнообразия, неординарности, изменчивости. В детском саду постоянно поддерживаются все условия для оптимально – результативной организации коррекционно-образовательного процесса.

В групповых комнатах пространство организовано таким образом, чтобы было достаточно места для занятий разнообразной деятельностью. Помещения групп детского сада оснащены детской и игровой мебелью, соответствующей по параметрам возрасту воспитанников, целесообразно расставленной относительно света и с учетом размещения центров активности детей, отведенных для игр, совместной, самостоятельной деятельности дошкольников. Групповые помещения ГБДОУ имеют комнату для раздевания, игровую, спальную и туалетную комнаты.

В качестве ориентиров для подбора материалов и оборудования в группах выступают общие закономерности развития ребёнка на каждом возрастном этапе. Подбор материалов и оборудования осуществляется для тех видов деятельности ребёнка, которые в наибольшей степени способствуют решению развивающих задач на этапе дошкольного детства (игровая, изобразительная, познавательно-исследовательская деятельности и др. деятельности детей), а также с целью активизации двигательной активности ребёнка.

В каждой возрастной группе имеются дидактические игры, пособия, методическая и художественная литература, необходимая для организации разных видов деятельности детей.

Содержание развивающей предметно-пространственной среды соответствует интересам мальчиков и девочек, периодически изменяется, варьируется, постоянно обогащается с ориентацией на поддержание интереса детей, на обеспечение равных стартовых возможностей воспитанников, «зоны ближайшего развития», на индивидуальные возможности детей.

Развивающая предметно-пространственная среда в групповых помещениях, обеспечивает реализацию образовательных адаптированных Программ, включает совокупность образовательных областей, обеспечивающих разностороннее развитие детей с учетом их возрастных и индивидуальных особенностей по основным направлениям:

физическому, социально-коммуникативному, познавательному, речевому и художественно-эстетическому развитию, а так же совместную деятельность взрослого и ребенка и свободную самостоятельную деятельность самих детей.

Развивающая предметно-пространственная среда содержательна, насыщена, трансформируема, полифункциональна, вариативна, доступна и безопасна.

Объекты физической культуры и спорта

В детском саду созданы условия для полноценной двигательной деятельности детей, формирования основных двигательных умений и навыков, повышения функциональных возможностей детского организма, развития физических качеств и способностей. Для этого оборудованы физкультурный зал и бассейн, спортивная площадка на улице (гимнастический городок, площадка для подвижных игр, беговая дорожка) В физкультурном зале имеется оборудование для занятий физкультурой (шведская стенка, гимнастические скамейки, мячи, обручи, кегли и т.д.) Имеются игровые уличные площадки для каждой возрастной группы, однако игровое оборудование требует ремонта.

Помещения для образования, отдыха, досуга, культурных мероприятий

Групповые помещения, музыкальный и физкультурный залы, бассейн, изостудия, логопедические кабинеты используются в соответствии с расписанием организации образовательной деятельности и годовым планом воспитательно-образовательной деятельности, составленного на каждый учебный год и режимом дня. Во всех помещениях имеется безопасное трансформируемое полифункциональное оборудование, обеспечивающее насыщенность, вариативность среды.

Для реализации адаптированных Программ используются специальные технические средства обучения индивидуального и коллективного пользования:

- компьютерная программа «Класс слухоречевой реабилитации» для детей с нарушениями слуха;
- компьютерные игры «Поговорим 1,2», «Учимся говорить»;
- радиокласс (радиомикрофон) «Сонет-РСМ»;
- интерактивный детский стол сенсорный с экраном;
- комплекс интерактивной системы «Играй и развивайся»;
- программно-тренажерный комплекс БОС логопедический, психоэмоциональный;
- песочные световые столы;
- аудиосистема;
- интерактивная доска.

Медицинские услуги, оборудование

В ГБДОУ имеется медицинский кабинет, изолятор, кабинет ФТО,

Оборудование: «Поток –1», «ЭС –10-5», «Амплипульс», «Дарсенваль», «Искра», Облучатель «УГН-1». Медицинское обслуживание осуществляется детской поликлиникой № 62.

Организация питания

Питание детей (завтрак, второй завтрак, обед, полдник) организовано в соответствии с циклическим десятидневным меню для организации питания детей в возрасте от 3 до 7 лет, посещающих с 12-часовым пребыванием дошкольные образовательные учреждения, в соответствии с физиологическими нормами потребления продуктов питания, утверждённым Управлением социального питания Санкт-Петербурга. Продукты доставляются с торгово-закупочной базы, на все продукты имеются сертификаты качества, ветеринарные справки, удостоверения. Производится замена блюд детям аллергикам. Проводится органолептическая оценка.

В январе 2022 Управлением социального питания в ГБДОУ была проведена оценка социального питания. Итоговое значение уровня организации социального питания составляет 95,5% (1 категория – высокий уровень организации социального питания, учреждения Санкт-Петербурга – лидеры по организации социального питания).

За 2022 год жалоб на качество питания в ГБДОУ не поступало, что подтверждает высокое качество питания.

Таблица 20

Доступность объекта для инвалидов

№ п/п	Показатель доступности для инвалидов объекта	Наличие
1.	Выделенные стоянки для автотранспортных средств	Имеется на территории ГБДОУ
2.	Поручни	Имеются
3.	Пандусы	Имеются аппарели
4.	Доступные входные группы	Ширина дверного проёма в здание – 100 см. Высота порога – 2 см.
5.	Достаточная ширина дверных проемов в стенах, лестничных маршей, площадок	Ширина дверных проёмов в стенах учреждения 90 см., ширина лестничных маршей и площадок достаточна для проезда инвалидной коляски
6.	Жёлтая разметка при входе в ГБДОУ и на лестничных пролётах	Имеется
7.	Тактильная таблица с дублированием шрифта Брайля	Имеется
8.	Кнопка вызова сотрудника учреждения для оказания помощи инвалидам или лицам с ограниченными возможностями здоровья	Имеется

Таблица 21

Оценка материально-технической базы

Показатель	2020	2021	2022
соответствие санитарно-эпидемиологическими правилами и нормативами	да	да	да
соответствие требованиям правил пожарной безопасности	Имеются предписания, частично устранены	Имеются предписания, частично устранены	Имеются предписания, частично устранены
соответствие требованиям техники безопасности и охраны труда	да	да	да
соответствие материально-технического обеспечения требованиям образовательных программ	частично – уличное игровое оборудование подлежит замене	частично – уличное игровое оборудование подлежит замене	частично – уличное игровое оборудование подлежит замене
соответствие развивающей предметно-пространственной среды требованиям ФГОС ДО	да	да	да
наличие специальных технических средств обучения индивидуального и коллективного пользования	да	да	да

Динамика развития материально-технической базы ГБДОУ за 3 года

Год	Ремонтно-строительные мероприятия, обновление мебели и оборудования
2020	Приобретено: картофелечистка промышленная – 1 шт, универсальная кухонная машина – 1 шт, кипятильник непрерывного действия – 1 шт, ванна моечная двойная – 1 шт, ванна моечная односекционная – 1 шт, подставка под оборудование – 2 шт, стол-тумба островной, стол универсальный – 2 шт, стол-тумба пристенный, полка настенная каскадная – 2 шт, стеллаж кухонный с решетчатыми полками, стеллаж кухонный, рукомойник настенный – 3 шт, полка настенная для сушки посуды, АРМ – 2 шт, МФУ – 2 шт, рециркулятор – 4 шт, термометр – 10 шт.
2021	Приобретено: рециркулятор – 1 шт, очиститель воздуха – 5 шт; сушильная машина – 1 шт; стул детский - 100 шт; стул детский в музыкальный зал – 35 шт; раскладушка – 10 шт.; диван «Лягушка» - 2 шт.; песочница с крышкой – 8 шт.; МФУ – 1 шт.; телевизор ЖК – 2 шт.; пылесос – 10 шт.; триммер – 1 шт.; принтер – 1 шт.; стул письменный – 1 шт.; кресло – 4 шт.; детская кухня – 1 шт.
2022	Приобретено: системный блок – 1 шт., комплект детской мебели «Улыбка» - 1 шт., стационарный газоанализатор – 2 шт., лазерный принтер – 1 шт., выставочный стеллаж с дверцами – 1 шт., рециркулятор – 2 шт, доски разделочные 13 – шт., термометры – 7 шт., АСУ обогрева водосточной системы.

Выводы по направлению «Оценка качества материально-технической базы»:

- материально-техническая база соответствует санитарно-эпидемиологическими правилами и нормативами; требованиям правил пожарной безопасности и техники безопасности и охраны труда;
- необходима замена уличного игрового оборудования;
- развивающая предметно-пространственная среда обеспечивает реализацию адаптированных Программ, соответствует ФГОС ДО – насыщена, трансформируемая, полифункциональная, вариативная, доступная и безопасная.
- используются специальных технических средства обучения индивидуального и коллективного пользования;
- недостаточность необходимого оборудования (ноутбуков, компьютеров) в группах ГБДОУ.

Перспективы развития на 2023 год:

- проведение ремонта двух групп;
- проведение ремонта в групповых помещениях второго этажа, ремонт пищеблока;
- приобретение ТСО, технического оборудования и программного обеспечения;
- оборудование навесов на прогулочной площадке;
- замена уличного игрового оборудования.

7. Оценка функционирования внутренней системы оценки качества образования

Процедура внутренней системы оценки качества образования (далее – ВСОКО) является обязательной для образовательного учреждения, проводится на основании реализации статьи 28 ФЗ-273 «Об образовании в Российской Федерации». В ГБДОУ разработано Положение «О внутренней системе оценки качества образования». Целью ВСОКО является установление соответствия качества дошкольного образования в ДОО действующему законодательству РФ в сфере образования.

Задачи ВСОКО:

1. Формирование механизма единой системы сбора, обработки и хранения информации о состоянии качества образования в ДОО.
2. Систематическое отслеживание и анализ состояния системы образования в ДОО для принятия обоснованных и своевременных управленческих решений, направленных на повышение качества дошкольного образования.
3. Устранение эффекта неполноты и неточности информации о качестве образования, как на этапе планирования образовательных результатов, так и на этапе оценки эффективности деятельности по достижению соответствующего качества образования.

Предметом ВСОКО являются:

- качество условий реализации АООП ДО;
- качество организации образовательной деятельности в ДОО;
- качество результатов реализации АООП ДО.

В качестве источников данных для оценки качества образования в ГБДОУ используются:

- анализ результатов внутреннего контроля образовательной деятельности;
- педагогическая диагностика;
- психологическая диагностика;
- социологическое анкетирование (участников образовательных отношений);
- аналитические отчеты педагогов ДОО (об итогах реализации АООП ДО, созданных условиях для качественной реализации АООП ДО);
- наблюдение организованной образовательной деятельности, мероприятий, организуемых педагогами ДОО.

В ГБДОУ имеются документы, регламентирующие функционирование внутренней системы оценки качества образования план работы ГБДОУ по обеспечению функционирования внутренней системы оценки качества образования и его выполнение.

Участники образовательных отношений имеют информацию о функционировании внутренней системы оценки качества образования в ГБДОУ, проводимых мероприятиях внутреннего контроля и корректирующих (предупреждающих) действиях.

Придание гласности и открытости результатам оценки качества образования осуществляется путем предоставления информации основным заказчикам и потребителям образовательных услуг, в том числе посредством размещения отчета о самообследовании на официальном сайте ГБДОУ.

Целью контроля является оптимизация и координация работы ГБДОУ для обеспечения качества образовательного процесса. Контроль проводится по следующим направлениям:

- охрана и укрепление здоровья воспитанников;
- организация воспитательно-образовательного процесса;
- коррекционно-развивающая работа;
- кадровое обеспечение;
- сетевое взаимодействие;
- административно-хозяйственная и финансовая деятельность;

- организация питание детей;
- соблюдение техники безопасности;
- охрана труда работников и жизни воспитанников.

Вопросы контроля рассматриваются на общих собраниях работников, педагогических советах.

С целью оценки удовлетворенности организацией образовательного процесса в ГБДОУ, ежегодно проводится анкетирование родителей (законных представителей) воспитанников (Приложение 3)

Сравнительный анализ данных анкетирования получателей образовательных услуг показал: положительно оценивают стиль общения – 100%, уровень компетентности работников ГБДОУ – 98%, удовлетворены материально-техническим обеспечением организации – 88 %, качеством предоставляемых образовательных услуг – 100%, готовы рекомендовать данную организацию родственникам и знакомым 100% опрошенных.

Выводы по направлению «Оценка функционирования внутренней системы качества образования»:

- система внутренней оценки качества образования функционирует в соответствии с требованиями действующего законодательства и позволяет оценить соответствие деятельности ГБДОУ нормативным требованиям;
- предусмотрен мониторинг всех условий для обеспечения качества образования по реализуемым образовательным программам;
- наблюдается положительная динамика развития детей по всем образовательным областям, отмечается стабильная динамика в коррекции речевого развития и в области формирования интегративных качеств;
- родители (законные представители) удовлетворены организацией образовательного процесса.

Перспективы развития на 2023 год: определить возможность участия родителей (законных представителей) воспитанников ГБДОУ во внутренней системе оценки качества образования.

II Показатели деятельности Государственного бюджетного дошкольного образовательного учреждения детского сада № 94 компенсирующего вида Невского района Санкт-Петербурга
(утв. *Приказом* Министерства образования и науки РФ от 10 декабря 2013 г. N 1324)

№ п/п	Показатели	Единица измерения
1.	Образовательная деятельность	
1.1	Общая численность воспитанников, осваивающих образовательную программу дошкольного образования, в том числе:	190 человек
1.1.1	В режиме полного дня (8-12 часов)	190 человек
1.1.2	В режиме кратковременного пребывания (3-5 часов)	0 человек
1.1.3	В семейной дошкольной группе	0 человек
1.1.4	В форме семейного образования с психолого-педагогическим сопровождением на базе дошкольной образовательной организации	0 человек
1.2	Общая численность воспитанников в возрасте до 3 лет	0 человек
1.3	Общая численность воспитанников в возрасте от 3 до 8 лет	190 человек
1.4	Численность/удельный вес численности воспитанников в общей численности воспитанников, получающих услуги присмотра и ухода:	190 человек / 100%
1.4.1	В режиме полного дня (8-12 часов)	190 человек / 100%
1.4.2	В режиме продленного дня (12-14 часов)	0 человек/%
1.4.3	В режиме круглосуточного пребывания	0 человек/%
1.5	Численность/удельный вес численности воспитанников с ограниченными возможностями здоровья в общей численности воспитанников, получающих услуги:	190 человек / 100%
1.5.1	По коррекции недостатков в физическом и (или) психическом развитии	190 человек / 100%
1.5.2	По освоению образовательной программы дошкольного образования	190 человек / 100%
1.5.3	По присмотру и уходу	190 человек / 100%
1.6	Средний показатель пропущенных дней при посещении дошкольной образовательной организации по болезни на одного воспитанника	14 дней
1.7	Общая численность педагогических работников, в том числе:	41 человек
1.7.1	Численность/удельный вес численности педагогических работников, имеющих высшее образование	25 человека/ 61%
1.7.2	Численность/удельный вес численности педагогических работников, имеющих высшее образование педагогической направленности (профиля)	25 человека/ 61%
1.7.3	Численность/удельный вес численности педагогических работников, имеющих среднее профессиональное образование	16 человек/ 39%
1.7.4	Численность/удельный вес численности педагогических работников, имеющих среднее профессиональное образование педагогической направленности (профиля)	16 человек/ 39%
1.8	Численность/удельный вес численности педагогических работников, которым по результатам аттестации присвоена квалификационная категория, в общей численности педагогических работников, в том числе:	37 человек/ 90%
1.8.1	Высшая	29 человек/ 73%

1.8.2	Первая	8 человек/ 20%
1.9	Численность/удельный вес численности педагогических работников в общей численности педагогических работников, педагогический стаж работы которых составляет:	человек/%
1.9.1	До 5 лет	5 человек/ 10%
1.9.2	Свыше 30 лет	13 человек/ 33%
1.10	Численность/удельный вес численности педагогических работников в общей численности педагогических работников в возрасте до 30 лет	1 человек/ 2%
1.11	Численность/удельный вес численности педагогических работников в общей численности педагогических работников в возрасте от 55 лет	12 человек/ 30%
1.12	Численность/удельный вес численности педагогических и административно-хозяйственных работников, прошедших за последние 5 лет повышение квалификации/профессиональную переподготовку по профилю педагогической деятельности или иной осуществляемой в образовательной организации деятельности, в общей численности педагогических и административно-хозяйственных работников	45 человек/ 100%
1.13	Численность/удельный вес численности педагогических и административно-хозяйственных работников, прошедших повышение квалификации по применению в образовательном процессе федеральных государственных образовательных стандартов в общей численности педагогических и административно-хозяйственных работников	42 человек/ 93%
1.14	Соотношение «педагогический работник/воспитанник» в дошкольной образовательной организации	41 человек/ 190 человек
1.15	Наличие в образовательной организации следующих педагогических работников:	
1.15.1	Музыкального руководителя	да
1.15.2	Инструктора по физической культуре	да
1.15.3	Учителя-логопеда	да
1.15.4	Логопеда	нет
1.15.5	Учителя-дефектолога	да
1.15.6	Педагога-психолога	да
2.	Инфраструктура	
2.1	Общая площадь помещений, в которых осуществляется образовательная деятельность, в расчете на одного воспитанника	1025,5 кв.м. (на одного 5,3)
2.2	Площадь помещений для организации дополнительных видов деятельности воспитанников	242 кв.м.
2.3	Наличие физкультурного зала	да
2.4	Наличие музыкального зала	да
2.5	Наличие прогулочных площадок, обеспечивающих физическую активность и разнообразную игровую деятельность воспитанников на прогулке	да

ЗАКЛЮЧЕНИЕ

В результате проведённого самообследования можно сделать вывод о положительных тенденциях в деятельности педагогического коллектива, стабильном развитии учреждения. ГБДОУ укомплектовано квалифицированными кадрами на 100%. Успешно функционирует методическая служба, созданы условия для профессионального роста и обмена опытом. Учебно-методическое обеспечение соответствует реализации Программ ГБДОУ, созданы безопасные условия для воспитания и обучения обучающихся и работы сотрудников. Развивающая предметно-пространственная среда обеспечивает реализацию адаптированных Программ, соответствует ФГОС ДО, созданы условия для развития комплекса мер по психолого-педагогической, методической и консультационной помощи родителям.

Наиболее эффективными в деятельности детского сада можно считать следующие показатели:

1. Целостная система образовательного процесса и психолого-педагогического сопровождения обучающихся с ограниченными возможностями здоровья, созданная в ГБДОУ, способствует гармоничному развитию, эмоциональному благополучию и социализации детей.
2. Коррекционно-развивающая работа для детей с ОВЗ в ГБДОУ организована в соответствии с требованиями, предъявляемыми действующим законодательством к дошкольному образованию и направлена на реализацию Программ, сохранение и укрепление здоровья обучающихся, квалифицированную коррекцию недостатков в развитии, предоставление равных возможностей для полноценного развития каждого ребенка.
3. Система дополнительных образовательных платных услуг является эффективной с точки зрения развития способностей детей, их оздоровления, целесообразна и выгодна с точки зрения экономики, так как приносит стабильный ежемесячный доход, способствующий развитию ГБДОУ.
4. Партнерские отношения с семьями воспитанников и организация системы сетевого взаимодействия позволили создать непрерывный образовательный процесс, направленный на социально-психологическое благополучие воспитанников и социально-психологическую поддержку семьям в реализации их воспитательных функций.
5. Слаженная система управления позволяет обеспечить оптимальное функционирование и дальнейшее устойчивое развитие учреждения.

Таблица 24

Анализ результатов и индикаторы эффективной работы ОУ по выполнению задач Программы развития на 2022 год

Наименование индикатора	Единица измерения	2022	результат
Обновлены методики и образовательные технологий	%	15	Выполнено
Приобретено оборудования и средств обучения	%	10	Выполнено
Актуализированы адаптированные образовательные программы для детей с ТНР и методики инклюзивного образования для детей с нарушением слуха и задержкой психического развития	%	15	Выполнено
Доля детей, охваченных дополнительным образованием в возрасте с 5 до 7 лет	%	68	Выполнено

Доля родителей, повысивших психолого-педагогическую компетентность в условиях функционирования родительского клуба	%	25	Выполнено
Доля родителей вовлеченных в государственно-общественное управление ДОО	%	15	Выполнено
Количество рабочих мест ДОО обеспеченных высокоскоростным интернет-соединением	шт.	7	9
Доля педагогических работников, повысивших квалификацию в цифровом формате.	%	25	60
Доля педагогических работников, использующих ресурсы информационно-сервисной платформы цифровой образовательной среды для неформального образования.	%	10	Выполнено
Доля педагогических работников, повысивших уровень профессионального образования в формате непрерывного образования, в том числе, по сопровождению детей с ограниченными возможностями здоровья в условиях инклюзивного образования	%	5	65
Доля педагогов, вовлеченных в национальную систему профессионального роста педагогических работников	%	25	Выполнено
Доля педагогических работников вовлечены в различные формы сопровождения и поддержки в первые 3 года работы	%	40	Выполнено
Доля педагогических работников, прошедших независимую оценку квалификации от общего числа педагогических работников детского сада	%	5	Выполнено
Доля педагогических работников, вовлеченных в деятельность общественных объединений, добровольческую деятельность, от общего числа педагогических работников ДОО	%	10	Выполнено
Доля родителей и воспитанников, вовлеченных в деятельность общественных объединений, добровольческую деятельность, от общего числа родителей ДОО	%	5	Выполнено
Доля педагогических работников, задействованных в мероприятиях по вовлечению в творческую деятельность (конкурсное движение) и использующих федеральную on-line платформу	%	10	Выполнено
Доля родителей и воспитанников, задействованных в мероприятиях по вовлечению в творческую деятельность (конкурсное движение)	%	25	Выполнено

SWOT-анализ образовательной деятельности и образовательного пространства

Сильные стороны (S)	Возможности (O)
<ul style="list-style-type: none"> ➤ высококвалифицированный кадровый состав; ➤ высокий рейтинг среди потенциальной родительской общественности; ➤ позитивный опыт реализации индивидуальных образовательных маршрутов для детей с ОВЗ; ➤ широкий спектр образовательных технологий (здоровьесберегающих, социально-коммуникативных, икт, технологий формирования основ безопасного поведения); ➤ развитая система дополнительного образования ➤ наличие бассейна, музыкального и спортивного зала, физиоцентра, логопедического пункта. ➤ организована информационно-просветительская работа с родителями (сайт, 	<ul style="list-style-type: none"> ➤ вариативность форм получения образования детей с ОВЗ; ➤ удовлетворение запросов родителей; ➤ использование дистанционных технологий; ➤ информационная грамотность большинства молодых родителей делает популярной для них форму электронного общения с педагогами посредством чата, форума, сайта; ➤ увеличение количества дополнительных образовательных услуг; ➤ участие родителей в конкурсах, совместных мероприятиях.

группа ВК, стенды, индивидуальное консультирование)	
Слабые стороны (W)	Угрозы (Т)
<ul style="list-style-type: none"> ➤ ограниченность осуществления полноценной безбарьерной доступной среды; ➤ нехватка помещений для реализации дополнительных образовательных программ; ➤ большая наполняемость групп ➤ недостаточность интерактивного оборудования в группах ➤ несформированность у родителей компетенции ответственного родительства; 	<ul style="list-style-type: none"> ➤ недостаточная готовность родителей в управление качеством образования детей через общественно – государственные формы управления; ➤ риск необеспеченности образовательной деятельности необходимыми техническими средствами обучения детей с ОВЗ; ➤ недостаточность финансирования для ремонта помещений, игрового оборудования

Приоритетные задачи на 2023 год

1. Продолжать создавать условия для получения качественного дошкольного образования каждым ребенком дошкольного возраста, обеспечивающего его успех в современном мире в ходе реализации проекта «Современный детский сад».
2. Разработать с учетом требований федеральной адаптированной программы образовательную программу ДООУ
3. Развивать музейное пространство в ГБДОУ, способствующее творческой активности и всестороннему развитию дошкольников.
4. Продолжать создавать условия для участия воспитанников, родителей и педагогов в конкурсном движении различных уровней.
5. В рамках проекта «Современный педагог дошкольного образования» развивать систему повышения квалификации педагогических работников, в т.ч. возможности корпоративного обучения, создавать условия для реализации системы целевой модели наставничества педагогических работников ГБДОУ.
6. Продолжать развивать систему сетевого взаимодействия в рамках реализации проекта «Поддержка общественных инициатив».
7. Создавать условия для психолого-педагогической поддержки семьи и повышения компетентности родителей в рамках работы над проектом «Вместе с семьей».
8. В ходе реализации проекта «Дополнительное образование детей в детском саду» расширять сеть дополнительных образовательных услуг.
9. Проводить комплекс профилактических мероприятий по предупреждению случаев детского травматизма и профилактике заболеваемости.
10. Продолжить работу по совершенствованию материально-технической базы. По мере поступления средств обеспечить подключение в общую локальную сеть для возможности использования ИКТ в процессе образовательной деятельности, информационно-методической поддержки педагогов в рамках работы над проектом «Цифровые технологии в детском саду».

Заведующий ГБДОУ № 94

Т.А. Дмитриева

Приложение 1

Удельный вес численности родителей, принявших участие в совместных мероприятиях, организованной образовательной организацией, а также в мероприятиях районного, регионального, всероссийского уровня (в очном, дистанционном и смешанном формате)

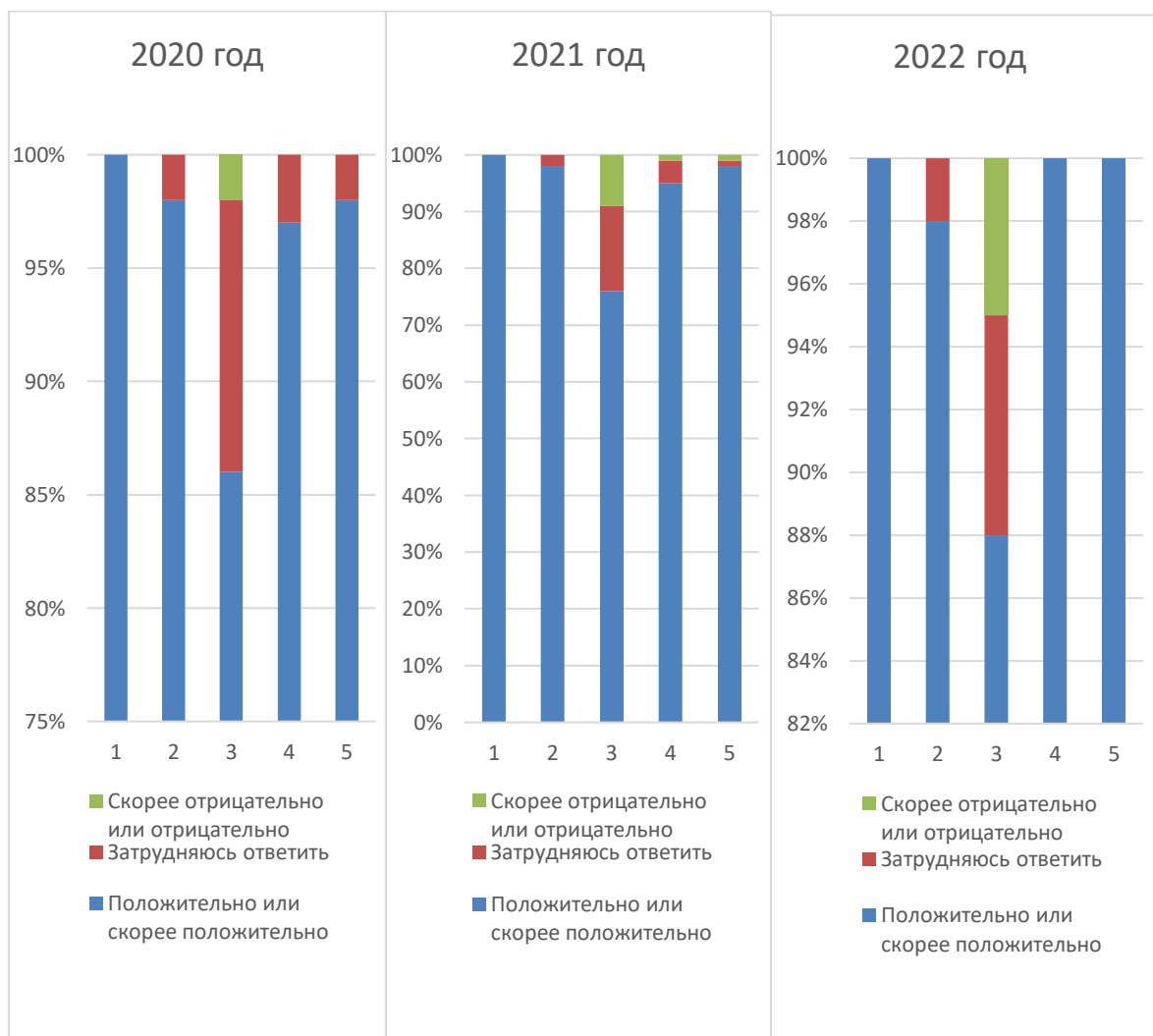
Участие воспитанников и родителей в мероприятиях ГБДОУ			
№ п/п	Названия мероприятий	Охват воспитанников	Охват родителей
Проекты			
1.	«Россия – Родина моя!»	81%	73%
2.	«Семейные традиции»	78%	78%
3.	«Я – петербуржец!»	77%	77%
4.	«Прекрасных профессий на свете не счесть, и каждой профессии слава и честь»	79%	79%
5.	«Эколята-Дошколята»	76%	76%
6.	«Давайте делать добрые дела»	93%	86%
7.	«Я и мои друзья»	78%	77%
Праздники и досуги			
1.	«Детский сад, встречай ребят!» посвященный Дню знаний	75%	-
2.	«В гостях у Осени»	93%	-
3.	Досуг, посвященный Дню матери	86%	81%
4.	«Новогодняя сказка»	94%	90%
5.	«Урок мужества» посвященный Дню полного освобождения Ленинграда от фашистской блокады	79%	53%
6.	«День защитника Отечества»	85%	65%
7.	«Масленица»	87%	43%
8.	«8 Марта – Мамин день»	97%	89%
9.	Праздник выпускников	100%	100%
10.	Праздничный концерт ко Дню Победы	79%	77%
11.	День защиты детей	97%	-
12.	День независимости России	93%	-
Детско-родительские конкурсы, выставки		Охват семей	
1.	«Репортаж из лета»	82%	
2.	«Осенние чудеса» (из природного материала)	86%	
3.	«Вместе, всей семьей» (фото-видео репортажи)	72%	
4.	«Птичья столовая»	84%	
5.	«Хорошо, что каждый год к нам приходит Новый год!»	68%	
6.	«Мы любим спорт»	69%	
7.	«Светлая Пасха»	88%	
8.	«Я помню! Я горжусь!» (ко Дню Победы)	89%	
9.	«Мы любим и знаем родной Петербург!»	75%	
Олимпиады, викторины		Охват воспитанников	
1.	Экологическая олимпиада для дошкольников «Эколята-дошколята»	25%	
2.	Математическая олимпиада для дошкольников «Маленький Эйнштейн»	25%	
3.	Речевая олимпиада для дошкольников «Моя страна – Россия»	25%	

4.	«ТИКО-2022»	15%	
5.	Викторина по сказкам А.С. Пушкина «Там на неведомых дорожках»	55%	
6.	Игра-викторина «В мире профессий»	63%	
7.	Викторина «Волшебные слова» «Ежели Вы вежливы»	59%	
	Спортивные мероприятия	Охват воспитанников	Охват родителей
1.	Физкультурный досуг «Давайте познакомимся»	86%	
2.	«Ганцевальный марафон» (ко Дню толерантности)	76%	
3.	Соревнования по подвижным играм «Три мяча»	78%	
4.	Соревнования по прыжкам в длину с места	71%	
5.	Соревнования по подтягиванию	54%	
6.	«Здравствуй, Новый Год!» (Новогодняя дискотека)	87%	
7.	«Соревнования на ватрушках»	76%	
8.	Турнир по игре в шашки	34%	
9.	Праздник в бассейне «Веселый дельфин»	63%	
10.	«Весёлые старты»	56%	
11.	«До свидания, детский сад»	32%	
12.	Соревнования по бегу, посвящённые Дню города	81%	
13.	Соревнования по парашютболу	64%	
14.	Соревнования по спортивным танцам	69%	
15.	«Веселая скакалка»	71%	
16.	Соревнования по парашютболу	82%	
17.	Соревнования по метанию мяча в цель	57%	
18.	Соревнования по метанию мяча на дальность	53%	
19.	Метание летающей тарелки	48%	
20.	Досуг «Игры наших бабушек»	84%	
21.	Игра по станциям «Юные туристы»	82%	
Удельный вес численности родителей, принявших участие в совместных мероприятиях районного, регионального, всероссийского уровня (в очном, дистанционном и смешанном формате)			
		Охват семей	
1.	Акции, посвящённые Дню победы «Свеча Памяти», «Окна Победы», «Стихи Победы»	89%	
2.	Акция «Открытие ветерану»	53%	
3.	Участие в эколого-благотворительном проекте «Крышечки ДоброТы»	96%	
4.	«Покормите птиц зимой»	77%	
5.	«Благоустройство города»	87%	
6.	Акция «Вместе, всей семьей» (фото-видео репортажи)	38%	
7.	Акция по безопасности «Засветись»	68%	
8.	Акция «Жизнь без ДТП», в целях профилактики дорожно-транспортного травматизма	79%	
9.	Акция «Безопасные каникулы или Новый год по «Правилам»	84%	
10.	Акция «Скорость не главное!»	85%	
11.	Акция «Безопасные каникулы»	78%	
12.	Районный конкурс семейного творчества «Новогоднее волшебство»	39%	

Результаты анкетирования родителей (законных представителей) воспитанников за 2021-2022гг.

Вопросы анкетирования:

1. Как бы вы в целом оценили доброжелательность и вежливость работников организации?
2. Удовлетворены ли вы компетентностью работников организации?
3. Удовлетворены ли вы материально-техническим обеспечением организации?
4. Удовлетворены ли вы качеством предоставляемых образовательных услуг?
5. Готовы ли вы рекомендовать данную организацию родственникам и знакомым?



Участие воспитанников в конкурсах

№ п/п	Название конкурса	Уровень, организатор конкурса, месяц	Количество участников/ победителей
1.	Семейный онлайн конкурс патриотических стихотворений «Стихи в пилотке»	Районный, Администрация Невского района Санкт-Петербурга, СПб ГБУ «Дом культуры Рыбацкий», февраль 2022	3 участника/ 2 победителя
2.	Всероссийский творческий конкурс «Подарок своими руками»	Всероссийский, «РИСУЙСНАМИ.РФ»	1 участник/ 1 победитель
3.	Открытый районный семейный конкурс ТИКО-моделирования «Невский район будущего», посвящённый 105-летию со дня образования Невского района	Районный, ГБУ ДО ЦГПВДиМ «Взлет», Отдел образования администрации Невского района Санкт-Петербурга, март 2022	1 участник/ 1 победитель
4.	Районный конкурс-выставка детского художественного творчества «Невский вернисаж», посвящённый 105-летию со дня образования Невского района	Районный, Отдел образования администрации Невского района Санкт-Петербурга, март 2022	1 участник/ 1 лауреат
5.	Районный конкурс детского творчества «Братишки и сестренки»	Районный, ГБУ «ИМЦ» Невского района Санкт-Петербурга, март 2022	3 участника
6.	Районный этап городского детского творческого конкурса «Азбука безопасности»	Отдел образования администрации Невского района Санкт-Петербурга, ГБУ ДО «Правобережный дом детского творчества» Невского района Санкт-Петербурга, март 2022	8 участников/ 8 победителей
7.	Открытый межрайонный конкурс «ТИКО-изобретатель – 2022», посвященный 140-летию Корнея Ивановича Чуковского	Районный, Отдел образования администрации Невского района Санкт-Петербурга, ГБДОУ № 92, март 2022	4 участника/ 2 победителя
8.	Открытый районный творческий конкурс для обучающихся дошкольных образовательных учреждений «Проще, легче, выше, веселее!..»	Районный, Отдел образования администрации Невского района Санкт-Петербурга, ГБУ ДО ДТЦ «Театральная Семья», март 2022	11 участников/ 11 дипломантов
9.	Районная олимпиада для обучающихся дошкольных образовательных учреждений по познавательному и речевому развитию «ТИКО-2022»	Районный, Отдел образования администрации Невского района, ГБДОУ № 92,94,131, март 2022	3 участника/ 3 победителя
10.	Международный конкурс-игра по русскому языку «Ёж»	Сетевое издание «Снейл: дистанционные конкурсы и олимпиады для учеников и учителей»	33 участника/ 11 победителя
11.	Чемпионат УМЕНИЯ ЮНЫХ KidS 2021-2022	Городской, МАСПО, апрель 2022	1 участник
12.	Конкурс театральных постановок по произведениям С.Я. Маршака «ДОБРЫЙ ДРУГ ДЕТЕЙ», посвящённый 135-летию со дня рождения писателя	Районный, Отдел образования администрации Невского района Санкт-Петербурга, ГБДОУ № 130, апрель 2022	11 участников/ 11 победителей
13.	Районный Праздник-соревнование на воде «Весенние старты» для воспитанников и инструкторов по физической культуре ДОО Невского района Санкт-Петербурга	Районный, «Информационно-методический центр» Невского района Санкт-Петербурга, апрель 2022	5 участников/ 5 победителей
14.	Районная выставка детского прикладного творчества	Районный, Отдел образования администрации Невского района	6 участников/ 5 победителей

	«Невская мозаика – 2022»	Санкт-Петербурга ГБУ ДО «ДДТ «Левобережный» Невского района Санкт-Петербурга, апрель 2022	
15.	Районный конкурс среди воспитанников и педагогических работников дошкольных образовательных учреждений Невского района Санкт-Петербурга «Петербургская весна»	Районный, Отдел образования администрации Невского района Санкт-Петербурга, ГБДОУ №35,10, апрель 2022	6 участников
16.	Конкурс детского творчества «Покорители вселенной», посвященного Международному Дню Космонавтики	Районный, СПб ГБУ «Дом культуры «Рыбацкий», апрель 2022	8 участников/ 4 победителя
17.	Открытый районный конкурс, посвященный дню рождения О.Ф. Берггольц «Я никогда героем не была...»	Районный, «Информационно-методический центр», Отдел образования администрации Невского района Санкт-Петербурга, ГБОУ СОШ № 340, май 2022	10 участников/ 4 победителя
18.	«Готов к труду и обороне» (ГТО)	Движение Всероссийского физкультурно-спортивного комплекса	45 участников
19.	Экологическая олимпиада для дошкольников «Эколята – дошколята»	Районный, Отдел образования администрации Невского района Санкт-Петербурга, октябрь 2022	6 участников/ 6 победителей
20.	Районная Олимпиада «Моя страна – Россия!»	Районный, Отдел образования администрации Невского района Санкт-Петербурга, май 2022	6 участников
21.	Районная Олимпиада «Маленький Эйнштейн»	Районный, Отдел образования администрации Невского района Санкт-Петербурга, апрель 2022	6 участников/ 6 победителей
22.	Открытый районный конкурс «На все руки мастер», посвященный Дню юных мастеров	Районный, ГБУ ДО ЦППВДиМ «Взлет», Отдел образования администрации Невского района Санкт-Петербурга, октябрь 2022	2 участника/ 1 лауреат
23.	Районный конкурс плаката «Реклама здорового питания» среди семей воспитанников дошкольных образовательных организаций Невского района Санкт-Петербурга	Районный, «Информационно-методический центр» Невского района Санкт-Петербурга, ноябрь 2022	1 участник/ 1 лауреат
24.	Районный праздник-соревнование на воде «Большие гонки»	Районный, «Информационно-методический центр», Отдел образования администрации Невского района Санкт-Петербурга, ГБДОУ №108, декабрь 2022	4 участника/ 2 победителя
25.	Районный этап Всероссийского конкурса детско-юношеского творчества по пожарной безопасности «Неопалимая купина»	Районный, ГБУ ДО ЦД(Ю)ТТ «Старт+», декабрь 2022	2 участника/ 1 победитель
26.	Районный конкурс семейного творчества «Новогоднее волшебство»	Районный, «Театральная Семья», декабрь 2022	10 участников/ 3 лауреата/ 2 дипломанта
27.	Районный конкурс детского творчества «ДОРОГА И МЫ»	Районный, Отдел образования администрации Невского района Санкт-Петербурга, ГБУ ДО «ПДДТ», декабрь 2022	4 участника/ 2 победителя

**Курсы повышения квалификации и профессиональной переподготовки
в 2022 году**

№ п/п	Название, организация	Количество человек
1.	АНО ДПО «Высшая школа дополнительного образования» «Особенности коррекционной работы с детьми с расстройством аутистического спектра (РАС) 36 часов, 08.01.2022	1
2.	Профессиональная переподготовка АНО ДПО «Северо -западная академия дополнительного профессионального образования и профессионального обучения» тьюторское сопровождение, тьютор, 07.02.2022	1
3.	ИМЦ Невского района СПб «Цифровые инструменты в практике педагога дошкольной образовательной организации», 18 часов, 11.05.2022	18
4.	«Информационно-методический центр» Невского района Санкт-Петербурга «Актуальные вопросы организации работы специалиста службы сопровождения ДОО с детьми с ОВЗ в условиях реализации ФГОС дошкольного образования», 36 часов, 08.11.2022	1
5.	ИМЦ Невского района СПб «Индивидуализация образовательных маршрутов обучающихся с ОВЗ в контексте ФГОС», 36 часов, 26.05.2022	1
6.	ИМЦ Невского района СПб «Формирование антикоррупционного сознания обучающихся: теория и практика деятельности педагога», 36 часов, 25.05.2022	1
7.	ГБУ ДПО "Санкт-Петербургская академия постдипломного педагогического образования", олигофренопедагогика, учитель-дефектолог, 25.05.2022	1
8.	АНО ДПО "Московская академия профессиональных компетенций" Методика и технологии обучения и воспитания детей дошкольного возраста с ОВЗ в условиях реализации ФГОС ДО" 72 часа, 16.06.2022	1
9.	АНО ДПО «Институт современного образования» «Совершенствование профессиональных компетенций учителя-дефектолога образовательной организации в условиях реализации ФГОС обучающихся с ОВЗ и обучающихся с умственной отсталостью (интеллектуальными нарушениями) 108 часов, 03.08.2022	1
10.	ООО «Издательство Учитель» Оказание первой помощи пострадавшим, 32 часа, 11.10.2022	1
11.	ГБУ ДПО центр повышения квалификации специалистов «Информационно-методический центр» Невского района Санкт-Петербурга «Актуальные вопросы организации работы специалиста службы сопровождения ДОО с детьми с ОВЗ в условиях реализации ФГОС дошкольного образования», 36 часов, 08.11.2022	4
12.	ООО «Столичный центр образовательных технологий» «Музыкальное развитие детей в соответствии с ФГОС ДО», 72 часа, 23.11.2022	1
13.	ООО «Инфоурок» «Система сопровождения ребёнка с ОВЗ в общеразвивающем детском саду в условиях реализации ФГОС», 108 часов, 07.12.2022	1
14.	Профессиональная переподготовка ООО «Центр повышения квалификации и переподготовки «Луч знаний», квалификация «Тьютор», 300 часов, декабрь 2022 г.	3

Повышение квалификации административно-хозяйственных и педагогических работников за три года

Повышение квалификации		
	Административно-хозяйственные работники	Педагогические работники
2020	4	24
2021	2	33
2022	4	27

Награды педагогических работников

Название	Количество человек
Нагрудный знак «Отличник народного просвещения»	2
Нагрудный знак «Почетный работник Общего образования»	9
Нагрудный знак «Почетный работник сферы образования РФ»	1
Нагрудный знак «Почетный работник воспитания и просвещения Российской Федерации»	1
Нагрудный знак «Отличник физического воспитания»	1
Благодарность Президента РФ	1
Почетная грамота Министерства образования	1
Почётная грамота Министерства просвещения Российской Федерации	2
Правительственная награда «300-летие Санкт-Петербурга»	2
Премия Правительства Санкт-Петербурга "Лучший воспитатель государственного дошкольного образовательного учреждения Санкт-Петербурга"	4

Участие в течение года в научно-практических конференциях, круглых столах, семинарах

Месяц	Наименование мероприятия	Уровень	Количество человек
Январь	Совместная деятельность с детьми 6-7 лет с ОВЗ "Сказка ложь, да в ней намек»	Районный	1
Март	Представление опыта работы на семинаре-практикуме «Интеграция образовательных технологий в коррекционно-развивающей работе с детьми с ограниченными возможностями здоровья» в рамках реализации стратегической линии «Педагог. Ступени РОСТА» Программы развития системы образования Невского района Санкт-Петербурга: <ul style="list-style-type: none"> – «Нейропедагогический подход в работе с детьми с ограниченными возможностями здоровья»; – «Образовательные технологии в работе учителя-дефектолога с детьми с задержкой психического развития»; – «Коррекция речевых нарушений с использованием нейропсихологического подхода и технологии ТИКО-моделирования»; – «Использование метода логорисования в работе с детьми с тяжёлыми нарушениями речи»; – «Технологии музыкального воздействия»; – «Фитнес технологии в коррекционно-развивающей работе инструктора по физической культуре»; – «Образовательные технологии в работе сурдопедагога при абилитации детей после кохлеарной имплантации»; – «Использование игровых технологий в работе педагога-психолога» 	Районный	9
Апрель	Представление опыта работы на II Городской научно-практической конференции «Современное дошкольное образование: традиции, реальность и перспективы» <ul style="list-style-type: none"> – «Интеграция образовательных технологий в коррекционно-развивающей работе детьми с ограниченными возможностями здоровья» – «Волшебный мир верёвочки» – «Коррекция речевых нарушений с использованием технологии ТИКО моделирования» 	Городской	9
Май	Представление опыта работы «Эффективные формы взаимодействия педагога-психолога с родителями детей младшего дошкольного возраста» на районном семинаре «Представление успешных практик организации семейного эдьютеймента в ДОУ»	Районный	1
	Проведение мастер-класса «Что нужно ребёнку? Игра, собака, мама! Возможность встречи с идентичностью» на конференции «Восьмые дни детской психологии и психотерапии «Как развивается здоровая идентичность детей и подростков в кризисные времена»	Всероссийский	1
Ноябрь	Представление опыта работы «Формирование финансовой грамотности у дошкольников посредством	Районный	2

	развивающей игры «Кафе» на семинаре-практикуме «Содержание и технологии ранней профориентации детей дошкольного возраста»		
Декабрь	Представление опыта работы «Виртуальная доска Padlet как инструмент работы педагога», «Использование Онлайн-сервисов в работе педагогов» на семинаре-практикуме «Цифровые технологии в работе педагогов ДОУ»	Районный	2

Уровень выступления на научно-практических конференциях, круглых столах, семинарах за три года

	Районный	Региональный	Федеральный	Международный
2020	1	4	2	1
2021	1	3	1	-
2022	15	2	1	-

Публикации

	2020	2021	2022
Количество публикаций	9	10	9

Участие педагогов в профессиональных конкурсах в 2022 году

Название конкурса	Должность	Результат
Районный конкурс методических разработок «Детский сад с доставкой на дом»	Воспитатель, музыкальный руководитель	Участники
Районный конкурс педагогических достижений «Мир в твоих руках» номинация «Воспитатель года»	Воспитатель	Участник
Районный конкурс педагогических достижений «Мир в твоих руках», номинация «Гармония, благополучие, поддержка»	Учитель-логопед	Победитель
Районный конкурс среди воспитанников и педагогических работников дошкольных образовательных учреждений Невского района Санкт-Петербурга «Петербургская весна»	Учитель-логопед	Победитель
Региональный этап всероссийского конкурса «Учитель здоровья России», номинация «Специалист сопровождения»	Учитель-логопед	Победитель
Районный этап конкурса «Воспитатели России» в номинация «Лучший профессионал образовательной организации стал лауреатом»	Учитель-дефектолог	Лауреат

Результативность участия в профессиональных конкурсах за три года

	Районный		Федеральный	
	Победители	Призёры	Победители	Призёры
2020	1	3	-	-
2021	5	-	-	-
2022	3	1	-	-