

ПРИНЯТ  
Общим собранием  
ГБДОУ детского сада №94  
компенсирующего вида  
Невского района Санкт-Петербурга  
(протокол от 15 апреля 2022 года № 3)

УТВЕРЖДЕН  
Приказом заведующего  
ГБДОУ детского сада № 94  
компенсирующего вида  
Невского района Санкт-Петербурга  
от 15 апреля 2022 года № 80  
Т.А. Дмитриева



**ОТЧЁТ ПО РЕЗУЛЬТАТАМ САМООБСЛЕДОВАНИЯ  
ГОСУДАРСТВЕННОГО БЮДЖЕТНОГО ДОШКОЛЬНОГО  
ОБРАЗОВАТЕЛЬНОГО УЧРЕЖДЕНИЯ  
ДЕТСКОГО САДА № 94  
КОМПЕНСИРУЮЩЕГО ВИДА  
НЕВСКОГО РАЙОНА САНКТ-ПЕТЕРБУРГА  
(ГБДОУ детский сад № 94 компенсирующего вида  
Невского района Санкт-Петербурга)  
за 2021 год**

Санкт-Петербург  
2022

ВВЕДЕНИЕ .....	3
I Аналитическая часть .....	5
1. Оценка образовательной деятельности и организации учебного процесса .....	5
1.1.Контингент обучающихся .....	5
1.2.Специфика и форма реализации образовательных программ .....	6
1.3. Наличие педагогических технологий, используемых при реализации образовательных программ.....	8
1.4. Организация образовательной деятельности обучающихся с ограниченными возможностями здоровья .....	8
1.5. Организация и проведение текущего контроля в 2021 году .....	10
1.6. Приемы и методы повышения мотивации родителей, как участников ОО .....	12
1.7. Сетевая форма реализации Программ .....	13
1.8. Функционирование и развитие системы дополнительного образования.....	14
1.9. Логопедический пункт .....	15
1.10. Динамика состояния здоровья обучающихся .....	16
1.11. Развитие здоровьесберегающей среды .....	16
2. Оценка системы управления образовательной организацией .....	17
2.1. Структура управления Образовательным учреждением .....	17
2.2. Информационно-коммуникационные технологии в управлении .....	18
2.3. Выполнение государственного задания на оказание государственных услуг.....	19
2.4. Мероприятия по обеспечению комплексной безопасности образовательной организации .....	19
2.5. Участие в инновационной деятельности .....	21
3. Оценка содержания и качества подготовки обучающихся .....	21
3.1. Учебный план. Принципы составления учебного плана.....	21
3.2. Участие обучающихся в конкурсах .....	23
4. Оценка кадрового обеспечения .....	24
5. Оценка качества учебно-методического и библиотечно-информационного обеспечения.....	25
6. Оценка качества материально-технической базы.....	27
7. Оценка функционирования внутренней системы оценки качества образования.....	30
ЗАКЛЮЧЕНИЕ .....	31
II Показатели деятельности Государственного бюджетного дошкольного образовательного учреждения детского сада № 94 компенсирующего вида                    Невского района Санкт-Петербурга .....	33

## ВВЕДЕНИЕ

Для обеспечения качественного образования обучающихся основными направлениями деятельности ГБДОУ детский сад № 94 компенсирующего вида Невского района Санкт-Петербурга (далее – ГБДОУ) являются:

- обеспечение безопасности, охраны жизни, укрепление здоровья обучающихся, обеспечение психологически комфортного пребывания детей в ГБДОУ;
- создание условий для всестороннего развития детей с ограниченными возможностями здоровья:
- совершенствование коррекционно-развивающей работы с детьми с ограниченными возможностями здоровья: с тяжёлыми нарушениями речи, с задержкой психического развития, слабослышащими детьми;
- повышение профессиональной компетентности педагогов в ходе введения профессионального стандарта педагога;
- взаимодействие детского сада и семьи с целью создания единого образовательного пространства.

Самообследование проведено в соответствии с:

- Федеральным законом Российской Федерации от 29 декабря 2012 г. № 273-ФЗ «Об образовании в Российской Федерации»;
- Порядком проведения самообследования образовательной организацией, утвержденным приказом Министерства образования и науки Российской Федерации от 14.06.2013 г. № 462 «Об утверждении Порядка проведения самообследования образовательной организацией», Приказом Министерства образования и науки РФ от 10 декабря 2013 г. N 1324 «Об утверждении показателей деятельности образовательной организации, подлежащей самообследованию»;
- Приказом Министерства образования и науки Российской Федерации от 14.12.2017 N 1218 «О внесении изменений в порядок проведения самообследования образовательной организации, утвержденный приказом министерства образования и науки российской федерации от 14 июня 2013 г. N 462»;
- Постановлением Правительства Российской Федерации № 582 от 10 июля 2013 г. «Об утверждении правил размещения на официальном сайте образовательной организации в информационно-телекоммуникационной сети "Интернет" и обновления информации об образовательной организации».

Других локальных актов ГБДОУ, в соответствии с которыми разработано положение:

- Уставом ГБДОУ;
- Положением о внутренней системе оценки качества образования в ГБДОУ.

Цель проведения самообследования – определение эффективности и качества образовательной деятельности дошкольного учреждения за 2021 год, обеспечение доступности и открытости информации о деятельности учреждения, определение дальнейших перспектив развития ГБДОУ в соответствии с требованиями Закона «Об образовании в Российской Федерации» и ФГОС ДО.

Задачи проведения самообследования:

- получение объективной информации о состоянии образовательной деятельности в учреждении: оценка образовательной деятельности, системы управления, организации образовательного процесса, качества кадрового состава, материально-технического, методического, информационного обеспечения, функционирования внутренней системы оценки качества образования;
- выделение существующих проблемных областей, нуждающихся в улучшении;
- поиск путей дальнейшего совершенствования качества образования и развития образовательной организации.

Процедура самообследования проводится ежегодно и включает 4 этапа:

- планирование и подготовку работ по самообследованию организации;
- организацию и проведение самообследования в организации;
- обобщение полученных результатов и на их основе формирование отчета;
- рассмотрение отчета органом управления организации, выполняющим функции учредителя.

Отчет размещается на официальном сайте ГБДОУ. Основными формами проведения всех исследований были: изучение внутренней документации ГБДОУ, в том числе материалов внешнего и внутреннего контроля ГБДОУ. Оценка состояния и результатов образовательной организации проводилась на основе динамического анализа.

#### **Общие сведения об образовательном учреждении**

<b>Полное наименование образовательного учреждения</b>	Государственное бюджетное дошкольное образовательное учреждение детский сад № 94 компенсирующего вида Невского района Санкт-Петербурга
<b>Сокращённое наименование образовательного учреждения</b>	ГБДОУ детский сад № 94 компенсирующего вида Невского района Санкт-Петербурга
<b>Устав ГБДОУ</b>	Устав Государственного бюджетного дошкольного образовательного учреждения детского сада № 94 компенсирующего вида Невского района Санкт-Петербурга (новая редакция) (утвержден распоряжением Администрации Невского района Санкт-Петербурга 16.04.2015 № 1746-р)
<b>Лицензия ГБДОУ</b>	Лицензия на право осуществления образовательной деятельности, регистрационный № 2861 от 29.03.2017, серия 78 ЛО 2 № 0001816, выдана бессрочно
<b>Адрес ГБДОУ</b>	193168 Санкт-Петербург, улица Дыбенко, дом 20 корпус 2, литер А. Фактический адрес объекта: 193168 Санкт-Петербург, улица Дыбенко, дом 20 корпус 2, литер А
<b>Руководитель</b>	Заведующий - Дмитриева Татьяна Алфеевна
<b>Телефон/факс</b>	(812) 588-33-30
<b>Адрес электронной почты</b>	<a href="mailto:info.ds94@obr.gov.spb.ru">info.ds94@obr.gov.spb.ru</a>
<b>Адрес сайта</b>	<a href="http://94.dou.spb.ru/">http://94.dou.spb.ru/</a>

Государственное бюджетное дошкольное образовательное учреждение детский сад № 94 компенсирующего вида Невского района Санкт-Петербурга. Образовательное учреждение открыто на основании решения Исполнительного комитета Невского районного Совета депутатов трудящихся Ленинграда от 13.11.1975 №24/371. Наименование Образовательного учреждения при открытии: ясли-сад № 94 Невского района.

Учредителем Образовательного учреждения является субъект Российской Федерации – город федерального значения Санкт-Петербург в лице исполнительного органа государственной власти Санкт-Петербурга – Администрации Невского района Санкт-Петербурга.

Местонахождение учредителя: 192131, Санкт-Петербург, проспект Обуховской обороны, дом 163.

**Режим работы** — пятидневный с 7.00 до 19.00 с 12-часовым пребыванием детей в учреждении, выходные дни – суббота, воскресенье и праздничные дни, установленные законодательством РФ.

## І Аналитическая часть

### 1. Оценка образовательной деятельности и организации учебного процесса

**Реализуемый уровень образования** - дошкольное образование.

**Форма обучения** - очная.

**Нормативный срок обучения** - по заключению ТПМПК.

**Язык образования (обучения)** - русский.

**Численность обучающихся** по реализуемым образовательным программам за счет бюджетных ассигнований федерального бюджета, бюджетов субъектов Российской Федерации, местных бюджетов и по договорам об образовании за счет средств физических и (или) юридических лиц:

**Численность обучающихся** по реализуемым образовательным программам за счёт бюджетных ассигнований Санкт-Петербурга – 189 обучающихся;

**Численность обучающихся** по договорам об образовании, заключаемых при приёме на обучение за счёт средств физического и (или) юридического лица (далее - договор об оказании платных образовательных услуг) (в том числе с выделением численности обучающихся, являющихся иностранными гражданами) – 131 обучающихся.

#### 1.1. Контингент обучающихся

В 2021 году в ГБДОУ функционировало 12 групп:

- 1 группа для детей 3-4 лет (с задержкой психического развития);
- 1 группа для детей 3-5 лет (с тяжелыми нарушениями речи);
- 1 группа для детей 4-6 лет (с тяжелыми нарушениями речи);
- 4 группы для детей 5-7 лет (с тяжелыми нарушениями речи);
- 1 группа для детей 5-7 лет (с тяжелыми нарушениями речи (заикание));
- 2 группы для детей 6-7 лет (с тяжелыми нарушениями речи);
- 1 группа для детей 4-7 лет инклюзивного образования (с задержкой психического развития);
- 1 группа для детей 3-7 лет инклюзивного образования (слабослышащих).

Таблица 1

Контингент обучающихся

Тяжёлые нарушения речи	Задержка психического развития	Слабослышащие
133	48	10

Всего ГБДОУ посещало 191 обучающихся с ограниченными возможностями здоровья в возрасте от 3 до 8 лет.

Таблица 2

Динамика контингента обучающихся на одного педагога

Год	Общая численность обучающихся	
	Количество	Соотношение педагогический работник/воспитанник
2019	192	38/192
2020	200	38/200
2021	191	38/191

2021 году отмечается увеличение обучающихся с задержкой психического развития и слабослышащих детей.

## 1.2. Специфика и форма реализации образовательных программ

**Основной целью деятельности ГБДОУ** является осуществление образовательной деятельности по образовательной программе дошкольного образования, адаптированной для обучающихся с ограниченными возможностями здоровья (детей с тяжелыми нарушениями речи, с фонетико-фонематическими нарушениями речи, с задержкой психического развития, слабослышащих детей), присмотр и уход за детьми.

Для решения образовательных и воспитательных задач учреждение использует следующие образовательные программы в соответствии с лицензией и Уставом:

- Образовательная программа дошкольного образования, адаптированная для обучающихся с ограниченными возможностями здоровья с тяжелыми нарушениями речи Государственного бюджетного дошкольного образовательного учреждения детского сада № 94 компенсирующего вида Невского района Санкт-Петербурга;
- Образовательная программа дошкольного образования, адаптированная для обучающихся с ограниченными возможностями здоровья с задержкой психического развития государственного бюджетного дошкольного образовательного учреждения детского сада № 94 компенсирующего вида Невского района Санкт-Петербурга;
- Образовательная программа дошкольного образования, адаптированная для обучающихся с ограниченными возможностями здоровья слабослышащих детей государственного бюджетного дошкольного образовательного учреждения детского сада № 94 компенсирующего вида Невского района Санкт-Петербурга;
- Программа воспитания к Образовательным программам дошкольного образования, адаптированным для обучающихся с ограниченными возможностями здоровья (с тяжелыми нарушениями речи, с задержкой психического развития, слабослышащих детей) Государственного бюджетного дошкольного образовательного учреждения детского сада № 94 компенсирующего вида Невского района Санкт-Петербурга
- Дополнительные общеразвивающие программы (в рамках приносящей доход деятельности)

Программы ГБДОУ направлены на:

- создание условий развития детей с ограниченными возможностями здоровья, открывающих возможности для их позитивной социализации, личностного развития;
- развитие инициативы и творческих способностей на основе сотрудничества с взрослыми и сверстниками и соответствующим возрасту видам деятельности;
- на создание развивающей образовательной среды, которая представляет собой систему условий социализации и индивидуализации детей.

Содержание Программ обеспечивает развитие личности, мотивации и способностей обучающихся с ограниченными возможностями здоровья в различных видах деятельности и охватывает следующие образовательные области:

1. Социально-коммуникативное развитие,
2. Познавательное развитие,
3. Речевое развитие,
4. Художественно-эстетическое развитие,
5. Физическое развитие.

Модель организации образовательного процесса соответствует ФГОС ДО и включает в себя: совместную партнерскую деятельность взрослого и ребёнка; свободную самостоятельную деятельность детей.

Образовательная деятельность проводится по подгруппам, с учетом возрастных особенностей и уровня развития обучающихся и индивидуально. Объем образовательной

нагрузки определен в соответствии с СанПиН 1.2.3685-21 «Гигиенические нормативы и требования к обеспечению безопасности и (или) безвредности для человека факторов среды обитания».

Коррекционная работа и инклюзивное образование в ГБДОУ направлены на:

- 1) обеспечение коррекции нарушений развития различных категорий детей с ограниченными возможностями здоровья, оказание им квалифицированной помощи в освоении Программы;
- 2) освоение детьми с ограниченными возможностями здоровья Программы, их разностороннее развитие с учетом возрастных и индивидуальных особенностей и особых образовательных потребностей, социальной адаптации.

Содержание инклюзивного образования в образовательном учреждении включает: специальные условия для получения образования детьми с ограниченными возможностями здоровья, в том числе механизмы адаптации, использование специальных образовательных программ и методов, специальных методических пособий и дидактических материалов, проведение групповых и индивидуальных коррекционных занятий и осуществления квалифицированной коррекции нарушений в развитии детей.

### **Воспитательная работа**

С 01.09.2021 ГБДОУ реализует рабочую программу воспитания и календарный план воспитательной работы, которые являются частью основных образовательных программ дошкольного образования.

Программа воспитания направлена на личностное развитие дошкольников и создание условий для их позитивной социализации на основе базовых ценностей российского общества через:

- формирование ценностного отношения к окружающему миру, другим людям, себе;
- овладение первичными представлениями о базовых ценностях, а также выработанных обществом нормах и правилах поведения;
- приобретение первичного опыта деятельности и поведения в соответствии с базовыми национальными ценностями, нормами и правилами, принятыми в обществе.

Воспитательная работа строится с учетом индивидуальных особенностей детей, с использованием разнообразных форм и методов, в тесной взаимосвязи воспитателей, специалистов и родителей. Основные направления воспитательной работы:

- патриотическое (ценности Родины и природы);
- социальное (ценности человека, семьи, дружбы);
- познавательное (ценность знания);
- физическое и оздоровительное (ценность здоровья);
- трудовое (ценность труда);
- этико-эстетическое (ценности культуры и красоты).

Реализация Программы воспитания основана на взаимодействии с разными субъектами образовательных отношений.

В процессе реализации образовательной программы дошкольного образования ГБДОУ воспитанники, их родители (законные представители) принимают активное участие в проектах, акциях и тематических мероприятиях, организуемых в детском саду ежегодно.

**Вывод:** образовательный процесс в ДОУ организован в соответствии с государственной политикой в сфере образования, ФГОС ДО, образовательными программами дошкольного образования. На следующий учебный год в Программе воспитания планируется расширить направление трудового воспитания блоком по ранней профориентации.

### **1.3. Наличие педагогических технологий, используемых при реализации образовательных программ**

В ГБДОУ используются технологии взаимодействия педагогов с детьми:

- Здоровьесберегающие технологии направлены на сохранение и укрепление здоровья воспитанников;
- Технологии личностно-ориентированного взаимодействия направлены на необходимость распознавания индивидуальных особенностей каждого ребёнка, акцент делается на их потребности, склонности, способности, интересы, темп развития;
- Технология диалогового обучения предполагает организацию коммуникативной развивающей среды;
- Технология проблемного обучения предполагает создание проблемных ситуаций (под руководством педагога) и активную самостоятельную деятельность по их разрешению;
- Технология развивающего обучения направлена на развитие детей, осуществляется в процессе восприятия ребёнком информации посредством различных сенсорных каналов: ориентировка в предметном окружении, обследование и изучение объектов деятельности, систематизация представлений о свойствах и качествах предметов и т.п.;
- Технология проектного обучения предполагает составление проектов, направленных на получение детьми новых знаний;
- Технология ТИКО-моделирования направлена на развитие у детей способности и готовности к созидательному творчеству в окружающем мире;
- Дистанционные образовательные технологии предполагают оказание педагогической поддержки семьям воспитанников в удалённом доступе, помощь в подборе актуальной информации и вовлечение родителей в образовательный процесс.

В 2021 году педагоги продолжали активно использовать дистанционные образовательные технологии. В группах ВК воспитатели и специалисты ГБДОУ размещают учебно-методический материал в доступном и понятном для родителей и воспитанников формате, в виде обучающих презентаций и мастер-классов для детей. Для родителей проводятся on-line консультации, включающие рекомендации по проблемам и особенностям развития детей; представлены ссылки на полезные ресурсы в сети Интернет, а также новости и анонсы предстоящих видео-семинаров для родителей, архивные материалы прошедших мероприятий. Педагоги привлекают детей и родителей к участию в совместных творческих конкурсах, акциях и флэшмобах различного уровня в дистанционном формате. Организуются on-line выставки детских творческих работ.

### **1.4. Организация образовательной деятельности обучающихся с ограниченными возможностями здоровья**

В ГБДОУ созданы условия для детей с ограниченными возможностями здоровья:

- наличие отдельных помещений для занятий со слабослышащими детьми, для детей с задержкой психического развития;
- компьютерная программа «Класс слухоречевой реабилитации» для детей с нарушениями слуха;
- компьютерные игры «Поговорим 1,2», «Учимся говорить»;
- радиокласс (радиомикрофон) "Сонет-РСМ";
- интерактивный детский стол сенсорный с экраном;



- комплекс интерактивной системы «Играй и развивайся»;
- программно-тренажерный комплекс БОС;
- световые песочные столы.

Для детей с задержкой психического развития и слабослышащих детей составляется индивидуальный образовательный маршрут, который является одним из основных механизмов, обеспечивающих освоение Программы на основе индивидуализации ее содержания с учетом особенностей и образовательных потребностей конкретного обучающегося, прежде всего, детей с ограниченными возможностями здоровья, в соответствии с требованиями Федерального государственного образовательного стандарта дошкольного образования.

Коррекционно-развивающая работа осуществляется согласно плану работы ГБДОУ.

В ГБДОУ функционирует Служба психолого-педагогического сопровождения, целью деятельности которой является организация психолого-педагогического, медицинского и социально-педагогического сопровождения образовательного процесса путем реализации комплекса диагностических, коррекционно-развивающих и просветительских мероприятий, направленных на создание условий для успешного развития, обучения и социализации личности обучающихся с ОВЗ.

#### **Система комплексной коррекционно-развивающей работы с обучающимися**

- психолого-педагогический консилиум (рекомендации по образовательной программе, рекомендации по индивидуальному маршруту обучения);
- создание специальных условий обучения и воспитания;
- коррекционная работа специалистов:
  - педагога-психолога
  - учителей-дефектологов
  - учителей-логопедов
  - музыкальных руководителей
  - инструктора по физической культуре
  - инструктора по физической культуре по плаванию
- воспитателей.

Специалисты службы сопровождения (старший воспитатель, педагог-психолог, учителя-дефектологи, учителя-логопеды, музыкальные руководители, инструктора по физической культуре, медсестра, врач) взаимодействуют с родителями воспитанников, в целях осуществления целостного развития личности ребенка и коррекции имеющихся у него проблем. Для работы с родителями использовались следующие формы:

- информационно-коммуникационные технологии (сайт, электронная почта, группы в ВК, мессенджеры);
- индивидуальные беседы с родителями;
- психолого-педагогическое консультирование детей, родителей и педагогических работников;
- родительские собрания;
- проведение семинаров для родителей;
- мастер-классы для родителей, обучение родителей игровым приемам и занятиям;
- проведение открытых мероприятий специалистов

**Вывод:** целостная система образования и психолого-педагогического сопровождения обучающихся, созданная в ГБДОУ, способствует гармоничному развитию, эмоциональному благополучию и социализации детей. Коррекционно-развивающая работа для детей с ОВЗ в ГБДОУ организована в соответствии с требованиями, предъявляемыми действующим законодательством к дошкольному образованию и направлена на реализацию программы ГБДОУ, сохранение и укрепление здоровья обучающихся,

квалифицированную коррекцию и предоставление равных возможностей для полноценного развития каждого ребенка.

### 1.5. Организация и проведение текущего контроля в 2021 году

Освоение образовательных программ дошкольного образования ГБДОУ не сопровождается проведением промежуточных аттестаций и итоговой аттестации воспитанников. При реализации программ ГБДОУ педагогами, в рамках педагогической диагностики (оценки индивидуального развития детей дошкольного возраста, связанной с оценкой эффективности педагогических действий и лежащей в основе их дальнейшего планирования), проводилась оценка индивидуального развития детей. Результаты педагогической диагностики (мониторинга) использовались исключительно для решения следующих образовательных задач: индивидуализации образования (в том числе поддержки ребенка, построения его образовательной траектории или профессиональной коррекции особенностей его развития) и оптимизации работы с группой детей.

С согласия родителей (законных представителей) для решения задач психологического сопровождения и проведения квалифицированной коррекции развития детей педагоги-психологи проводили психологическую диагностику развития детей. Результаты мониторинга образовательного процесса за три года представлены в Приложении 1.

**Таблица 3**

**Средний показатель освоения воспитанниками программ в динамике за три года**

Учебный год	Средний показатель
2018-2019	90%
2019-2020	85%
2020-2021	88%

**Вывод:** сравнение данных результатов мониторинга показывает, что в 2021 году средний показатель освоения воспитанниками программ по сравнению с предыдущим годом повысился на 3 %.

**Таблица 4**

**Эффективность коррекционно-развивающей работы за 2020-2021 учебный год (по состоянию на 31 мая 2021 года)**

№ группы	Кол-во человек	Из них					Кол-во выпущенных	Массовый д/с	Рекомендовано					Продление	Выбыли в течение года
		ТНР	ФФНР	Заикание	ЗПР	Слабослышащие			Спец. д/с	Речевая школа	Спец. школа	Массовая школа			
1	20	11	-	-	8	1	3	-	3	-	-	-	-	17	-
2	21	17	-	-	3	1	16	-	-	-	1	16	-	5	-
3	21	18	-	-	2	1	6	-	-	-	-	6	-	16	-
4	20	17	-	-	2	1	7	-	-	-	-	7	-	13	-

5	22	20	-	-	-	2	12	-	-	-	-	12	10	-
6	19	-	-	19	-	-	14	-	-	-	-	14	5	-
7	20	17	-	-	2	1	12	-	-	-	-	12	8	-
8	20	17	-	-	2	1	8	-	-	-	-	8	12	-
9	21	16	-	-	4	1	15	-	-	-	-	15	6	-
10	17	-	-	-	17	-	3	-	3	-	-	-	14	-
<b>Всего: 201</b>		<b>133</b>	<b>0</b>	<b>19</b>	<b>40</b>	<b>9</b>	<b>96</b>	<b>-</b>	<b>6</b>	<b>-</b>	<b>1</b>	<b>90</b>	<b>106</b>	<b>-</b>

**Таблица 5**

**Результативность коррекционно-развивающей логопедической работы**

Начало года			Конец года		
Низкий %	Средний %	Высокий %	Низкий %	Средний %	Высокий %
44	56	0	8	52	40

Анализ коррекционно-развивающей работы показал, что у воспитанников ГБДОУ:

- отмечается положительная динамика в коррекции развития;
- задачи коррекции речевого развития решены и намеченные цели достигнуты;
- дети показывают достаточный уровень освоения Программ;
- отмечаются устойчиво положительные результаты логопедической работы: большинство воспитанников перешли на более высокий уровень показателей общего и речевого развития.

**Вывод:** достижению положительной динамики в коррекции речевого развития воспитанников способствует проведение образовательной деятельности в обогащённой развивающей предметно-пространственной среде с использованием современных образовательных технологий.

Диагностика развития личностных качеств показала положительную динамику у большинства детей.

Полученные в ходе мониторинга результаты демонстрируют положительные изменения в развитии интегративных качеств воспитанников, что свидетельствует об эффективности работы педагогов ГБДОУ.

**Таблица 6**

**Результаты психологической готовности детей к школе**

	Готовы	Условно готовы	Не готовы
<b>Начало года</b>	30%	54%	16%
<b>Конец года</b>	90%	10%	0

Сравнительный анализ данных на начало и конец учебного года свидетельствует о том, что улучшились показатели по всем психологическим качествам.

Значительные улучшения выявлены по:

- речевому развитию,
- понятийному интуитивному мышлению,
- понятийному логическому мышлению,
- визуальному мышлению.

Положительная динамика была выявлена в развитии

- образного мышления,
- речевого мышления,
- внимательности.

**Вывод:** сравнительный анализ результатов мониторинга (педагогического наблюдения) в начале и в конце учебного года позволяет сделать вывод о положительной динамике развития детей по всем образовательным областям, в частности, отмечается стабильная динамика в коррекции речевого развития и в области формирования интегративных качеств. Анализ полученных результатов также выявил положительную тенденцию развития познавательных процессов, эмоционально – волевой, мотивационной и личностной сферы.

## 1.6. Приемы и методы повышения мотивации родителей, как участников ОО

Таблица 7

### Социальный статус семей воспитанников

Статус семьи	2019	2020	2021
Полная семья	179	184	174
Неполная семья	13	16	15
Многодетные	15	23	18
Семья с опекуном	2	0	0

Большинство обучающихся ГБДОУ воспитываются в полных семьях. Все семьи являются благополучными. Наблюдается уменьшение количества неполных и многодетных семей.

Таблица 8

### Анализ движения воспитанников

Год	Контингент	Принято детей	Выбыло детей			
			Поступление в школу	Другое ДОУ	По другим причинам	
					Смена места жительства	По семейным обстоятельствам
2019	192	159	93	-	-	-
2020	200	94	86	-	-	-
2021	191	98	99	8	-	-

Основными причинами выбытия являются: поступление в школу и переход в другое образовательное учреждение на основании решения ТПМПК.

В течение года были организованы общее и групповые родительские собрания, на которых обсуждались задачи развития, содержание образования и цели воспитания детей в разновозрастных группах, вопросы адаптации к детскому саду, коррекционно-оздоровительные мероприятия и их родительская поддержка, профилактика детского дорожно-транспортного травматизма, организация отдыха детей.

В процессе реализации образовательных Программ и проекта Программы развития ГБДОУ «Вместе с семьей» в 2021 году воспитанники, их родители (законные представители) принимали активное участие в проектах, акциях и тематических мероприятиях (Приложение 2).

В ГБДОУ была организована система мониторинга, направленная на изучение образовательных запросов родителей (законных представителей) и оценку качества предоставляемых услуг.

В течение года родителям постоянно оказывалась методическая и консультативная помощь по актуальным проблемам развития детей дошкольного возраста, оформлялась наглядная информация для родителей, регулярно обновлялась информация на сайте ГБДОУ. Родители являлись активными участниками образовательного процесса,

участвовали в совместных очных и on-line мероприятиях: детско-родительских проектах, конкурсах, выставках, досугах, развлечениях.

По результатам 2020-2021 учебного года жалобы и обоснованные претензии родителей на деятельность ГБДОУ отсутствуют.

**Вывод:** в работе с родителями педагоги стремятся учитывать индивидуальные особенности семьи, 98% родителей удовлетворены качеством дошкольного образования в ГБДОУ. С целью повышения эффективности сотрудничества с родителями, достижения согласованности действий в процессе воспитания, обучения и развития детей, необходима организация проведения тренингов, мастер-классов с педагогом-психологом и специалистами ДОУ.

## 1.7. Сетевая форма реализации Программ

Таблица 9

### Сотрудничество с организациями

№ п/п	Название организации	Направление деятельности
<b>Наука и образование</b>		
1.	Отдел Образования Невского района Санкт-Петербурга	<ul style="list-style-type: none"> <li>➤ Распространение педагогического опыта</li> <li>➤ Повышение квалификации педагогических работников</li> <li>➤ Участие в семинарах, научно-практических конференциях, форумах, методических объединениях и др.</li> <li>➤ Консультирование</li> <li>➤ Совместные мероприятия</li> </ul>
2.	Информационно-методический центр Невского района	
3.	Центр психолого-педагогической, медицинской и социальной помощи Невского района (ГБУ ДО ЦППМСП)	
4.	Опорный Центр поддержки инклюзивного образования (ОЦ ПИО) ГБОУ школы № 34 Невского района Санкт-Петербурга	
5.	Ленинградский областной институт развития образования (ЛОИРО)	
6.	Институт дефектологического образования и реабилитации Российского государственного педагогического университета имени А.И. Герцена (РГПУ им. А.И. Герцена)	
7.	Ленинградский государственный университет имени А.С. Пушкина (ЛГУ им. А.С. Пушкина)	
8.	Санкт-Петербургская академия постдипломного педагогического образования (АППО)	
9.	Образовательные организации СПб	
<b>Учреждения здравоохранения, культуры, отдыха и спорта</b>		
10.	СПб ГБУЗ "Детская городская поликлиника №62"	Проведение профилактических осмотров, вакцинация, оказание консультативной помощи
11.	СПб ГБУ Дом культуры «Рыбацкий»	Участие воспитанников и их родителей (законных представителей) в конкурсах, выставках, фестивалях и др.
12.	КДЦ «Троицкий»	
13.	ГБУДО ДТЦ «Театральная семья»	
14.	Центр спорта Невского района	Оказание спортивных и оздоровительных услуг

ДОУ является базой практики для студентов РГПУ им. А.И. Герцена, обучающихся в Институте дефектологического образования и реабилитации и на факультете коррекционной педагогики Ленинградского государственного университета имени А. С. Пушкина (ЛГУ им. А. С. Пушкина). В 2021 году в ГБДОУ заключены 2 договора с организациями – социальными партнёрами.

**Вывод:** сотрудничество с учреждениями культуры, образования позволяет расширять образовательное пространство ГБДОУ.

### 1.8. Функционирование и развитие системы дополнительного образования

В ГБДОУ организованы дополнительные платные образовательные услуги на основании лицензии № 2861 от 21.03.2017 с целью:

- создания эффективной системы, направленной на обеспечение условий для воспитания, развития, социального становления и самореализации детей;
- удовлетворения спортивных, творческих, культурных, образовательных потребностей детей;
- повышения уровня оплаты труда работников ГБДОУ;
- совершенствования материально - технической базы Учреждения.

В 2021 году дополнительные общеразвивающие программы реализовались по четырём направлениям: художественному, физкультурно-спортивному, социально-педагогическому, техническому.

Платные дополнительные образовательные услуги оказываются воспитанникам за рамками общеобразовательных программ на договорной основе.

**Таблица 10**

#### Платные дополнительные образовательные услуги

№ п/п	Наименование	Кол-во занятий в месяц	Возраст
1.	Изостудия «Юный художник»	4	4-7 лет
2.	«Раннее обучение плаванию»	4	5-7 лет
3.	«Ступеньки музыкального развития»	8	5-7 лет
4.	«Спортивные танцы»	8	3-7 лет
5.	«Магия песка»	4	4-7 лет
6.	«Обучение детей дошкольного возраста игре в шахматы»	8	5-7 лет
7.	«Самоделкин»	4	5-7 лет
8.	«Дзюдо»	8	4-7 лет
9.	«ТИКО-мастера»	4	6-7 лет

Перечень дополнительных платных образовательных услуг был сформирован на основе изучения запроса воспитанников и их родителей (законных представителей).

**Таблица 11**

#### Востребованность дополнительных платных образовательных услуг

№ п/п	Название	Количество обучающихся 2021 год	
		январь-май	сентябрь-декабрь
1.	Изостудия «Юный художник»	20	16
2.	«Раннее обучение плаванию»	55	37
3.	«Ступеньки музыкального развития»	17	23
4.	«Спортивные танцы»	37	55
5.	«Магия песка»	38	26
6.	«Обучение детей дошкольного возраста игре в шахматы»	34	19
7.	«Самоделкин»	42	28
8.	«Дзюдо»	20	20
9.	«ТИКО-мастера»	0	11

С сентября 2021 году по запросам родителей была введена дополнительная общеобразовательная программа «ТИКО-мастера».

**Вывод:** дополнительные платные образовательные услуги остаются востребованными для большинства воспитанников ГБДОУ. На протяжении данного периода наблюдается стабильно положительный, устойчивый интерес заказчика к системе дополнительного образования, которое позволяет создать условия для свободного выбора интересующего направления и обеспечивает развитие творческих, интеллектуальных, спортивных способностей детей в соответствии с индивидуальными запросами.

### 1.9. Логопедический пункт

Логопедический пункт действует на основании Положения о Логопедическом пункте ГБДОУ детского сада № 94 компенсирующего вида Невского района Санкт-Петербурга.

В рамках организации деятельности логопедического пункта Образовательным учреждением предоставляется государственная услуга в сфере образования "Оказание коррекционно-развивающей помощи детям, имеющим нарушения речевого развития (нарушение произношения отдельных звуков), в возрасте от 5 до 7 лет», имеющих заключение психолого-медико-педагогической комиссии (далее –ПМПК).

Зачисление воспитанников производится на основании решения территориальной психолого-медико-педагогической комиссии.

Основные направления деятельности логопедического пункта: диагностическое; коррекционно-развивающее; информационно-методическое (организация консультативной помощи родителям ребёнка).

Продолжительность коррекционно-развивающей работы с ребёнком составляет от 3-х до 9-ти месяцев.

Основные формы работы: индивидуальные коррекционно-развивающие занятия (от 15 до 25 минут).

Таблица 12

#### Логопедический пункт

Год	Количество поступивших	Количество выпущенных с чистой речью	Продление
2019	25	25	-
2020	25	18	7
2021	25	19	6

По сравнению с предыдущим годам количество обучающихся, выпущенных с чистой речью, увеличилось.

**Вывод:** коррекционно-развивающая работа учителей-логопедов по оказанию логопедической помощи дошкольникам, имеющим нарушения в произношении отдельных звуков, является эффективной.

## 1.10. Динамика состояния здоровья обучающихся

Таблица 13

### Распределение детей по группам здоровья

Группа здоровья	2019 год		2020 год		2021 год	
	Абсол.	%	Абсол.	%	Абсол.	%
I	8	4,6	6	3,1	26	13,8
II	160	83,3	159	82,2	118	62,4
III	12	6,2	21	10,9	32	10,05
IV	-	-	-	-	-	-
V	11	5,7	14	7,2	13	6,9
Всего детей	192		200		191	

В 2021 году увеличилось количество детей с I и III группой здоровья.

Таблица 14

### Острая заболеваемость детей ГБДОУ №94 в 2019г. – 2021г.

Наименование	2019 год		2020 год		2021	
	Абс.	Показ.	Абс.	Показ.	Абс.	Показ.
ОКИ	6	31	-	-	1	5
Ветряная оспа	20	10,4	15	78	2	10
ОРИ	235	1230	223	1161	283	1451
Острый тонзиллит	2	10,4	2	10,4	1	5
ГРИПП	-	-	-	-	-	-
Пневмония	-	-	-	-	-	-
Всего	263	1281	240	1206	287	1471

В 2021 году отмечается повышение заболеваемости воспитанников острыми респираторными инфекциями за счёт коронавирусной инфекции.

## 1.11. Развитие здоровьесберегающей среды

Виды здоровьесберегающих технологий, используемых в ГБДОУ:

I. Технологии сохранения и стимулирования здоровья: ритмопластика; гимнастика для глаз; гимнастика корригирующая; гимнастика ортопедическая, фитнес технологии.

II. Коррекционные технологии: технологии музыкального воздействия; технологии воздействия цветом; нейроигры

III. Технологии обучения здоровому образу жизни: самомассаж; проблемно-игровые технологии; коммуникативные игры; биологическая обратная связь (БОС).

В учреждении созданы оптимальные условия для охраны и укрепления здоровья детей, их физического и психического развития:

- система оздоровительной работы с детьми (закаливание: воздушные ванны, солнечные ванны, ходьба по массажным коврикам, «сухое» обтирание полотенцем, босохождение по ребристой поверхности и дорожке здоровья, бодрящая гимнастика, утренняя гимнастика, гимнастика для глаз, плавание в бассейне);
- организованы консультации для родителей по профилактике заболеваний;
- оформлена наглядная агитация для родителей;
- проводятся ФТЛ по индивидуальным показателям.

В образовательном учреждении имеется оборудованный инвентарем физкультурный зал и бассейн. Врач ГБДОУ регулярно контролирует условия проведения



занятий в физкультурном зале и в бассейне: санитарное состояние, температурный режим и режим проветривания, исправность инвентаря, микроклимат, соблюдение графика бактериальных и химических анализов, смывов на БГКП, паразитологических и микробиологических анализов воды; соответствие одежды и обуви, физическую нагрузку, проводит осмотр и допуск детей для занятий в бассейне, наблюдает за состоянием детей.

## 2. Оценка системы управления образовательной организацией

### 2.1. Структура управления Образовательным учреждением

Управление Образовательным учреждением осуществляется в соответствии с действующим законодательством и Уставом.

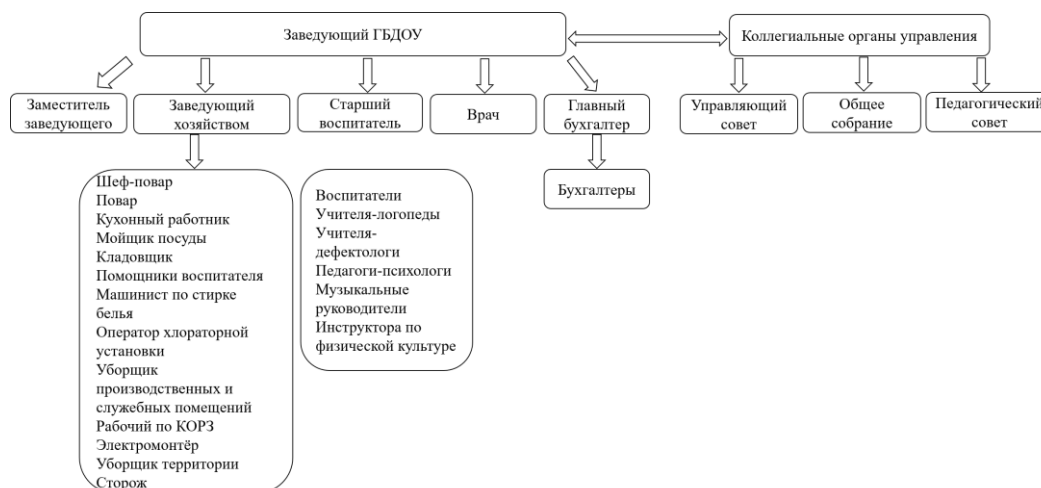
Управление Образовательным учреждением строится на принципах единоначалия и коллегиальности. Единоличным исполнительным органом Образовательного учреждения является руководитель Образовательного учреждения – заведующий Образовательным учреждением.

Коллегиальными органами управления Образовательным учреждением являются: Общее собрание работников Образовательного учреждения, Педагогический совет Образовательного учреждения, Управляющий совет Образовательного учреждения.

В целях учета мнения родителей (законных представителей) обучающихся и педагогических работников по вопросам управления Образовательным учреждением и при принятии Образовательным учреждением локальных нормативных актов, затрагивающих их права и законные интересы, по инициативе родителей (законных представителей) обучающихся и педагогических работников в Образовательном учреждении создан Совет родителей (законных представителей) обучающихся.

В целях урегулирования разногласий по вопросам реализации права на образование, в том числе в случаях возникновения конфликта интересов педагогического работника, применения локальных нормативных актов, в Образовательном учреждении создана Комиссия по урегулированию споров между участниками образовательных отношений.

- Структура управления ГБДОУ носит линейно-функциональный характер и предполагает делегирование полномочий между всеми управленческими звеньями, позволяя тем самым добиться демократического стиля управления.
- В систему управления внедряются информационно-коммуникационные технологии, обеспечивающие качественное управление образовательным процессом. Технологии результативного управления обеспечивают комплексное использование всех имеющихся ресурсов и условий.



В ДОУ разработаны локальные акты, регламентирующие:

- управление образовательной организацией;
- организационные аспекты деятельности образовательной организации;
- особенности организации образовательного процесса;
- оценку и учет образовательных достижений обучающихся;
- условия реализации образовательных программ;
- права, обязанности, меры социальной поддержки обучающихся;
- права, обязанности и ответственность работников образовательной организации;
- образовательные отношения;
- открытость и доступность информации о деятельности образовательной организации;
- оплату труда работников образовательной организации;
- организацию питания в образовательной организации;
- процесс внедрения профессиональных стандартов в образовательной организации.

Открытость и доступность информации об ГБДОУ обеспечивает официальный сайт <http://94.dou.spb.ru/>. Официальный сайт ГБДОУ содержит информацию в соответствии с Постановлением правительства РФ от 20 октября 2021 г. № 1802 «Правила размещения на официальном сайте образовательной организации в информационно-телекоммуникационной сети "Интернет" и обновления информации об образовательной организации», также доступность взаимодействия с получателями образовательных услуг обеспечивается по телефону (812) 588-33-30, по электронной почте [info.ds94@obr.gov.spb.ru](mailto:info.ds94@obr.gov.spb.ru), через интернет-приёмную официального сайта <http://94.dou.spb.ru/>, где имеется возможность вносить предложения, оставлять замечания и отзывы о работе ГБДОУ.

Формирование и развитие организационной культуры образовательной организации достигается:

- совершенствованием нормативно-правовой базы ОУ (создание локальных актов, учитывающих особенности ОУ)
- работой над формированием корпоративной культуры (корпоративные курсы, педагогические советы).

## **2.2. Информационно-коммуникационные технологии в управлении**

Внедрение современных информационных технологий в процесс разработки, реализации и контроля управленческих решений образовательного учреждения позволяет повысить такие показатели, как: экономия времени, денежных средств, ускорение процессов обработки данных, повышается степень обоснованности принятия управленческих решений, повышение интеллектуального потенциала.

Администрация ГБДОУ активно использует ИКТ – технологии в следующих сферах:

- организация автоматизированного рабочего места (АРМ) субъектов управления;
- разработка структуры и содержания электронного информационного банка ГБДОУ;
- моделирование автоматизированной информационной системы (АИС) ГБДОУ;
- проектирование баз данных ДОУ по направлениям его деятельности (АИС);

- получение необходимой информации с помощью методов и средств электронного сбора (информационные ресурсы сети Internet, коммуникационные и информационные ресурсы ГБДОУ);
- организация обработки собранной информации с помощью аналитических процедур и средствами электронного банка ГБДОУ;
- формирование и передача воздействующей информации на различных носителях (бумажных, электронных).

ГБДОУ имеет доступ к сети Internet, свой сайт и электронный почтовый ящик. Делопроизводство организовано на базе использования программ Microsoft Word, Microsoft Excel.

**Вывод:** использование информационно-коммуникационных технологии в управлении позволяет обеспечить оптимальное функционирование и дальнейшее устойчивое развитие системы дошкольного образования, повысить её качество и культуру, создать резервы для работы учреждения в режиме развития.

### **2.3. Выполнение государственного задания на оказание государственных услуг**

1. Выполнение основных общеобразовательных программ дошкольного образования – 100%.
2. Присмотр и уход – группа полного дня – 100%
3. Обеспеченность квалифицированными кадрами – 100%
4. Коррекционно-развивающая, компенсирующая и логопедическая помощь обучающимся в логопедическом пункте образовательной организации, осуществляющей обучение по основным общеобразовательным программам дошкольного образования – 25 человек - 100%.

### **2.4. Мероприятия по обеспечению комплексной безопасности образовательной организации**

#### **Организация безопасного режима в ГБДОУ**

Для обеспечения безопасности дошкольное учреждение оборудовано специальной системой:

- кнопкой «Тревожной сигнализации» (экстренный вызов наряда полиции),
- автоматической пожарной сигнализацией (АПС),
- первичными средствами пожаротушения,
- заключен контракт с ООО «ЧОП «Кардинал»
- ✓ Разработан паспорт безопасности с целью антитеррористической безопасности учреждения.
- ✓ Контрольно – пропускной режим обеспечивается через переговорное устройство домофона.
- ✓ Допуск в здание осуществляется на основании документов (родителей воспитанников, персонала ГБДОУ) или документов, удостоверяющих личность. Ведется Журнал учета посетителей.
- ✓ Въезд на территорию учреждения разрешен только служебному транспорту, доставляющему продукты питания, оборудование или аварийной службе.

В целях обеспечения безопасности в учреждении ведется профилактическая работа с персоналом и детьми по предупреждению (предотвращению) чрезвычайных ситуаций, в т.ч. проведение:

- инструктажей о действиях сотрудников и воспитанников д/с при угрозе или возникновении чрезвычайных ситуаций или стихийных бедствий;

- учебных объектовых тренировок по эвакуации персонала и воспитанников при угрозе чрезвычайной ситуации;
- занятий, досугов, бесед по ОБЖ с воспитанниками.

В учреждении оформлены информационные стенды по правилам пожарной безопасности, антитеррористической безопасности, правилам дорожного движения.

Информация по обеспечению безопасности в учреждении представлена на [официальном сайте ГБДОУ №94 http://94.dou.spb.ru/](http://94.dou.spb.ru/)

Разработаны, изучены персоналом и применяются в работе инструкции по Пожарной безопасности, антитеррористической защищенности, гражданской обороне, охране труда и технике безопасности.

Созданы и функционируют общественные комиссии (комиссия по чрезвычайным ситуациям, по охране труда). Назначены ответственные работники за состояние пожарной безопасности во всех помещениях здания и на территории.

### **Санитарно-гигиеническая безопасность**

В целях профилактики возникновения и распространения инфекционных заболеваний и пищевых отравлений в ГБДОУ медицинские работники проводят:

- осмотры детей при поступлении в ГБДОУ с целью выявления больных, в т.ч. на педикулез;
- организуют работу профилактических осмотров воспитанников и проводят профилактические прививки;
- распределяют детей на медицинские группы для занятий по физкультуре
- информируют руководителя, воспитателей и специалистов о состоянии здоровья детей;
- следят за санитарно-гигиеническим состоянием детского сада, работой пищеблока и прохождением диспансеризации сотрудников;
- при необходимости проводят санитарно-гигиенические и противоэпидемические мероприятия.

Важное значение в профилактике острых респираторных заболеваний имеет строгое соблюдение санитарно-гигиенических норм и создание оптимальных условий для правильного развития и воспитания детей, что достигается совместными усилиями администрации, педагогического и медицинского персонала учреждения. В период с 2019 по 2021 год случаи травматизма отсутствуют.

В ноябре 2021 была проведена проверка правильности исчисления, полноты и своевременности уплаты (перечисления) страховых взносов по обязательному социальному страхованию от несчастных случаев на производстве и профессиональных заболеваний в Фонд социального страхования РФ по установленному законодательством РФ тарифу с учетом установленной территориальным органом страховщика скидки (надбавки), правомерности произведенных расходов на выплату страхового обеспечения страхователя.

Нарушения законодательства РФ не выявлены.

Жалобы от участников образовательных отношений в 2021 году отсутствуют.

**Вывод:** мероприятия по обеспечению комплексной безопасности образовательной организации реализованы в полном объеме. В дошкольном учреждении созданы безопасные условия для воспитанников и сотрудников.

## 2.5. Участие в инновационной деятельности

1. ГБДОУ входит в состав творческой группы проекта «Школа для учителя» в рамках реализации стратегической линии «Педагог. Ступени РОСТА» Программы развития системы образования Невского района Санкт-Петербурга
2. В рамках сетевого взаимодействия ОУ входит в состав Образовательного кластера Образовательных учреждений Невского района Санкт-Петербурга, реализующих инновационную образовательную технологию ТИКО-моделирования.

### Основные достижения ГБДОУ за 2021 год

ГБДОУ является активным участником творческой группы проекта «Школа для учителя»:

- наполнение Google-сайта «Педагогический форсайт»
- проведение мастер-класса на районном семинаре-практикуме «Организация информационного пространства как средство повышения педагогической компетенции родителей»
- представление опыта реализации проекта «Интеграция образовательных технологий в коррекционно-развивающей работе с детьми с ОВЗ» на районном конкурсе «Мир в твоих руках».

В рамках работы образовательного кластера образовательных учреждений Невского района Санкт-Петербурга, реализующих инновационную образовательную технологию ТИКО-моделирования, в 2021 году опыт работы «Дифференциация звуков у детей подготовительного у школе возраста, имеющих речевые нарушения с использованием нейропсихологических подходов» и «Коррекция речевых нарушений с использованием нейропсихологических подходов и методики ТИКО-моделирования» был представлен на:

- городском научно-практическом семинаре «Включение нейропсихологических приемов коррекции нарушений речи у дошкольников с ТНР», АППО;
- городском методическое объединение учителей-логопедов дошкольных образовательных организаций;
- городском научно-практическом семинаре с международным участием «Современные подходы к коррекции речевых нарушений»

**Вывод:** созданная система управления соответствует целям и содержанию работы учреждения, работает эффективно, дает устойчивые положительные результаты в реализации приоритетных направлений ГБДОУ и в решении важных вопросов, касающихся совершенствования образовательной деятельности учреждения.

## 3. Оценка содержания и качества подготовки обучающихся

### 3.1. Учебный план. Принципы составления учебного плана

Учебный план ГБДОУ является нормативным документом, регламентирующим организацию образовательного процесса в дошкольном образовательном учреждении с учетом его специфики, учебно-методического, кадрового и материально-технического оснащения.

При составлении учебного плана учитывались следующие принципы:

- принцип развивающего образования, целью которого является развитие ребенка;

- принцип научной обоснованности и практической применимости;
- принцип соответствия критериям полноты, необходимости и достаточности;
- принцип обеспечения единства воспитательных, коррекционно-развивающих и обучающих целей и задач процесса образования дошкольников
- принцип интеграции образовательных областей в соответствии с возрастными возможностями и индивидуальными особенностями воспитанников
- комплексно-тематический принцип построения образовательного процесса;
- решение программных образовательных задач в совместной деятельности взрослого и ребенка, самостоятельной деятельности детей не только в рамках непосредственно образовательной деятельности, но и при проведении режимных моментов в соответствии со спецификой дошкольного образования.

Основными задачами учебного плана образовательной деятельности являются:

1.Регулирование объема образовательной нагрузки;

2.Реализация федерального государственного образовательного стандарта дошкольного образования:

- обеспечение коррекции нарушений развития различных категорий детей с ограниченными возможностями здоровья, оказание им квалифицированной помощи в освоении Программы;
- освоение детьми с ограниченными возможностями здоровья Программы, их разностороннее развитие с учетом возрастных и индивидуальных особенностей и особых образовательных потребностей, социальной адаптации.

На основании требований федерального государственного образовательного стандарта дошкольного образования учебный план включает:

- описание образовательной деятельности в соответствии с направлениями развития ребенка, представленными в пяти образовательных областях, с учетом используемой основной образовательной программы дошкольного образования и методических пособий, обеспечивающих реализацию данного содержания;
- описание вариативной образовательной деятельности форм с учетом возрастных и индивидуальных особенностей воспитанников, специфики их образовательных потребностей и интересов;
- описание образовательной деятельности по профессиональной коррекции нарушений развития детей, предусмотренные Программой.

Объем недельной образовательной нагрузки определен в соответствии с СанПиН 1.2.3685-21 «Гигиенические нормативы и требования к обеспечению безопасности и (или) безвредности для человека факторов среды обитания».

Образовательная деятельность планируется по возрастным группам с учётом максимально допустимого объёмом недельной образовательной нагрузки, включая часть, формируемую участниками образовательного процесса.

Образовательная деятельность осуществляется в различных видах детской деятельности: игровая; коммуникативная; познавательно-исследовательская; восприятие художественной литературы; самообслуживание и элементарный бытовой труд; конструирование; музыкальная; изобразительная; двигательная деятельность, включая взаимодействие с семьей и социумом по реализации Программ. В ГБДОУ создана развивающая предметно-пространственная среда, которая обеспечивает развитие ребенка в разных видах детской деятельности. Развивающая предметно-пространственная среда содержательна, насыщена, трансформируема, полифункциональна, вариативна, доступна и безопасна.

**Вывод:** организация образовательного процесса соответствует современным дидактическим, санитарным и методическим требованиям, содержание выстроено в соответствии с ФГОС ДО.

## Анализ содержания и полноты рабочих программ

АООП ДО	Рабочие программы	Количество
Образовательная программа дошкольного образования, адаптированная для обучающихся с ограниченными возможностями здоровья с тяжелыми нарушениями речи Государственного бюджетного дошкольного образовательного учреждения детского сада № 94 компенсирующего вида Невского района Санкт-Петербурга	Учителей-логопедов	<b>10</b>
	Учителей-дефектологов	<b>3</b>
	Педагога-психолога	<b>1</b>
	Воспитателей	<b>10</b>
	Инструктора по физической культуре	<b>1</b>
	Инструктора по физической культуре (по плаванию)	<b>1</b>
	Музыкальных руководителей	<b>2</b>
Образовательная программа дошкольного образования, адаптированная для обучающихся с ограниченными возможностями здоровья с задержкой психического развития государственного бюджетного дошкольного образовательного учреждения детского сада № 94 компенсирующего вида Невского района Санкт-Петербурга	Учителей-дефектологов	<b>5</b>
	Учителей-логопедов	<b>9</b>
	Педагога-психолога	<b>2</b>
	Воспитателей	<b>9</b>
	Инструктора по физической культуре	<b>1</b>
	Инструктора по физической культуре (по плаванию)	<b>1</b>
	Музыкальных руководителей	<b>3</b>
Образовательная программа дошкольного образования, адаптированная для обучающихся с ограниченными возможностями здоровья слабослышащих детей государственного бюджетного дошкольного образовательного учреждения детского сада № 94 компенсирующего вида Невского района Санкт-Петербурга	Учителя-дефектолога (сурдопедагога)	<b>1</b>
	Педагога-психолога	<b>1</b>
	Инструктора по физической культуре	<b>1</b>
	Инструктора по физической культуре (по плаванию)	<b>1</b>
	Музыкальных руководителей	<b>2</b>

**Вывод:** рабочие программы педагогов составлены с учётом возрастных и индивидуальных особенностей развития детей, соответствуют современному содержанию и технологиям дошкольного образования, основным направлениям личностно-ориентированного взаимодействия и отвечают принципам ФГОС ДО.

## 3.2. Участие обучающихся в конкурсах

Таблица 15

## Участие обучающихся в конкурсах с 2019 по 2021 год

	Районный		Региональный		Федеральный		Международный	
	Участники	Победители	Участники	Победители	Участники	Победители	Участники	Победители
<b>2019</b>	63/33%	27/14%	11/6%	-	-	-	19/10%	11/6%
<b>2020</b>	84/42%	25/13%	19/10%	2/1%	-	-	11/6%	11/6%
<b>2021</b>	88/47%	17/9%	4/2%	1/0,5%	-	-	36/19%	12/6%

**Вывод:** обучающиеся ГБДОУ в течение учебного года активно участвуют в различных конкурсах, выставках и спортивных соревнованиях, что способствует развитию творчества и самореализации дошкольников (Приложение 3).

#### 4. Оценка кадрового обеспечения

Кадровое обеспечение ГБДОУ соответствует его проектной мощности (количеству возрастных групп и их наполняемости детьми), реализации режимов функционирования.

Общая численность педагогических работников – 38 человек: 1 старший воспитатель, 9 учителей-логопедов, 1 педагог-психолог, 2 учителя-дефектолога, 2 музыкальных руководителя, 1 инструктор по физической культуре, 22 воспитателя; учебно-вспомогательный персонал, обслуживающий персонал. Соотношение воспитанников, приходящихся на 1 взрослого:

воспитанник/педагоги – 5/1;

воспитанники/все сотрудники – 3/1.

Таблица 16

#### Уровень образования, стаж, возраст и квалификационная категория педагогических работников за три года

Год	Уровень образования		Стаж		Возраст		Квалификационная категория	
	Высшее	Среднее	До 5 лет	Свыше 30 лет	До 30 лет	От 55 лет	Высшая	Первая
<b>2019</b>	23/59%	15/41%	5/14%	15/41%	-	14/38%	23/62%	14/38%
<b>2020</b>	23/59%	15/41%	2/5%	16/42%	-	15/41%	23/61%	15/39%
<b>2021</b>	23/60%	16/40%	3/8%	16/42%	-	20/53%	25/66%	12/32

Все педагогические работники имеют профессиональное образование, соответствующее Единому квалификационному справочнику и профессиональным стандартам. Значительная часть (42%) имеет педагогический стаж свыше 30 лет. В 2021 году в соответствии с планом повышения квалификации педагогических работников подтвердили высшую квалификационную категорию 3 педагога, а также 3 педагогам, имевшим первую квалификационную категорию, присвоена высшая квалификационная категория

Все педагогические работники соответствуют квалификационным требованиям профстандарта «Педагог». Их должностные инструкции соответствуют трудовым функциям, установленным профстандартом «Педагог».

Курсы повышения квалификации и профессиональной переподготовки педагогов в 2021 году и административно-хозяйственных и педагогических работников за три года (Приложение 4).

В ГБДОУ созданы условия для повышения квалификации, соответствии с планом, в 2021 году прошли курсы 100% административно-хозяйственных работников и 87% педагогических работников.

Всего в коллективе 63% педагогических работников имеет награды, что подтверждает высокий профессиональный уровень сотрудников (Приложение 5).

Для оказания постоянной научно-теоретической, методической и информационной поддержки педагогических работников в ГБДОУ функционирует методическая служба, содержание которой соответствует задачам, стоящим перед ГБДОУ и содействует становлению, развитию и реализации профессионального творческого потенциала педагогов.



### Задачи работы методической службы в 2021 году

- оказание методической поддержки и необходимой помощи участникам педагогического процесса (педагогам, родителям (законным представителям) воспитанников и др.) по вопросам воспитания, обучения и развития детей;
- создание условий для повышения профессиональной компетенции, роста педагогического мастерства и развития творческого потенциала каждого педагога;
- выявление, изучение, обобщение, распространение и внедрение передового педагогического опыта;
- обеспечение педагогических работников необходимой информацией об основных направлениях развития дошкольного образования, современных требованиях к организации педагогического процесса, учебно-методической литературе по проблемам обучения, воспитания и развития воспитанников;
- определение содержания предметно-развивающей среды и учебно-методического оснащения основной образовательной программы дошкольного образования;
- организация активного участия педагогов в планировании, разработке и реализации программ, в инновационных процессах;
- организация педагогического мониторинга.

В целях повышения профессиональной компетентности педагогов в детском саду реализуется модель непрерывного образования педагогических работников.

В течение 2021 года педагоги ГБДОУ принимали участие в семинарах, научно-практических конференциях разного уровня (Приложение 6).

Педагоги ГБДОУ являются победителями и призёрами профессиональных конкурсов, авторами публикаций (Приложение 7).

В целях устранения компетентностных дефицитов в применении дистанционных технологий в 2021 году проведены мастер-классы и семинары по применению дистанционных технологий.

**Вывод:** ГБДОУ укомплектовано квалифицированными кадрами на 100%. Большинство педагогов имеют высшую квалификационную категорию и большой педагогический стаж. Успешно функционирует методическая служба, созданы условия для профессионального роста и обмена опытом. Высокий профессиональный уровень педагогических работников подтверждает наличие наград. Педагоги активно участвуют в семинарах, мастер-классах, научно-практических конференциях разного уровня, являются победителями профессиональных конкурсов.

### 5. Оценка качества учебно-методического и библиотечно-информационного обеспечения

Учебно-методическое обеспечение полностью соответствует реализации Программ ГБДОУ.

Таблица 18

#### Учебно-методическое обеспечение

Наименование ресурса	
Программы	20
УМК	12
Методическая и справочная литература	45
Иллюстративный материал	12
Дидактический материал	В соответствии с комплексно-тематическим планированием

База данных электронной системы образования МФЦЭР-пресс	8 журналов
Произведения художественной литературы	Подборка по возрастам в соответствии с Программой
Периодические издания	7
Электронная библиотека	25 дисков

Библиотека в детском саду располагается в методическом кабинете. Книжный фонд ГБДОУ включает в себя:

- книги для воспитателя (методическая и справочная литература),
- репродукции картин, иллюстративный материал, дидактические пособия,
- книги для воспитанников: произведения, рекомендованные программой.

Методическая литература размещена по разделам: «Социально-коммуникативное развитие», «Познавательное развитие», «Речевое развитие», «Художественно-эстетическое развитие», «Физическое развитие», «Дошкольная педагогика», «Психология», «Коррекционная работа», «Справочная литература» (различные энциклопедии, справочники).

Периодические издания профессиональной направленности: «Дошкольное воспитание», «Дошкольная педагогика», «Логопед в детском саду», «Управление ДОУ», «Справочник руководителя дошкольного учреждения», «Справочник старшего воспитателя», «Медицинское обслуживание и организация питания в ДОУ», «Музыкальный руководитель», «Нормативные документы», «Инструктор по физкультуре», «Дефектология».

В каждой возрастной группе имеются необходимые учебно-методические пособия, рекомендованные для планирования воспитательно-образовательной работы в соответствии с Программами ГБДОУ.

В 2021 году созданы условия использования электронных образовательных ресурсов (ЭОР) для профессиональной деятельности педагогов. Доступ в интернет осуществляется через сеть ООО "Юнет Коммуникейшен", скорость доступа в сеть: 10 Мбит/с. Защита информации и обеспечение безопасной работы в сети: "Антивирус Dr.Veb". Открытость и доступность информации о деятельности ДОУ для заинтересованных лиц обеспечивается официальным сайтом в сети Интернет, имеется возможность обратной связи через электронную почту.

#### **Наличие информационно-технической базы**

Персональный компьютер – 10  
Монитор – 10  
МФУ – 6  
Принтер – 6  
Ноутбук – 3  
Интерактивная доска – 2  
Телевизор Ж/К – 10  
Магнитофон – 12  
DVD – 6  
Мультимедийный проектор – 2  
Аудиосистема – 1  
Музыкальный центр – 3  
АРМ – 10  
Подключения к Интернету имеют 7 компьютеров

**Вывод:** учебно-методическое обеспечение полностью соответствуют реализации Программ ГБДОУ. Библиотечный и электронный фонд востребован педагогическими

работниками. Политика развития ГБДОУ ориентирована на дальнейшее приобретение АРМ, подключение в общую локальную сеть для возможности использования ИКТ в процессе образовательной деятельности, информационно-методической поддержки педагогов.

## 6. Оценка качества материально-технической базы

Здание детского сада – нежилое, отдельно стоящее. Имеется централизованное отопление, водоснабжение, канализация. Территория ГБДОУ ограждена металлическим забором по всему периметру. Имеются игровые площадки для каждой возрастной группы, оборудована спортивная площадка, в летнее время оформлены цветники.

### Административные, служебные и хозяйственные помещения ГБДОУ

Кабинет заведующего – 1

Кабинет завхоза – 1

Кабинет бухгалтерии – 1

Методический кабинет – 1

Медицинский блок (кабинет, процедурная, изолятор) - 1

Кабинет физиотерапии – 1

Пищеблок (кухонные, кладовые, раздаточные) – 1

Хозяйственно-бытовые (прачечная, гладильная, сушильная) – 1

Кладовые – 2

Буфетные – 10

Туалет общественный – 1

Таблица 19

### Помещения, используемые в воспитательно-образовательном процессе

Наименование	Количество	Площадь кв/м
Групповые комнаты	10	554
Помещения для приёма детей (раздевалки)	10	94,8
Спальни	9	168,9
Умывальные комнаты	10	106,1
Кабинеты учителей-логопедов	9	120,6
Кабинеты учителей-дефектологов, педагогов-психологов	2	22,1
Музыкальный зал	1	110
Физкультурный зал	1	66
Бассейн	1	55

Все помещения ГБДОУ соответствуют требованиям СанПиН, правилам противопожарной безопасности, требованиям техники безопасности и охраны труда.

### Групповые помещения

Организованная предметная среда в детском саду предполагает гармоничное соотношение материалов, окружающих ребенка в детском саду, с точки зрения количества, разнообразия, неординарности, изменчивости. В детском саду постоянно поддерживаются

все условия для оптимально – результативной организации коррекционно-образовательного процесса.

В групповых комнатах пространство организовано таким образом, чтобы было достаточно места для занятий разнообразной деятельностью. Помещения групп детского сада оснащены детской и игровой мебелью, соответствующей по параметрам возрасту воспитанников, целесообразно расставленной относительно света и с учетом размещения центров активности детей, отведенных для игр, совместной, самостоятельной деятельности дошкольников. Групповые помещения Учреждения имеют комнату для раздевания, игровую, спальную и туалетную комнаты.

В качестве ориентиров для подбора материалов и оборудования в группах выступают общие закономерности развития ребёнка на каждом возрастном этапе. Подбор материалов и оборудования осуществляется для тех видов деятельности ребёнка, которые в наибольшей степени способствуют решению развивающих задач на этапе дошкольного детства (игровая, изобразительная, познавательно-исследовательская деятельности и др. деятельности детей), а также с целью активизации двигательной активности ребёнка.

В каждой возрастной группе имеются дидактические игры, пособия, методическая и художественная литература, необходимая для организации разных видов деятельности детей.

Содержание развивающей предметно-пространственной среды соответствует интересам мальчиков и девочек, периодически изменяется, варьируется, постоянно обогащается с ориентацией на поддержание интереса детей, на обеспечение равных стартовых возможностей воспитанников, «зоны ближайшего развития», на индивидуальные возможности детей.

Развивающая предметно-пространственная среда в групповых помещениях, обеспечивает реализацию образовательных адаптированных Программ, включает совокупность образовательных областей, обеспечивающих разностороннее развитие детей с учетом их возрастных и индивидуальных особенностей по основным направлениям: физическому, социально-коммуникативному, познавательному, речевому и художественно-эстетическому развитию, а так же совместную деятельность взрослого и ребенка и свободную самостоятельную деятельность самих детей.

### **Объекты физической культуры и спорта**

В детском саду созданы условия для полноценной двигательной деятельности детей, формирования основных двигательных умений и навыков, повышения функциональных возможностей детского организма, развития физических качеств и способностей. Для этого оборудованы физкультурный зал и бассейн, спортивная площадка на улице. В физкультурном зале имеется оборудование для занятий физкультурой (шведская стенка, гимнастические скамейки, мячи, обручи, кегли и т.д.) Имеются игровые площадки для каждой возрастной группы.

### **Помещения для образования, отдыха, досуга, культурных мероприятий**

Групповые помещения, музыкальный и физкультурный залы, бассейн, изостудия, логопедические кабинеты используются в соответствии с расписанием организации образовательной деятельности и годовым планом воспитательно-образовательной деятельности, составленного на каждый учебный год и режимом дня. Во всех помещениях имеется безопасное трансформируемое полифункциональное оборудование, обеспечивающее насыщенность, вариативность среды.

Для реализации адаптированных Программ используются специальные технические средства обучения индивидуального и коллективного пользования:

–компьютерная программа «Класс слухоречевой реабилитации» для детей с нарушениями слуха;

–компьютерные игры «Поговорим 1,2», «Учимся говорить»;

- радиокласс (радиомикрофон) "Сонет-РСМ";
- интерактивный детский стол сенсорный с экраном;
- комплекс интерактивной системы «Играй и развивайся»;
- программно-тренажерный комплекс БОС логопедический, психоэмоциональный;
- песочные световые столы;
- аудиосистема;
- интерактивная доска.

### Медицинские услуги, оборудование

В ГБДОУ имеется медицинский кабинет, изолятор, кабинет ФТО, бассейн. Оборудование: «Поток –1», «ЭС –10-5», «Амплипульс», «Дарсенваль», «Искра», Облучатель «УГН-1». Медицинское обслуживание осуществляется детской поликлиникой № 62.

**Вывод:** помещения, используемые в воспитательно-образовательном процессе, оснащены закреплённой детской и игровой мебелью соответствующей росту воспитанников, целесообразно расставленной относительно света и с учетом размещения центров активности детей, отведенных для игр, совместной, самостоятельной деятельности дошкольников; развивающая предметно-пространственная среда обеспечивает реализацию адаптированных Программ, соответствует ФГОС ДО - насыщенная, трансформируемая, полифункциональная, вариативная, доступная и безопасная.

**Таблица 20**

### Динамика развития материально-технической базы ГБДОУ за 3 года

Год	Ремонтно-строительные мероприятия, обновление мебели и оборудования
2019	Приобретено: газовая плита, машина овощерезательная-протирочная, посудомоечная машина 5 шт., шкаф холодильный, промышленная стирально-отжимочная машина, МФУ, лазерный принтер, ноутбук, автономное рабочее место, мебель, мелкий инвентарь, жалюзи – 10 шт.
2020	Приобретено: картофелечистка промышленная, универсальная кухонная машина, кипятильник непрерывного действия, ванна моечная двойная, ванна моечная односекционная подставка под оборудование – 2 шт, стол-тумба островной, стол универсальный– 2 шт, стол-тумба пристенный, полка настенная каскадная – 2 шт, стеллаж кухонный с решетчатыми полками, стеллаж кухонный, рукомойник настенный – 3 шт, полка настенная для сушки посуды, автоматизированное рабочее место – 2 шт, МФУ – 2 шт, рециркулятор – 4 шт, термометр – 10 шт.
2021	Приобретено: рециркулятор – 1 шт, очиститель воздуха – 5 шт; сушильная машина – 1 шт; стул детский - 100 шт; стул детский в музыкальный зал - 35 шт; раскладушка – 10 шт.; диван «Лягушка» - 2 шт.; песочница с крышкой – 8 шт.; МФУ – 1 шт.; телевизор ЖК – 2 шт.; пылесос – 10 шт.; триммер – 1 шт.; принтер – 1 шт.; стул письменный – 1 шт.; кресло – 4 шт.; детская кухня – 1 шт.

**Вывод:** в дошкольном учреждении созданы безопасные условия для воспитания и обучения обучающихся и работы сотрудников. Материально-техническое оснащение и оборудование, пространственная организация среды ГБДОУ соответствуют санитарно-гигиеническим требованиям и требованиям охраны труда. Материальная база в ДОУ и развивающая предметно-пространственная среда в групповых помещениях создана с учётом ФГОС дошкольного образования. При реализации программы в учреждении полностью выполняются требования ФГОС дошкольного образования к материально-техническим условиям.

### **Направления развития материально-технической базы в 2021 году:**

по мере поступления средств

- проведение косметического ремонта в групповых помещениях второго этажа, ремонт пищеблока;
- приобретение ТСО, технического оборудования и программного обеспечения;
- оборудование навесов на прогулочной площадке.

## **7. Оценка функционирования внутренней системы оценки качества образования**

Процедура внутренней системы оценки качества образования (далее – ВСОКО) является обязательной для образовательного учреждения, проводится на основании реализации статьи 28 ФЗ-273 «Об образовании в Российской Федерации». В ГБДОУ разработано Положение «О внутренней системе оценки качества образования». Целью ВСОКО является установление соответствия качества дошкольного образования в ДОО действующему законодательству РФ в сфере образования.

Задачи ВСОКО:

1. Формирование механизма единой системы сбора, обработки и хранения информации о состоянии качества образования в ДОО.
2. Систематическое отслеживание и анализ состояния системы образования в ДОО для принятия обоснованных и своевременных управленческих решений, направленных на повышение качества дошкольного образования.
3. Устранение эффекта неполноты и неточности информации о качестве образования, как на этапе планирования образовательных результатов, так и на этапе оценки эффективности деятельности по достижению соответствующего качества образования.

Предметом ВСОКО являются:

- качество условий реализации ОП ДО ДОО;
- качество организации образовательной деятельности в ДОО;
- качество результатов реализации ОП ДО ДОО.

В качестве источников данных для оценки качества образования в ГБДОУ используются:

- анализ результатов внутреннего контроля образовательной деятельности;
- педагогическая диагностика;
- психологическая диагностика;
- социологическое анкетирование (участников образовательных отношений);
- аналитические отчеты педагогов ДОО (об итогах реализации АООП ДО, созданных условиях для качественной реализации АООП ДО);
- наблюдение организованной образовательной деятельности, мероприятий, организуемых педагогами ДОО.

Придание гласности и открытости результатам оценки качества образования осуществляется путем предоставления информации основным заказчикам и потребителям образовательных услуг, в том числе посредством размещения отчета о самообследовании на официальном сайте ГБДОУ.

С целью оценки удовлетворенности организацией образовательного процесса в ГБДОУ, ежегодно проводится анкетирование родителей (законных представителей) воспитанников (Приложение 8)

Сравнительный анализ данных анкетирования получателей образовательных услуг показал: положительно оценивают стиль общения – 100%, уровень компетентности работников ГБДОУ – 98%, удовлетворены материально-техническим обеспечением организации – 76 %, качеством предоставляемых образовательных услуг – 94%, готовы рекомендовать данную организацию родственникам и знакомым 96% опрошенных.

**Вывод:** проведенная внутренняя оценка качества образования в ГБДОУ в 2021 году позволяет сделать выводы о высоком качестве работы педагогического коллектива по всем показателям, наблюдается положительная динамика развития детей по всем образовательным областям, отмечается стабильная динамика в коррекции речевого развития и в области формирования интегративных качеств. В течение года педагоги, воспитанники, родители (законные представители) принимали активное участие в конкурсах и мероприятиях различного уровня. Родители (законные представители) удовлетворены организацией образовательного процесса.

## **ЗАКЛЮЧЕНИЕ**

В результате проведенного самообследования можно сделать вывод о положительных тенденциях в деятельности педагогического коллектива, стабильном развитии учреждения. ГБДОУ укомплектовано квалифицированными кадрами на 100%. Успешно функционирует методическая служба, созданы условия для профессионального роста и обмена опытом; учебно-методическое обеспечение полностью соответствует реализации Программ ГБДОУ; в дошкольном учреждении созданы безопасные условия для воспитания и обучения обучающихся и работы сотрудников. Развивающая предметно-пространственная среда обеспечивает реализацию адаптированных Программ, соответствует ФГОС ДО.

Наиболее эффективными в деятельности детского сада можно считать следующие показатели:

1. Целостная система образования и психолого-педагогического сопровождения обучающихся с ограниченными возможностями здоровья, созданная в ГБДОУ, способствует гармоничному развитию, эмоциональному благополучию и социализации детей.
2. Коррекционно-развивающая работа для детей с ОВЗ в ГБДОУ организована в соответствии с требованиями, предъявляемыми действующим законодательством к дошкольному образованию и направлена на реализацию Программ, сохранение и укрепление здоровья обучающихся, квалифицированную коррекцию недостатков в развитии, предоставление равных возможностей для полноценного развития каждого ребенка.
3. Система дополнительных платных услуг является эффективной с точки зрения развития способностей детей, их оздоровления, целесообразна и выгодна с точки зрения экономики, так как приносит стабильный ежемесячный доход, способствующий развитию ГБДОУ.
4. Партнерские отношения с семьями воспитанников и организация системы сетевого взаимодействия позволили создать непрерывный образовательный процесс, направленный на социально-психологическое благополучие воспитанников и социально-психологическую поддержку семьям в реализации их воспитательных функций.
5. Слаженная система управления позволяет обеспечить оптимальное функционирование и дальнейшее устойчивое развитие учреждения.

### **Приоритетные задачи на 2022 год**

1. Продолжать создавать условия для получения каждым ребенком дошкольного возраста высокого качества дошкольного образования в ходе реализации проекта «Современный детский сад».
2. Расширить Программу воспитания по направлению трудового воспитания блоком по ранней профориентации.

3. В рамках проекта «Современный педагог дошкольного образования» развивать систему повышения квалификации педагогических работников, в т.ч. возможности корпоративного обучения, способствующего повышению профессиональной компетентности.
4. Продолжать развивать систему сетевого взаимодействия в рамках реализации проекта «Поддержка общественных инициатив».
5. Повышать психолого-педагогическую компетентность родителей детей с ОВЗ в рамках работы над проектом «Вместе с семьей».
6. В ходе реализации проекта «Дополнительное образование детей в детском саду» расширять сеть дополнительных образовательных услуг.
7. Продолжить работу по обновлению материально-технической базы. По мере поступления средств приобрести АРМ, обеспечить подключение в общую локальную сеть для возможности использования ИКТ в процессе образовательной деятельности, информационно-методической поддержки педагогов в рамках работы над проектом «Цифровые технологии в детском саду».

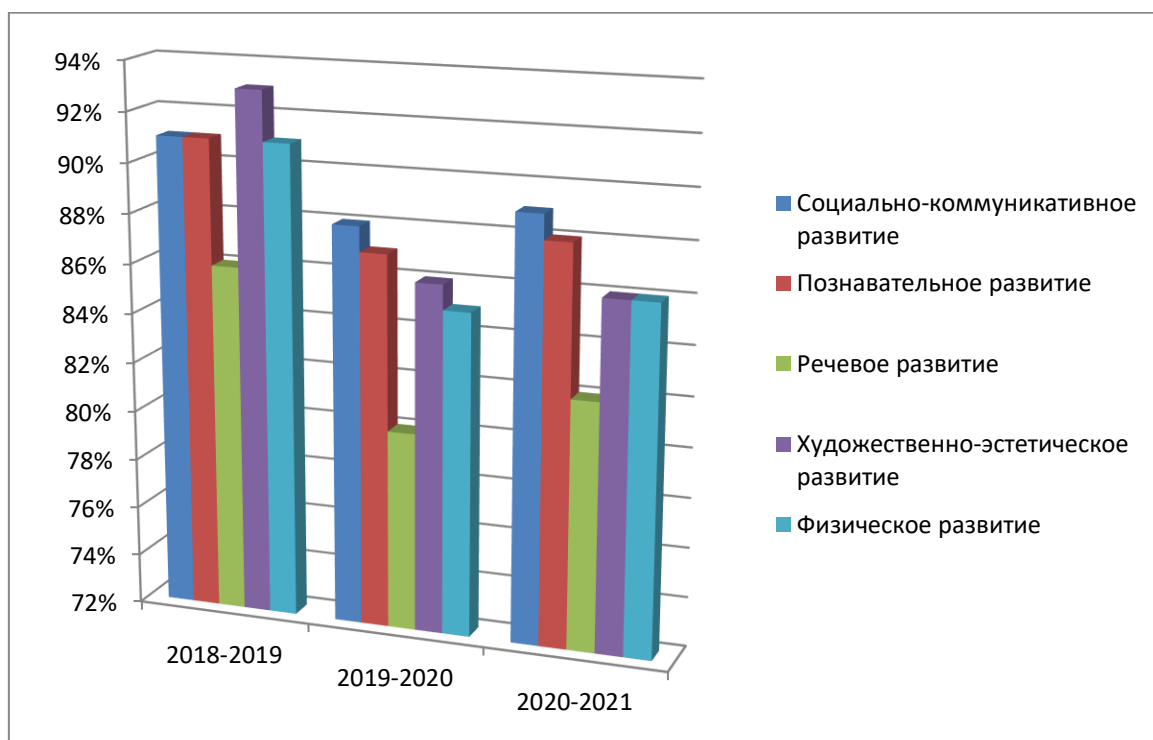


**II Показатели деятельности Государственного бюджетного дошкольного образовательного учреждения детского сада № 94 компенсирующего вида Невского района Санкт-Петербурга**  
(утв. *приказом* Министерства образования и науки РФ от 10 декабря 2013 г. N 1324)

№ п/п	Показатели	Единица измерения
<b>1.</b>	<b>Образовательная деятельность</b>	
1.1	Общая численность воспитанников, осваивающих образовательную программу дошкольного образования, в том числе:	191 человек
1.1.1	В режиме полного дня (8-12 часов)	191 человек
1.1.2	В режиме кратковременного пребывания (3-5 часов)	0 человек
1.1.3	В семейной дошкольной группе	0 человек
1.1.4	В форме семейного образования с психолого-педагогическим сопровождением на базе дошкольной образовательной организации	0 человек
1.2	Общая численность воспитанников в возрасте до 3 лет	0 человек
1.3	Общая численность воспитанников в возрасте от 3 до 8 лет	191 человек
1.4	Численность/удельный вес численности воспитанников в общей численности воспитанников, получающих услуги присмотра и ухода:	191 человек / 100%
1.4.1	В режиме полного дня (8-12 часов)	191 человек / 100%
1.4.2	В режиме продленного дня (12-14 часов)	0 человек/%
1.4.3	В режиме круглосуточного пребывания	0 человек/%
1.5	Численность/удельный вес численности воспитанников с ограниченными возможностями здоровья в общей численности воспитанников, получающих услуги:	191 человек / 100%
1.5.1	По коррекции недостатков в физическом и (или) психическом развитии	191 человек / 100%
1.5.2	По освоению образовательной программы дошкольного образования	191 человек / 100%
1.5.3	По присмотру и уходу	191 человек / 100%
1.6	Средний показатель пропущенных дней при посещении дошкольной образовательной организации по болезни на одного воспитанника	15 дней
1.7	Общая численность педагогических работников, в том числе:	38 человек
1.7.1	Численность/удельный вес численности педагогических работников, имеющих высшее образование	23 человека/ 60%
1.7.2	Численность/удельный вес численности педагогических работников, имеющих высшее образование педагогической направленности (профиля)	23 человека/ 60%
1.7.3	Численность/удельный вес численности педагогических работников, имеющих среднее профессиональное образование	16 человек/ 40%
1.7.4	Численность/удельный вес численности педагогических работников, имеющих среднее профессиональное образование педагогической направленности (профиля)	16 человек/ 40%
1.8	Численность/удельный вес численности педагогических работников, которым по результатам аттестации присвоена квалификационная категория, в общей численности педагогических работников, в том числе:	37 человек/ 99%
1.8.1	Высшая	25 человека/ 66%

1.8.2	Первая	12 человек/ 32%
1.9	Численность/удельный вес численности педагогических работников в общей численности педагогических работников, педагогический стаж работы которых составляет:	человек/%
1.9.1	До 5 лет	3 человека/ 8%
1.9.2	Свыше 30 лет	16 человек/ 42%
1.10	Численность/удельный вес численности педагогических работников в общей численности педагогических работников в возрасте до 30 лет	0 человека/ 0%
1.11	Численность/удельный вес численности педагогических работников в общей численности педагогических работников в возрасте от 55 лет	20 человек/ 53%
1.12	Численность/удельный вес численности педагогических и административно-хозяйственных работников, прошедших за последние 5 лет повышение квалификации/профессиональную переподготовку по профилю педагогической деятельности или иной осуществляемой в образовательной организации деятельности, в общей численности педагогических и административно-хозяйственных работников	40 человека/ 100%
1.13	Численность/удельный вес численности педагогических и административно-хозяйственных работников, прошедших повышение квалификации по применению в образовательном процессе федеральных государственных образовательных стандартов в общей численности педагогических и административно-хозяйственных работников	39 человек/ 91%
1.14	Соотношение "педагогический работник/воспитанник" в дошкольной образовательной организации	38 человек/ 191 человек
1.15	Наличие в образовательной организации следующих педагогических работников:	
1.15.1	Музыкального руководителя	да
1.15.2	Инструктора по физической культуре	да
1.15.3	Учителя-логопеда	да
1.15.4	Логопеда	нет
1.15.5	Учителя-дефектолога	да
1.15.6	Педагога-психолога	да
<b>2.</b>	<b>Инфраструктура</b>	
2.1	Общая площадь помещений, в которых осуществляется образовательная деятельность, в расчете на одного воспитанника	1025,5 кв.м. (на одного 5,3)
2.2	Площадь помещений для организации дополнительных видов деятельности воспитанников	242 кв.м.
2.3	Наличие физкультурного зала	да
2.4	Наличие музыкального зала	да
2.5	Наличие прогулочных площадок, обеспечивающих физическую активность и разнообразную игровую деятельность воспитанников на прогулке	да

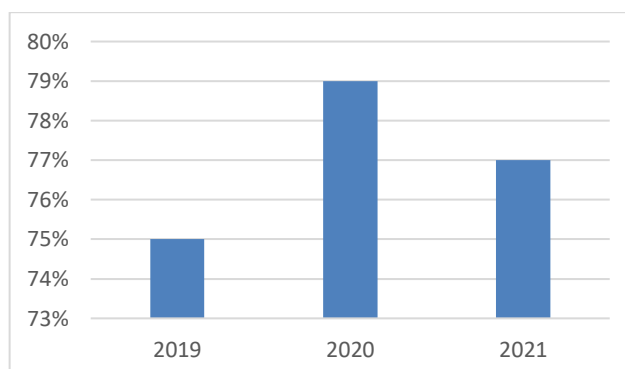
Результаты мониторинга образовательного процесса за три года



**Участие в проектах, акциях и тематических мероприятиях**

- Экологическая акция «Покормите птиц зимой»
- Физкультурный досуг «Зимние забавы»
- Досуг, посвящённый Дню полного освобождения Ленинграда от фашистской блокады
- Турнир по игре в шашки
- Досуг, посвящённый Дню защитника Отечества
- «Соревнования на ватрушках»
- Досуг «Широкая Масленица»
- «Скорость – не главное 2021»
- Утренник «8 Марта – Мамин день»
- Праздник в бассейне «Веселый дельфин»
- Конкурс-выставка «Путешествие в космос»
- Акция «Открытие ветерану»
- Конкурс-выставка «Светлая Пасха»
- Вечер выпускников «До свидания, детский сад!»
- Акции, посвящённые Дню победы «Свеча Памяти», «Окна Победы», «Стихи Победы»
- Праздничный концерт для ветеранов
- Единый день дорожной безопасности
- Викторина «Мы любим и знаем родной Петербург!»
- Выставка детских работ «С Днём рождения, любимый город!»
- Соревнования по бегу, посвящённые Дню города
- Праздник, посвящённый Дню защиты детей
- Викторина по сказкам А.С. Пушкина «Там на неведомых дорожках»
- Праздник, посвящённый Дню независимости России
- Соревнования по парашютболу
- Соревнования по прыжкам в высоту
- Досуг, посвящённый Дню семьи, любви и верности
- Соревнования по метанию мяча в цель
- Викторина «В мире сказок»
- День знаний - праздник
- Физкультурный досуг «Давайте познакомимся»
- День пожилого человека
- Акция «Шкатулка добрых дел»
- Праздник Осени
- Конкурс-выставка «Осенние чудеса» (из природного материала)
- Тематическая беседа ко Дню народного единства «Россия великая наша держава!»
- «Танцевальный марафон» (ко Дню толерантности)
- Акция «Жизнь без ДТП»
- Досуг, посвящённый Дню матери
- Конкурс-выставка «Портрет моей мамы»
- Тематическая беседа ко Дню Конституции «Главная книга страны»
- Акция «Спасибо за жизнь 2021»
- Акция «Безопасный новый год»
- Праздник «Новогодняя сказка»
- Конкурс-выставка «Новогодняя игрушка»
- «Здравствуй, Новый Год!» (Новогодняя дискотека)

**Удельный вес численности родителей, принявших участие в совместных очных и on-line мероприятиях, организованных образовательной организацией, а также в мероприятиях районного, регионального, всероссийского уровня**



## Участие воспитанников в конкурсах

№ п/п	Название конкурса	Уровень, организатор конкурса, месяц	Количество участников/ победителей
1.	Акция «Открытка ветерану», посвященном 76-й годовщине полного освобождения Ленинграда от фашистской блокады в Великой Отечественной войне 1941-1945 годов	Районный, ГБУ ДО ЦГПВДиМ «Взлет», февраль-март 2021	17 участников
2.	Конкурс декоративно-прикладного творчества «Разгуляй широкий»	Районный, СПб ГБУ КЦ «Троицкий», март 2021	1 участник
3.	«Светлая Пасха»	Районный, СПб ГБУ КЦ «Троицкий», март 2021	5 участников/ 4 победителя
4.	Конкурс "Покорители Вселенной"	Районный, СПб ГБУ КЦ «Троицкий», апрель 2021	2 участника/ 2 победителя
5.	Конкурс рисунков «Цветы Победы», посвящённом 76-й годовщине Победы в Великой Отечественной войне в 2020 – 2021 учебном году	Районный, Дом творчества «Левобережный», апрель 2021	4 участника/ 2 победителя
6.	Районная выставка детского прикладного творчества "Невская мозаика-2021"	Районный, Дом творчества «Левобережный», апрель 2021	9 участников/ 1 победитель/ 1 лауреат
7.	Открытый районный конкурс "Атлас языков мира", посвященный Международному дню родного языка.	Районный, ГБУ ДО ЦГПВДиМ «Взлет» Невского района Санкт-Петербурга, апрель 2021	6 участников/ 6 лауреатов
8.	Районный конкурс чтецов среди воспитанников ГБДОУ Невского района г. Санкт-Петербурга «Разукрасим мир стихами»	Районный, ИМЦ апрель 2021	3 участника/ 1 победитель
9.	Районное мероприятие "Веселые старты", посвященное Дню спорта	Районный, ИМЦ апрель 2021	6 участников/ 6 призёров
10.	Международный конкурс юного дизайнера от Rolls-Royce	Международный, Rolls-Royce Motor Cars St. Petersburg, апрель 2021	1 участник/ 1 победитель
11.	Конкурс-игра по русскому языку «Ёж»	Международный интернет-конкурс, апрель 2021	35 участников 11 победителей
12.	Конкурс детских рисунков и стихов «Петербург при свете фонарей»	Городской, СПб ГУП «Ленсвет», апрель-май 2021	4 участника/ 1 победитель
13.	Конкурс рисунков «Цветы Победы», посвящённом 76-й годовщине Победы в Великой Отечественной войне в 2020 – 2021 учебном году	Районный, Дом творчества «Левобережный», апрель 2021	4 участника/ 2 победителя
14.	Экологическая олимпиада для дошкольников «Эколята – дошколята»	Районный, Отдел образования администрации Невского района Санкт-Петербурга, октябрь 2021	6 участников
15.	Районный конкурс детского творчества «Уникальная Россия», посвященном Дню России	Районный, ГБУ ДО ЦГПВДиМ «Взлет», ноябрь 2021	1 участник/ 1 лауреат
16.	Районный конкурс чтецкого искусства «Вдохновлённые Родиной»	Районный, "Театральная Семья", декабрь 2021	3 участника/ 1 лауреат 1 победитель

17.	Районный конкурс детского творчества "Удивляй-ка!"	Районный, Отдел образования администрации Невского района Санкт-Петербурга, декабрь 2021	3 участника/ 3 лауреата
18.	Районный этап Всероссийского конкурса детско-юношеского творчества по пожарной безопасности «Неопалимая купина»	Районный, ГБУ ДО ЦД(Ю)ТТ «Старт+», декабрь 2021	8 участников
19.	Районный конкурс семейного творчества «Новогоднее волшебство»	Районный, "Театральная Семья", декабрь 2021	10 участников/ 1 победитель/ 5 лауреатов

**Курсы повышения квалификации и профессиональной переподготовки  
в 2021 году**

№ п/п	Название, организация	Количество человек
1.	ООО «Центр инновационного образования и воспитания» «Профилактика гриппа и острых респираторных вирусных инфекций, в том числе новой коронавирусной инфекции (COVID-19)» 36 часов, 2021	17
2.	ГБУ ДПО ПО ЦПКС «Информационно-методический центр» Невского района Санкт-Петербурга «Особенности организации деятельности воспитателя с детьми с ОВЗ в условиях реализации ФГОС ДО», 18 часов, 03.03.2021	16
3.	ГБУ ДПО ПО ЦПКС «Информационно-методический центр» Невского района Санкт-Петербурга «Развитие компетенции педагога дошкольной образовательной организации в контексте профессионального стандарта» 36 часов, 15.03.2021	2
4.	ГБУ ДПО ПО ЦПКС «Информационно-методический центр» Невского района Санкт-Петербурга «Индивидуализация образовательных маршрутов обучающихся с ОВЗ в контексте ФГОС» 36 часов 15.04.2021	7
5.	ООО «Центр инновационного образования и воспитания» «Обеспечение санитарно-эпидемиологических требований к образовательным организациям согласно СП.2.4.3648-20» 36 часов, 2021	16
6.	Центр онлайн-обучения Всероссийского форума «Педагоги России: инновации в образовании» по программе дополнительного профессионального образования «Психологическая поддержка педагогического коллектива как средство сохранения здоровья его участников» 24 часа 12.04.2021	19
7.	ГБУ ДПО ПО ЦПКС «Информационно-методический центр» Невского района Санкт-Петербурга «Воспитательная работа в цифровой реальности: социальные медиа в работе педагога», 18 часов, 30.03.2021	1
8.	АНО ДПО «Институт повышения квалификации и переподготовки Дефектология Проф) «Нейропсихологический подход к диагностике и коррекции ВПС в детском возрасте», 108 ч., 2021	1
9.	ГБУ ДПО ПО ЦПКС «Информационно-методический центр» Невского района Санкт-Петербурга «Информационная открытость образовательной организации как условие повышения качества образования (самообследование образовательных организаций)», 18 часов, 01.04.2021	2
10.	АНО ДПО «Балтийский центр международного образования» по дополнительной образовательной программе «Воинский учёт и бронирование граждан, пребывающих в запасе», 24 часа, 02.04.2021	1
11.	«Педагоги России» «Применение новейших медийных ресурсов в образовательном процессе», 20 часов, июнь 2021г.	2
12.	«Педагоги России» «Педагогический проект и его защита» 16 часов, октябрь 2021г.	2
13.	«Педагоги России» «Работа с интерактивной песочницей в условиях реализации ФГОС» 16 часов, октябрь 2021г.	2
14.	«Педагоги России» «Классическая терапия в условиях реализации ФГОС», 16 часов, октябрь 2021г.	2
15.	«Педагоги России» «Психолого-педагогическое сопровождение детей с синдромом дефицита внимания и гиперактивности (СДВГ)» 36 часов, декабрь 2021г.	30
16.	«Педагоги России» «Старший воспитатель дошкольной образовательной организации: проектирование и методическое руководство образовательным процессом в рамках профессионального стандарта и ФГОС ДО» 72 часа, декабрь 2021г.	1



17.	Профессиональная переподготовка: ЦДПО «Экстерн» ООО «Международные Образовательные Проекты» по программе «Педагогическая деятельность по реализации дополнительных общеобразовательных программ (техническая направленность)», образование и педагогика с присвоением квалификации «Педагог дополнительного образования детей и взрослых», 13.08.2021г.	1
18.	Профессиональная переподготовка: ЦДПО «Экстерн» ООО «Международные Образовательные Проекты» по программе «Педагогическая деятельность по реализации дополнительных общеобразовательных программ (художественная направленность)», образование и педагогика с присвоением квалификации «Педагог дополнительного образования детей и взрослых», 30.08.2021г.	1
19.	Профессиональная переподготовка: ЦДПО «Экстерн» ООО «Международные Образовательные Проекты» по программе «Педагогическая деятельность по реализации дополнительных общеобразовательных программ (физкультурно-спортивная направленность)», образование и педагогика с присвоением квалификации «Педагог дополнительного образования детей и взрослых», 24.08.2021г.	1
20.	Профессиональная переподготовка: Некоммерческое партнерство «Институт интегративной детской психотерапии и практической психологии ГЕНЕЗИС» по программе «Интегративный (интрапсихический и межперсональный) подход в психологической помощи детям, подросткам и семьям» соответствие квалификации на ведение психологической помощи детям, подросткам и семьям, 14.11.2021г.	1
21.	ЦДПО «Экстерн» ООО «Международные Образовательные Проекты» по программе «Педагогическая деятельность по реализации дополнительных общеобразовательных программ (художественная направленность)», образование и педагогика с присвоением квалификации «Педагог дополнительного образования детей и взрослых», 30.08.2021г.	1
22.	Профессиональная переподготовка; ООО "Галерея проектов" Образовательный центр "Галерея проектов" дошкольное образование, ЦДПО «Экстерн» ООО «Международные Образовательные Проекты» по программе «Педагогическая деятельность по реализации дополнительных общеобразовательных программ (художественная направленность)», образование и педагогика с присвоением квалификации «Педагог дополнительного образования детей и взрослых», 15.09.2021г.	1

**Повышение квалификации административно-хозяйственных и педагогических работников за три года**

<b>Повышение квалификации</b>		
	<b>Административно-хозяйственные работники</b>	<b>Педагогические работники</b>
<b>2019</b>	4	12
<b>2020</b>	4	24
<b>2021</b>	2	33

## Награды педагогических работников

Название	Количество человек
Нагрудный знак «Отличник народного просвещения»	2
Нагрудный знак «Почетный работник Общего образования»	9
Нагрудный знак «Почетный работник сферы образования РФ»	1
Нагрудный знак «Почетный работник воспитания и просвещения Российской Федерации»	1
Нагрудный знак «Отличник физического воспитания»	1
Благодарность Президента РФ	1
Почетная грамота Министерства образования	1
Почётная грамота Министерства просвещения Российской Федерации	2
Правительственная награда «300-летие Санкт-Петербурга»	2
Премия Правительства Санкт-Петербурга "Лучший воспитатель государственного дошкольного образовательного учреждения Санкт-Петербурга"	4

**Участие в течение года в научно-практических конференциях, круглых столах, семинарах**

<b>Дата</b>	<b>Наименование мероприятия</b>	<b>Уровень</b>	<b>Количество человек</b>
Апрель	Сообщение на тему «Игра как условие реализации ФГОС ДО» на Всероссийском семинаре «Основные формы и практики поддержки в детском саду»	Всероссийский	1
Ноябрь	Доклад на тему: «Дифференциация звуков у детей подготовительного у школе возраста, имеющих речевые нарушения с использованием нейропсихологических подходов» на городском научно-практическом семинаре «Включение нейропсихологических приемов коррекции нарушений речи у дошкольников с ТНР»	Городской	1
Ноябрь	Мастер-класс на тему: «Создание единого речевого пространства: детский сад и семья» на районном семинаре-практикуме «Организация информационного пространства как средство повышения педагогической компетенции родителей»	Районный	2
Декабрь	Доклад на тему: «Дифференциация звуков у детей подготовительного у школе возраста, имеющих речевые нарушения с использованием нейропсихологических подходов» на городском методическом объединении учителей-логопедов дошкольных образовательных организаций;	Городской	1
Декабрь	Мастер-класс на тему: «Коррекция речевых нарушений с использованием нейропсихологических подходов и методики ТИКО-моделирования» городском научно-практическом семинаре с международным участием «Современные подходы к коррекции речевых нарушений»	Городской	1

**Уровень выступления на научно-практических конференциях, круглых столах, семинарах за три года**

	<b>Районный</b>	<b>Региональный</b>	<b>Федеральный</b>	<b>Международный</b>
<b>2019</b>	12	2	12	7
<b>2020</b>	1	4	2	1
<b>2021</b>	1	3	1	-

## Публикации

	2019	2020	2021
Количество публикаций	-	9	10

## Участие педагогов в профессиональных конкурсах в 2021 году

Название конкурса	Результат
Районный конкурс педагогических достижений «Мир в твоих руках» номинация «Образовательный проект», подноминация «Образовательный проект ГБДОУ»	Победитель

## Результативность участия в профессиональных конкурсах за три года

	Районный		Федеральный	
	Победители	Призёры	Победители	Призёры
2019	-	-	1	1
2020	1	3	-	-
2021	5	-	-	-

**Результаты анкетирования родителей (законных представителей) воспитанников за 2019-2021гг.**

Вопросы анкетирования:

1. Как бы вы в целом оценили доброжелательность и вежливость работников организации?
2. Удовлетворены ли вы компетентностью работников организации?
3. Удовлетворены ли вы материально-техническим обеспечением организации?
4. Удовлетворены ли вы качеством предоставляемых образовательных услуг?
5. Готовы ли вы рекомендовать данную организацию родственникам и знакомым?

